



COMERCIO EXTERIOR DE CHILE

Durante el primer cuatrimestre del año, el intercambio comercial de Chile totalizó US\$47.235 millones, luego de un retroceso interanual de 3,4%. Mientras tanto, el superávit de la balanza comercial disminuyó a US\$2.527 millones debido al mayor debilitamiento de las exportaciones, respecto a las importaciones.

COMERCIO EXTERIOR DE CHILE US\$ Millones	enero-abril		variación	abril		variación
	2018	2019	período	2018	2019	período
Total Intercambio Comercial (I + II)	48.907	47.235	-3,4%	12.077	11.449	-5,2%
Total Exportaciones (FOB)(I)	25.659	24.277	-5,4%	6.262	5.866	-6,3%
Total Importaciones (CIF)(II)	23.248	22.958	-1,2%	5.814	5.583	-4,0%
Total Importaciones (FOB)(III)	21.938	21.750	-0,9%	5.492	5.254	-4,3%
Saldo Balanza Comercial (FOB) (I - III)	3.722	2.527	-	770	612	-

Fuente: Información Comercial, Gestión del Conocimiento, Departamento Estudios, con cifras del Banco Central de Chile.

EXPORTACIONES

En los primeros cuatro meses de 2019, las exportaciones sumaron US\$24.277 millones, tras un retroceso interanual de 5,4%. Los tres grandes sectores; minería, silvoagropecuario e industriales registraron descensos en comparación a igual período del año anterior. No obstante, la mayor variación negativa, relativa como absoluta, se registró en los envíos de la minería que explican el 80% de la contracción en el período. La guerra comercial continúa provocando inestabilidad e incertidumbre global, lo cual ha afectado los precios internacionales de ciertos commodities como las perspectivas de crecimiento mundial.

EXPORTACIONES US\$ Millones	enero-abril		variación	abril		variación
	2018	2019	período	2018	2019	período
Total Exportaciones (FOB)(I)	25.659	24.277	-5,4%	6.262	5.866	-6,3%
Total exportaciones mineras	12.895	11.790	-8,6%	3.224	3.005	-6,8%
Total exportaciones de cobre	11.744	10.880	-7,4%	2.902	2.782	-4,1%
Total exportaciones resto de minería	1.151	910	-21%	323	223	-31%
Total exportaciones no mineras	12.764	12.487	-2,2%	3.038	2.861	-5,8%
Total exportaciones silvoagropecuarias	3.340	3.252	-2,6%	739	672	-9,1%
Frutas	3.049	2.968	-2,7%	626	569	-9,0%
Total exportaciones industriales	9.424	9.235	-2,0%	2.299	2.188	-4,8%
Alimentos sin salmón	1.630	1.588	-2,5%	461	421	-8,7%
Salmón	1.701	1.824	7,2%	332	356	7,0%
Vino embotellado	496	474	-4,5%	128	127	-0,4%
Forestal y muebles de la madera	849	805	-5,1%	229	187	-18%
Químicos	1.744	1.738	-0,3%	415	428	3,3%
Productos metálicos, maquinaria y equipos	773	717	-7,2%	193	184	-4,5%
Celulosa blanqueada y semiblanqueada*	1.006	891	-11%	213	199	-6,5%

(*): Celulosa blanqueada y semiblanqueada de coníferas y eucaliptus.

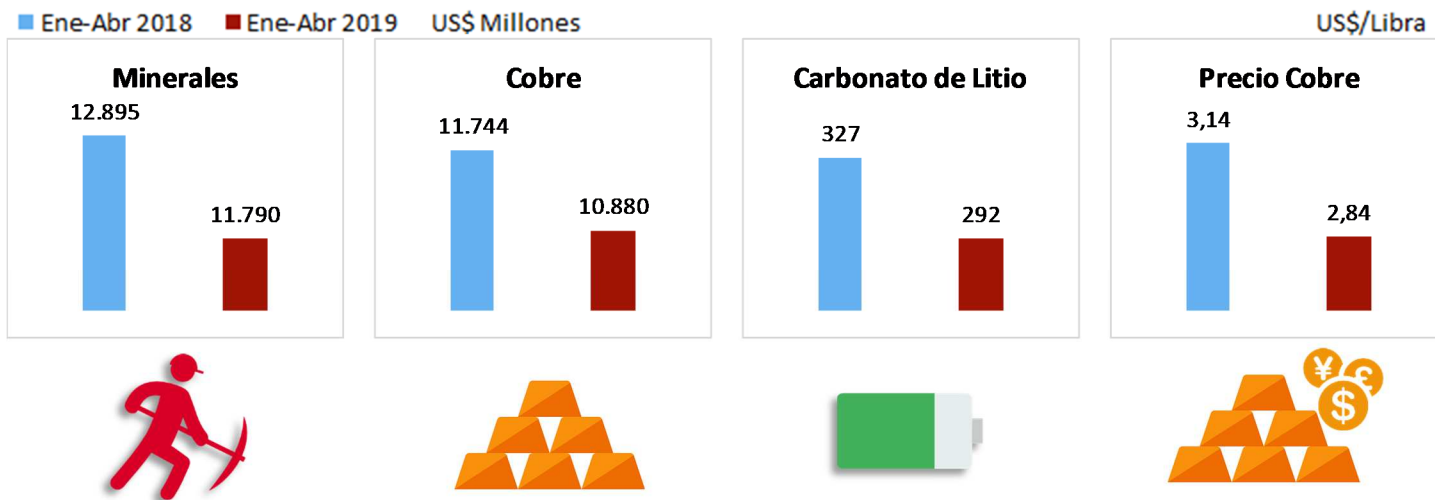
Fuente: Información Comercial, Gestión del Conocimiento, Departamento Estudios, con cifras del Banco Central de Chile.



ANÁLISIS SECTORIAL DE LAS EXPORTACIONES

EXPORTACIONES MINERAS

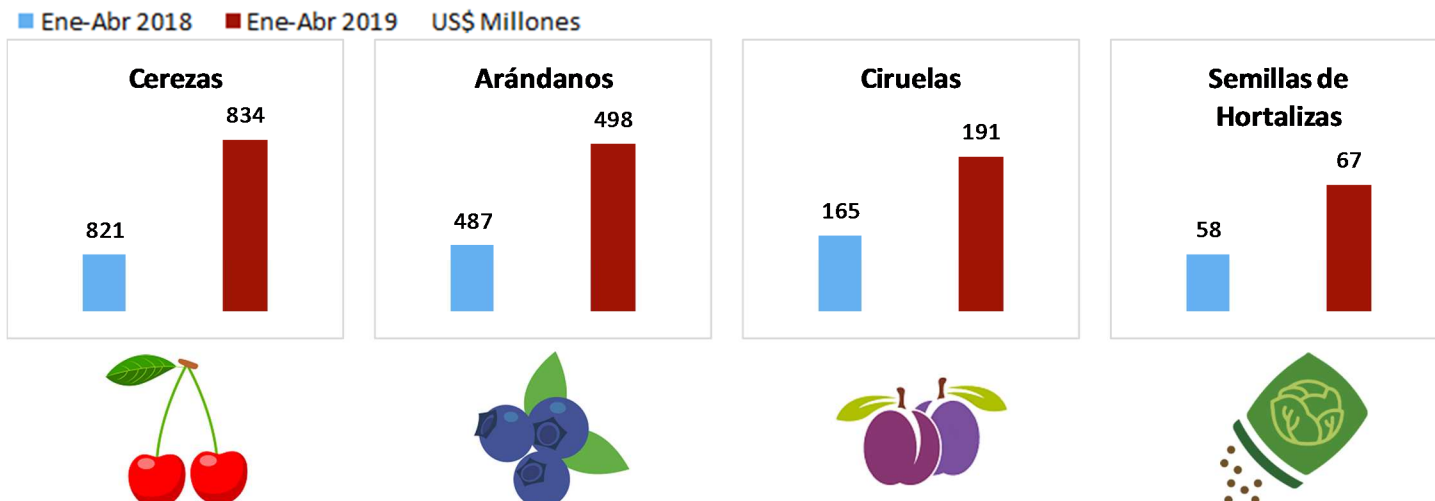
Durante el período enero-abril del presente año, las exportaciones mineras alcanzaron los US\$11.790 millones, luego de un descenso de 8,6%. El cobre generó el 92% de los envíos mineros al sumar \$10.880 millones tras un retroceso de 7,4%. Esta disminución se justifica, parcialmente, en el cambio del precio de la libra de cobre, que pasó de US\$3,14 promedio durante el primer cuatrimestre de 2018 a US\$2,84 promedio a igual período de 2018, equivalente a un descenso interanual de 9,5%. Asimismo, es importante recalcar el cambio en la composición de las exportaciones de cobre, ya que los envíos de cátodos logran su mínima participación histórica para el período, al mismo tiempo que el concentrado de cobre alcanza su participación más alta. En tanto, el resto de la minería decreció 21% debido al descenso de 41% en los embarques de hierro, de 26% en los de plata y de 11% en los de carbonato de litio.



Fuente: Información Comercial, Gestión del Conocimiento, Departamento Estudios, con cifras del Banco Central de Chile.

EXPORTACIONES SILVOAGROPECUARIAS Y PESQUERAS

Las exportaciones silvoagropecuarias y pesqueras totalizaron US\$3.252 millones, tras una disminución de 2,6% en comparación al mismo período de 2018 cuando se alcanzaron envíos récord en el sector. Las exportaciones frutícolas concentraron el 91% de los embarques, al totalizar US\$2.968 millones luego de un descenso interanual de 2,7%. A pesar de esto, algunas frutas frescas siguen logrando sus máximas históricas en el período. Entre ellas se cuenta a las cerezas con exportaciones por US\$834 millones, tras un alza de 1,5%, los arándanos con US\$498 millones luego de un incremento de 2,2% y las ciruelas con US\$191 millones gracias a un aumento de 15%. De igual forma, las exportaciones de semillas de hortalizas crecieron 16% para alcanzar la cifra récord de US\$67 millones, como también los envíos silvícolas logran la máxima histórica de US\$24 millones tras un alza interanual de 26%.

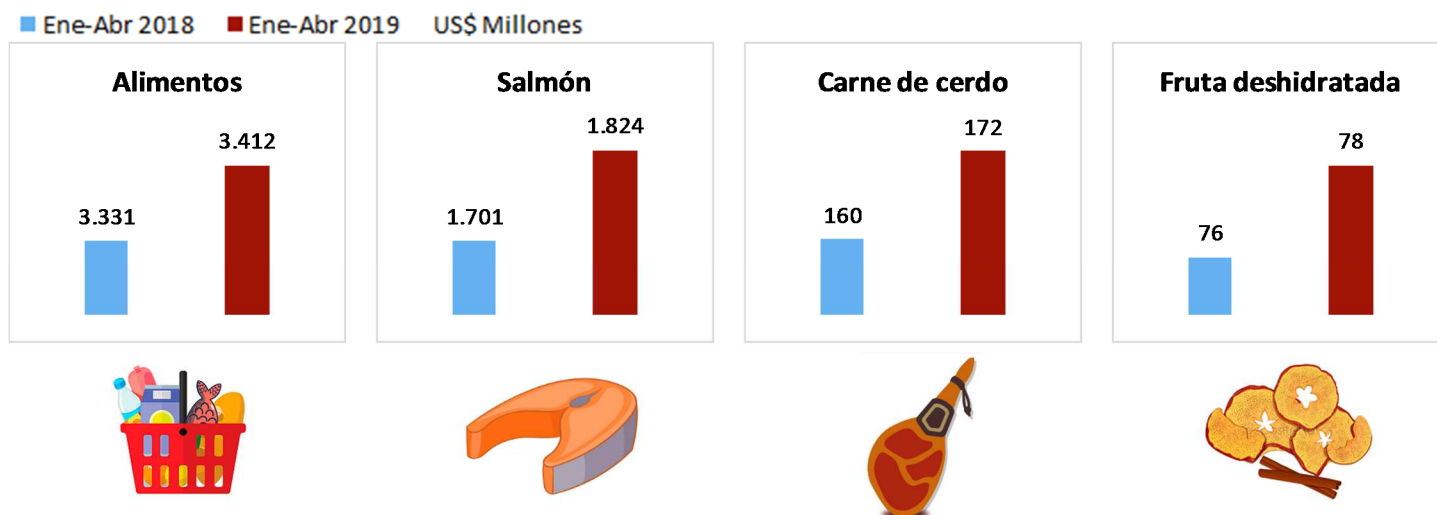


Fuente: Información Comercial, Gestión del Conocimiento, Departamento Estudios, con cifras del Banco Central de Chile.



EXPORTACIONES INDUSTRIALES

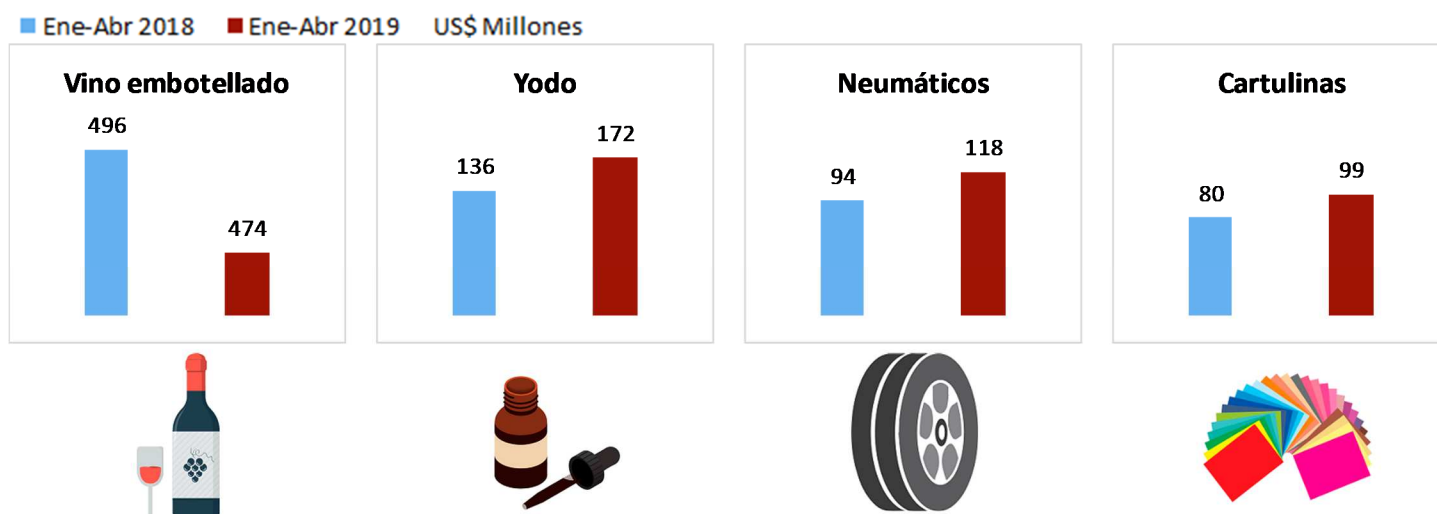
En el período enero-abril de 2019, las exportaciones industriales sumaron US\$9.235 millones luego de un retroceso de 2,0% en comparación al máximo histórico alcanzado el primer cuatrimestre del año pasado. Los embarques de alimentos procesados lideran el sector, al concentrar el 37% de los envíos tras sumar la cifra récord de US\$3.412 millones gracias a una expansión de 2,4%. Dentro de los alimentos destacan las exportaciones récord de salmón por US\$1.824 millones, de carne de cerdo por US\$172 millones y de fruta deshidratada por US\$78 millones, como también el alza de 15% en los envíos de conservas de pescado.



Fuente: Información Comercial, Gestión del Conocimiento, Departamento Estudios, con cifras del Banco Central de Chile.

En tanto, las exportaciones de vinos embotellados sumaron US\$474 millones, tras un descenso interanual de 4,5% explicado por la alta base de comparación de 2018, donde se alcanzó la máxima histórica. Situación similar se evidenció en los envíos forestales y muebles de madera que totalizaron US\$805 millones luego de una disminución de 5,1%. Dentro de las exportaciones forestales y muebles de madera sobresalen los embarques de madera aserrada por US\$290 millones, de chips de madera por US\$130 millones y de madera contrachapada por US\$126 millones. Por su parte, los embarques de celulosa arrastran una caída del 11%.

Dentro de los productos industriales con importantes alzas en sus exportaciones durante el período enero-abril de 2019 sobresale el yodo con envíos por US\$172 millones tras un aumento de 26%, los neumáticos con US\$118 millones gracias a un incremento de 25% y las cartulinas con US\$99 millones luego de un crecimiento de 24%.



Fuente: Información Comercial, Gestión del Conocimiento, Departamento Estudios, con cifras del Banco Central de Chile.



En los primeros cuatro meses de 2019, las importaciones CIF registraron un retroceso interanual de 1,2% al totalizar US\$22.958 millones. El descenso se explica por las disminuciones en las internaciones de bienes intermedios y de consumo, que no alcanzaron a ser totalmente contrarrestadas por el incremento en las compras de bienes de capital.

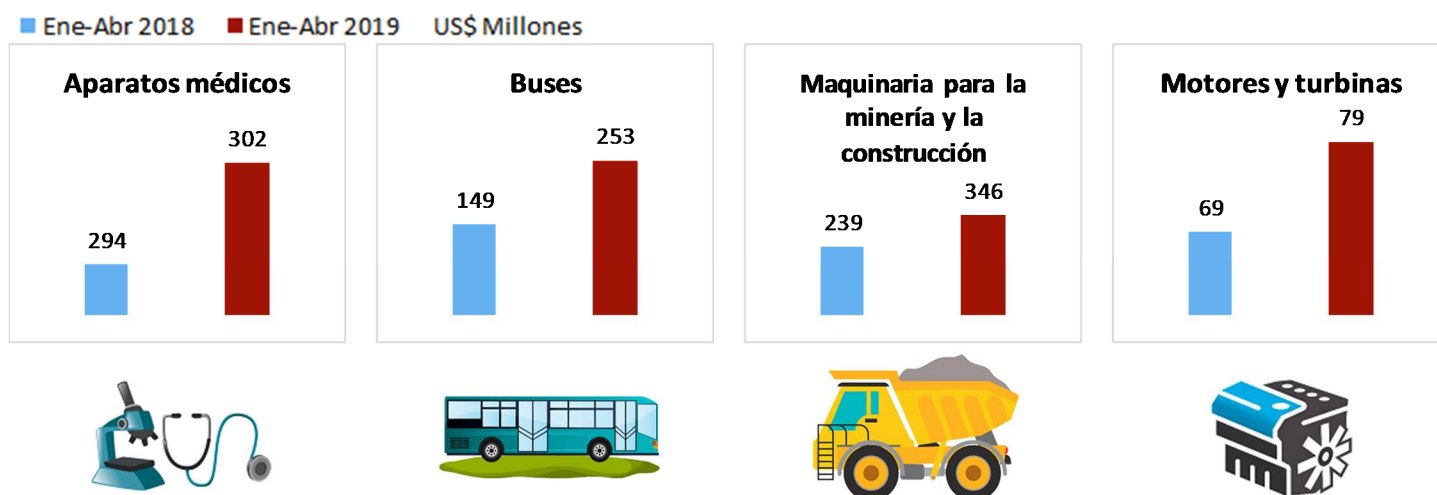
IMPORTACIONES US\$ Millones	enero-abril		variación período	abril		variación período
	2018	2019		2018	2019	
Total Importaciones (CIF)(II)	23.248	22.958	-1,2%	5.814	5.583	-4,0%
Bienes intermedios	11.585	11.319	-2,3%	3.047	2.796	-8,2%
Productos energéticos	3.553	3.302	-7,1%	984	894	-9,2%
Petróleo	1.345	1.156	-14%	417	314	-25%
Gas natural	363	447	23%	82	109	32%
Bienes de consumo	7.051	6.925	-1,8%	1.626	1.595	-1,9%
Durables	2.824	2.707	-4,1%	719	680	-5,4%
Semidurables	2.037	2.029	-0,4%	344	368	7,0%
Bienes de capital	4.611	4.715	2,2%	1.141	1.192	4,4%
Vehículos	995	926	-7,0%	244	225	-7,5%
Maquinaria	1.894	2.109	11%	451	529	17%

Fuente: Información Comercial, Gestión del Conocimiento, Departamento Estudios, con cifras del Banco Central de Chile.

ANÁLISIS SECTORIAL DE LAS IMPORTACIONES

IMPORTACIONES DE BIENES DE CAPITAL

Durante el período, las importaciones de bienes de capital sumaron US\$4.715 millones gracias a un alza interanual de 2,2%. Dentro de las compras de este tipo de bienes destacan los récords alcanzados en las de aparatos médicos por US\$302 millones luego de un incremento de 2,8% y la de buses por US\$253 millones tras un aumento de 70%. Asimismo, se rescata las expansiones de 45% alcanzadas en las importaciones de maquinaria para la minería y la construcción y de 14% en las compras de motores y turbinas.



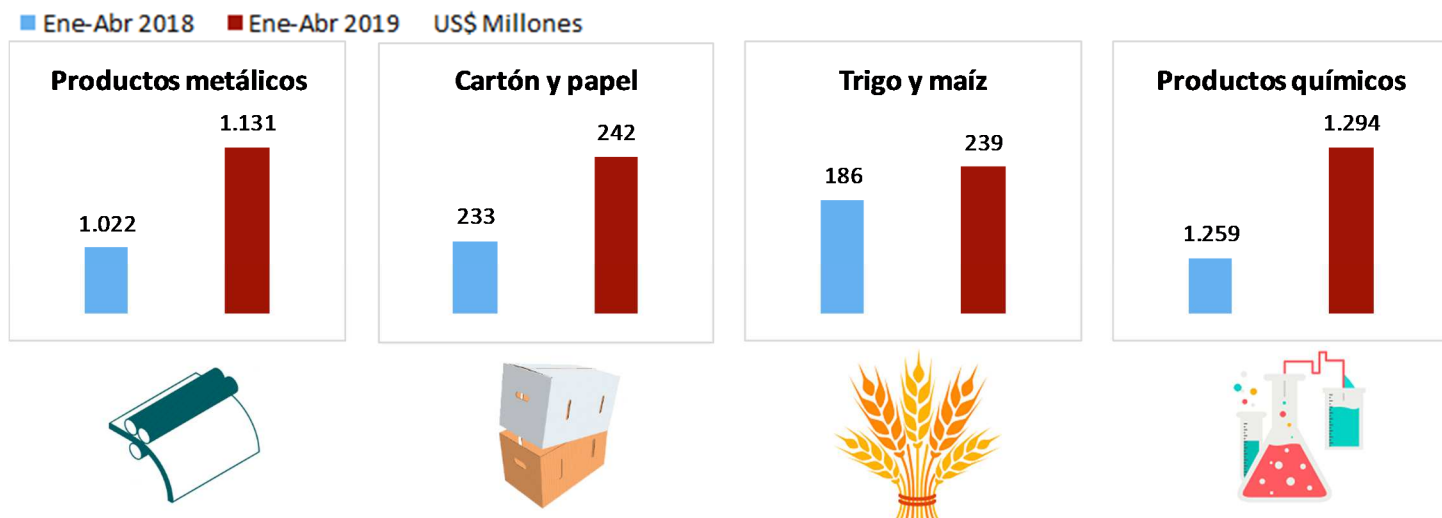
Fuente: Información Comercial, Gestión del Conocimiento, Departamento Estudios, con cifras del Banco Central de Chile.



IMPORTACIONES DE BIENES INTERMEDIOS

En el primer cuatrimestre del año, las importaciones de bienes intermedios alcanzaron los US\$1.319 millones, tras un retroceso interanual de 2,3%. La disminución se fundamenta, principalmente, en la trayectoria de las internaciones de bienes de energéticos que totalizaron US\$3.302 millones en el período tras un descenso de 7,1%, que equivalió al 94% de la variación negativa en valor de las compras de bienes intermedios.

No obstante, se destaca los máximos históricos alcanzados en las importaciones de productos metálicos (US\$1.131 millones), de cartón y papel (US\$242 millones) y de trigo y maíz (US\$239 millones). También sobresalen las compras por US\$1.294 millones de productos químicos y por US\$126 millones de aparatos de control eléctrico.

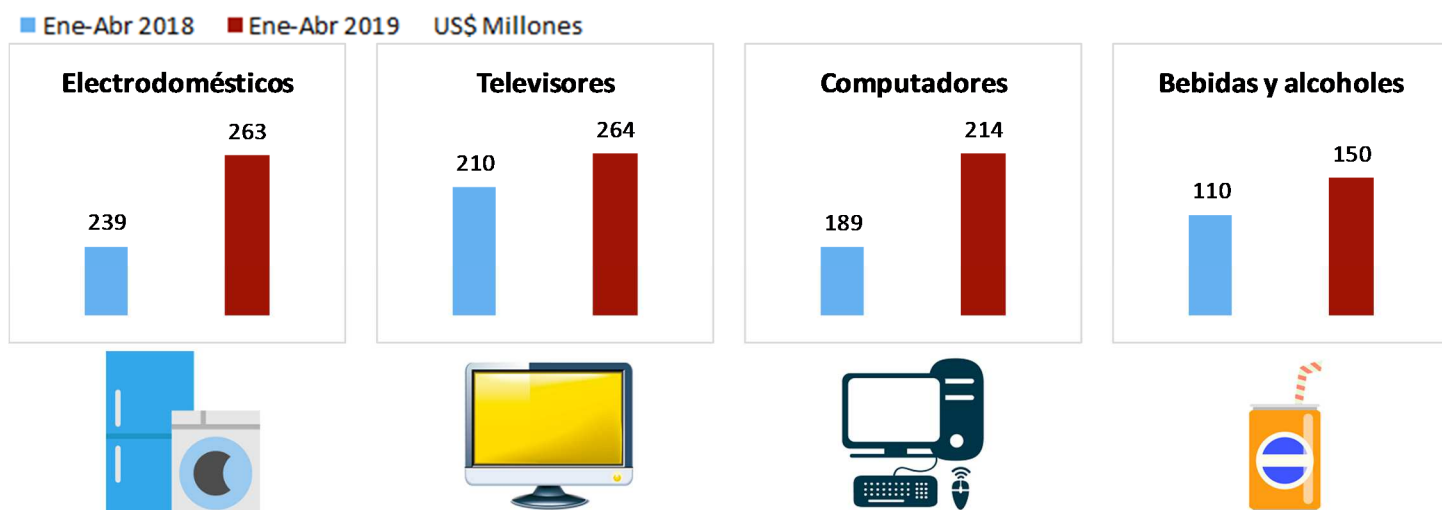


Fuente: Información Comercial, Gestión del Conocimiento, Departamento Estudios, con cifras del Banco Central de Chile.

IMPORTACIONES DE BIENES DE CONSUMO

Las importaciones de bienes de consumo totalizaron US\$6.925 millones en el período, tras un retroceso interanual de 1,8%. Los bienes de consumo durables concentraron el 39% de las internaciones de este tipo de bienes, luego de evidenciar compras por US\$2.707 millones y un descenso de 4,1% en comparación al récord logrado a igual período de 2018. La baja en las importaciones de bienes durables se explica por la disminución de 14% en las compras de automóviles. Por otro lado, se destaca el máximo histórico en las internaciones de electrodomésticos por US\$263 millones, como la expansión de 26% en las compras de televisores y de 13% en las de computadores.

Dentro de las compras de bienes de consumo semidurables destacan las internaciones de vestuario por US\$1.056 millones y de calzado por US\$341 millones. En tanto, las importaciones de bienes de consumo no durables como perfumes y bebidas y alcoholes registraron su mejor desempeño histórico al sumar US\$279 millones y US\$150 millones, respectivamente.



Fuente: Información Comercial, Gestión del Conocimiento, Departamento Estudios, con cifras del Banco Central de Chile.