



## COMERCIO EXTERIOR DE CHILE

En enero de 2019, el intercambio comercial de Chile totalizó US\$12.616 millones, tras un alza anual de 1,5%, logrando la mayor cifra desde 2013. En tanto, el superávit de la balanza comercial retrocedió a US\$1.031 millones, dado un mayor crecimiento de las importaciones en comparación a las exportaciones.

COMERCIO EXTERIOR DE CHILE US\$ Millones	2017	2018	variación período	enero		variación período
				2018	2019	
Total Intercambio Comercial (I + II)	134.292	149.671	11%	12.433	12.616	1,5%
Total Exportaciones (FOB)(I)	69.230	75.482	9,0%	6.629	6.671	0,6%
Total Importaciones (CIF)(II)	65.062	74.189	14%	5.805	5.946	2,4%
Total Importaciones (FOB)(III)	61.308	70.104	14%	5.478	5.639	3,0%
Saldo Balanza Comercial (FOB) (I - III)	7.922	5.378	-	1.151	1.031	-

Fuente: Información Comercial, Gestión del Conocimiento, Departamento Estudios, con cifras del Banco Central de Chile.

## EXPORTACIONES

Durante el primer mes del año, las exportaciones sumaron US\$6.671 millones, con un alza interanual de 0,6%. Este crecimiento se explica por el descenso en las exportaciones mineras, que fue compensado por envíos récord de productos industriales y silvoagropecuarios y pesqueros para un mes de enero. De esta forma, los embarques no cobre lograron su mejor desempeño histórico para este mes, tras alcanzar US\$4.128 millones, gracias a un aumento interanual de 1,2%.

EXPORTACIONES US\$ Millones	2017	2018	variación período	enero		variación período
				2018	2019	
<b>Total Exportaciones (FOB)(I)</b>	<b>69.230</b>	<b>75.482</b>	<b>9,0%</b>	<b>6.629</b>	<b>6.671</b>	<b>0,6%</b>
<b>Total exportaciones mineras</b>	<b>37.957</b>	<b>40.062</b>	<b>5,5%</b>	<b>2.902</b>	<b>2.808</b>	<b>-3,3%</b>
Total exportaciones de cobre	34.868	36.495	4,7%	2.549	2.542	-0,3%
Total exportaciones resto de minería	3.089	3.567	15%	353	265	-25%
<b>Total exportaciones no mineras</b>	<b>31.273</b>	<b>35.420</b>	<b>13%</b>	<b>3.727</b>	<b>3.863</b>	<b>3,7%</b>
<b>Total exportaciones silvoagropecuarias</b>	<b>5.610</b>	<b>6.346</b>	<b>13%</b>	<b>1.177</b>	<b>1.263</b>	<b>7,3%</b>
Frutas	4.891	5.608	15%	1.137	1.217	7,1%
<b>Total exportaciones industriales</b>	<b>25.663</b>	<b>29.074</b>	<b>13%</b>	<b>2.549</b>	<b>2.600</b>	<b>2,0%</b>
Alimentos sin salmón	4.784	5.408	13%	427	416	-2,6%
Salmón	4.159	4.728	14%	554	600	8,3%
Vino embotellado	1.634	1.622	-0,7%	147	146	-1,3%
Forestal y muebles de la madera	2.255	2.622	16%	241	210	-13%
Químicos	4.531	5.248	16%	460	457	-0,7%
Productos metálicos, maquinaria y equipos	2.529	2.423	-4,2%	199	184	-7,4%
Celulosa blanqueada y semiblanqueada*	2.332	3.194	37%	251	248	-1,5%

Fuente: Información Comercial, Gestión del Conocimiento, Departamento Estudios, con cifras del Banco Central de Chile.

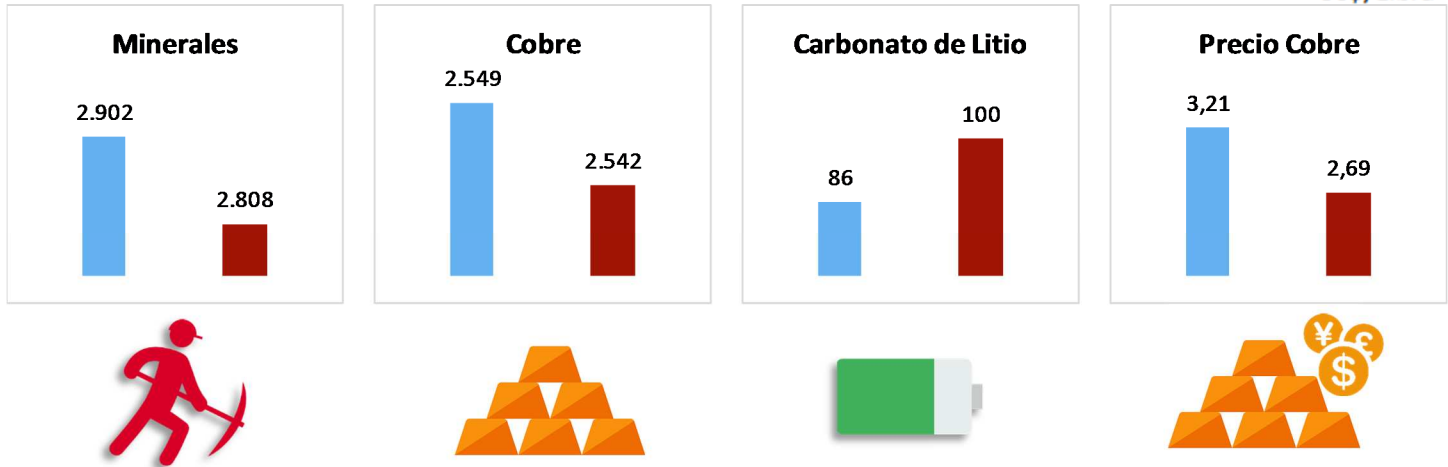


## ANÁLISIS SECTORIAL DE LAS EXPORTACIONES

### EXPORTACIONES MINERAS

En enero del presente año, las exportaciones mineras evidenciaron un retroceso anual de 3,3%, al sumar US\$2.808 millones. Los envíos de cobre lideran el sector al representar el 91% de los embarques mineros, totalizando US\$2.542 millones. Lo anterior, representa un descenso interanual de 0,3%, que se explica por el descenso de 16% en los envíos de cátodos de cobre y el crecimiento de 20% en los de concentrado de cobre. El precio promedio de la libra de cobre mostró una disminución de 16% interanual, pasando de US\$3,21 en enero de 2018 a US\$2,69 en enero del presente año. Por su parte, el resto de la minería anota una variación negativa del 25%, explicada por el retroceso de los embarques de hierro, plata, oro y concentrado de molibdeno. No obstante, se destaca el máximo histórico alcanzado por las exportaciones de carbonato de litio que totalizaron US\$100 millones, luego de un alza anual de 16%.

■ Enero 2018 ■ Enero 2019 US\$ Millones

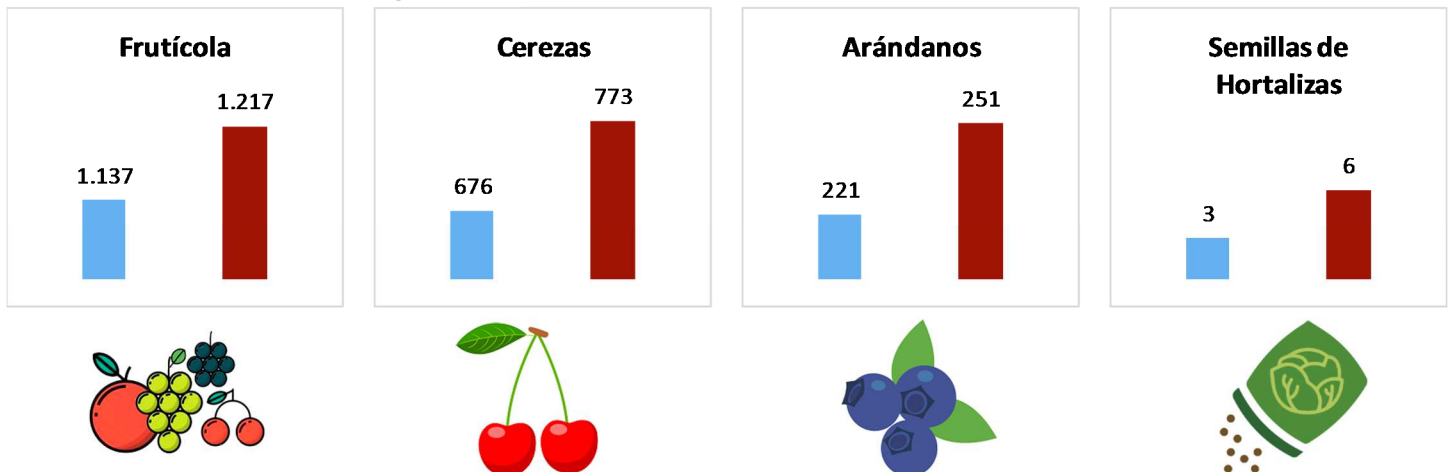


Fuente: Información Comercial, Gestión del Conocimiento, Departamento Estudios, con cifras del Banco Central de Chile.

### EXPORTACIONES SILVOAGROPECUARIAS Y PESQUERAS

Las exportaciones silvoagropecuarias y pesqueras registraron cifras récord en enero de 2019, al sumar US\$1.263 millones, tras un aumento de 7,3%. Además, el sector concentró el 19% de los envíos totales del país, lo que significa la participación más alta registrado por los productos silvoagropecuarios y pesqueros para un mes de enero. Los envíos frutícolas comandan el sector al concentrar el 96% de los embarques del sector y lograr el récord de US\$1.217 millones gracias a un crecimiento interanual de 7,1%. Dentro de las frutas frescas sobresalen las cerezas y los arándanos que alcanzan su mejor desempeño histórico al sumar US\$773 millones y US\$251 millones, respectivamente. Asimismo, las semillas de hortalizas continúan alcanzando buenos registros, anotando su mejor enero de la historia al totalizar envíos US\$6 millones, tras un crecimiento interanual de 112%.

■ Enero 2018 ■ Enero 2019 US\$ Millones



Fuente: Información Comercial, Gestión del Conocimiento, Departamento Estudios, con cifras del Banco Central de Chile.

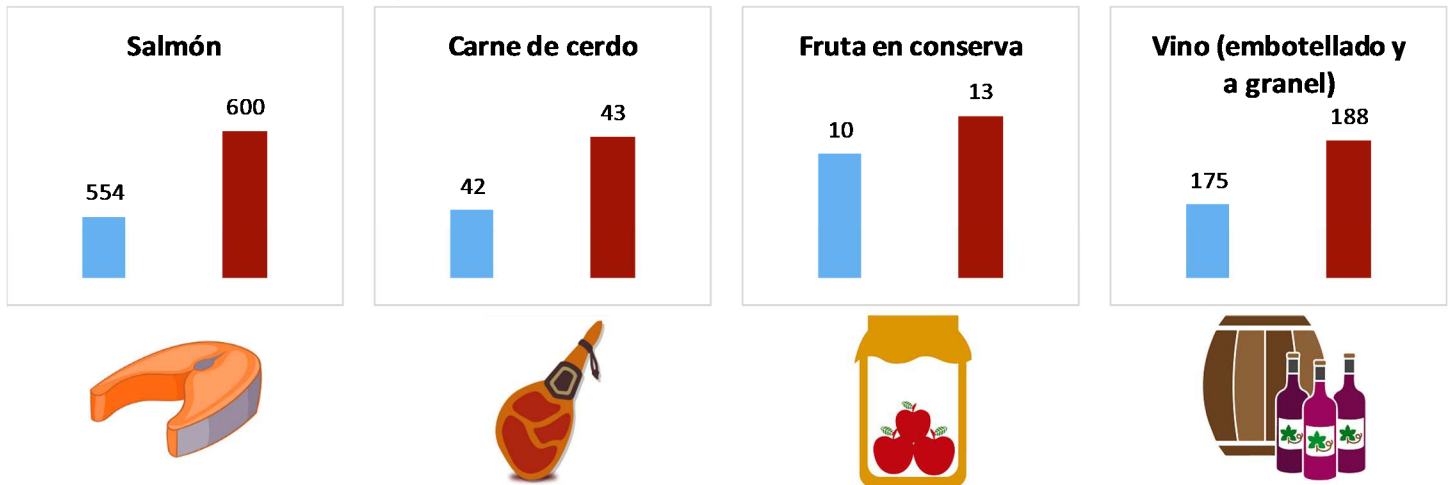


## EXPORTACIONES INDUSTRIALES

En el primer mes de 2019, las exportaciones industriales alcanzan su máximo histórico al sumar US\$2.600 millones, gracias a una expansión interanual de 2,0%. Los alimentos son el principal impulsor del sector, al registrar embarques por US\$1.016 millones y concentrar el 39% de las exportaciones industriales. Entre los alimentos, sobresalen los envíos históricos para un mes de enero de salmón (US\$600 millones), carne de cerdo (US\$43 millones) y fruta en conserva (US\$13 millones).

Asimismo, se destaca el récord en los envíos de vino (embotellado y a granel) que sumaron US\$188 millones, tras un alza anual de 7,4%. No obstante, el crecimiento es explicado al aumento de 54% en los envíos de vino a granel, mientras que los embarques de vino embotellado mostraron un pequeño retroceso de 1,3%.

■ Enero 2018 ■ Enero 2019 US\$ Millones

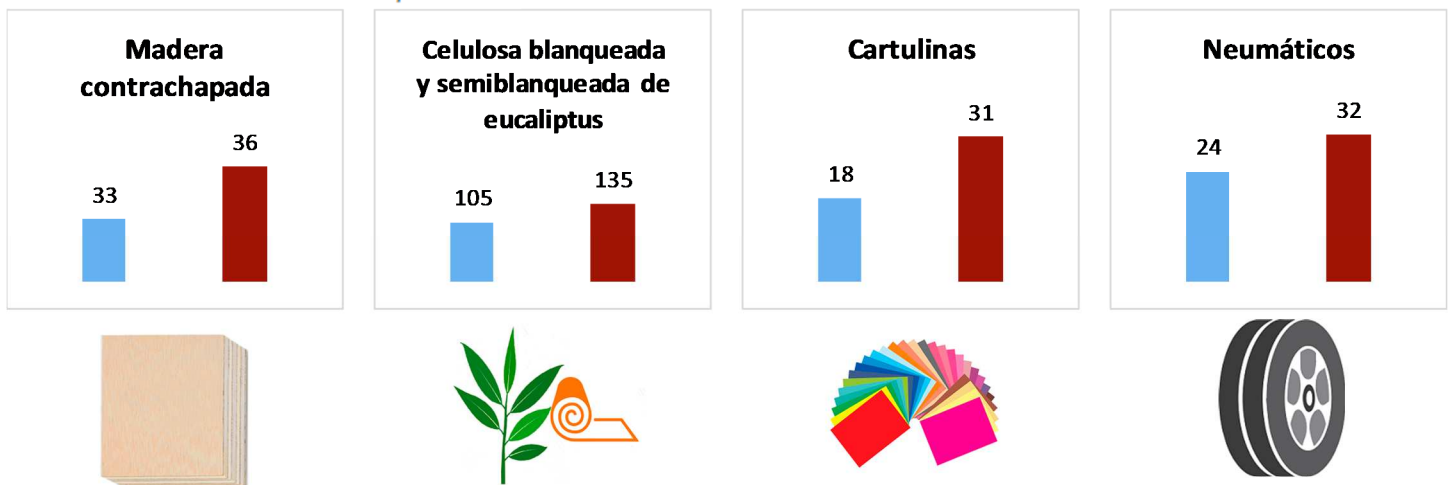


Fuente: Información Comercial, Gestión del Conocimiento, Departamento Estudios, con cifras del Banco Central de Chile.

Por su parte, los productos forestales y muebles de madera registraron un descenso interanual de 13% en los envíos durante el primer mes del año, que se explica, principalmente, por los retrocesos de las exportaciones de madera aserrada y tableros de fibra de madera. No obstante, dentro del mismo subsector se destaca el máximo histórico logrado por los embarques de madera contrachapada al sumar US\$36 millones, gracias a un alza anual de 8,5%. Las exportaciones totales de celulosa blanqueada y semiblanqueada sumaron US\$248 millones, tras una disminución anual de 1,5%, aunque la celulosa blanqueada y semiblanqueada de eucalipto registró la cifra récord de US\$135 millones, tras un alza anual de 29%.

En tanto, los embarques de cartulina lograron su máximo histórico al alcanzar los US\$31 millones, mientras que los envíos de ferromolibdeno, yodo y neumáticos anotan importantes expansiones interanuales de 78%, 42% y 33%, respectivamente.

■ Enero 2018 ■ Enero 2019 US\$ Millones



Fuente: Información Comercial, Gestión del Conocimiento, Departamento Estudios, con cifras del Banco Central de Chile.



## IMPORTACIONES

Durante enero de 2019, las importaciones CIF anotaron un crecimiento de 2,4% respecto a igual mes de 2018, al totalizar US\$5.946 millones lo que significa la mayor cifra desde 2014. El alza es explicada por el crecimiento en las compras de bienes de capital, mientras que las compras de bienes intermedios y de consumo sufrieron pequeños retrocesos.

IMPORTACIONES US\$ Millones	2017	2018	variación período	enero		variación período
				2018	2019	
<b>Total Importaciones (CIF)(II)</b>	<b>65.062</b>	<b>74.189</b>	<b>14%</b>	<b>5.805</b>	<b>5.946</b>	<b>2,4%</b>
<b>Bienes intermedios</b>	<b>31.388</b>	<b>37.290</b>	<b>19%</b>	<b>2.883</b>	<b>2.830</b>	<b>-1,8%</b>
Productos energéticos	8.513	11.037	30%	704	655	-7,0%
Petróleo	3.132	4.193	34%	245	229	-6,8%
Gas natural	940	1.243	32%	82	85	3%
<b>Bienes de consumo</b>	<b>21.028</b>	<b>22.708</b>	<b>8,0%</b>	<b>1.811</b>	<b>1.809</b>	<b>-0,1%</b>
Durables	8.121	8.964	10%	664	659	-0,8%
Semidurables	6.309	6.600	4,6%	580	587	1,2%
<b>Bienes de capital</b>	<b>12.646</b>	<b>14.192</b>	<b>12%</b>	<b>1.110</b>	<b>1.306</b>	<b>18%</b>
Vehículos	2.955	3.348	13%	284	286	0,7%
Maquinaria	4.920	5.280	7,3%	403	584	45%

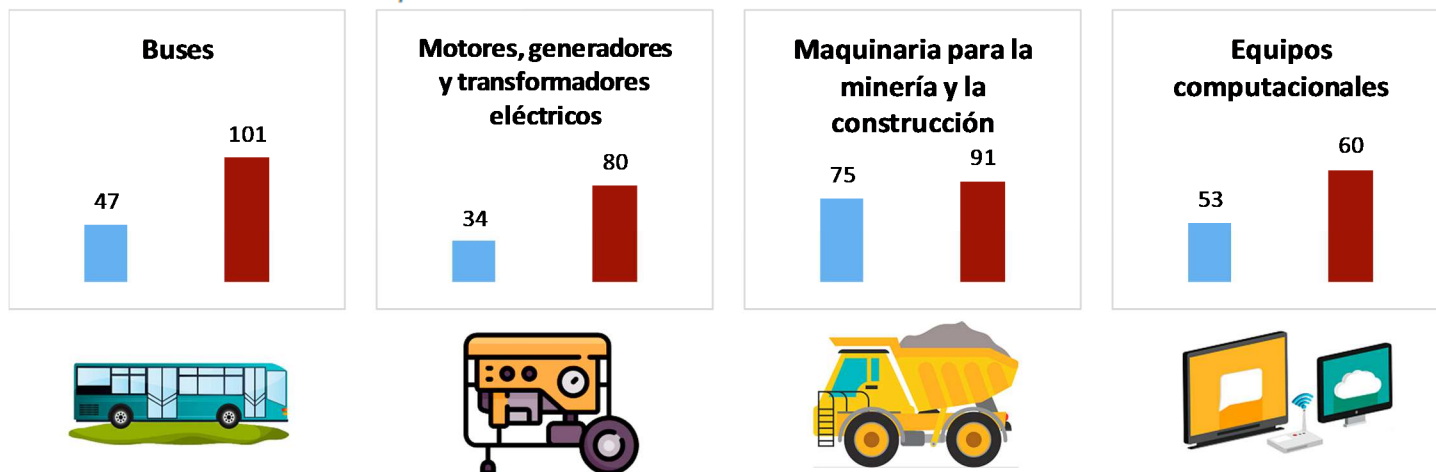
Fuente: Información Comercial, Gestión del Conocimiento, Departamento Estudios, con cifras del Banco Central de Chile.

## ANÁLISIS SECTORIAL DE LAS IMPORTACIONES

## IMPORTACIONES DE BIENES DE CAPITAL

Las importaciones de bienes de capital sumaron US\$1.306 millones, tras un alza de 18% respecto a enero de 2018. Dentro de los productos con compras récord destacan los buses (US\$101 millones) y aparatos médicos (US\$75 millones). Al mismo tiempo se distinguen importantes alzas en las internaciones de motores, generadores y transformadores eléctricos (+138%), de maquinaria para la minería y construcción (+21%) y de equipos computacionales (+14%).

■ Enero 2018 ■ Enero 2019 US\$ Millones



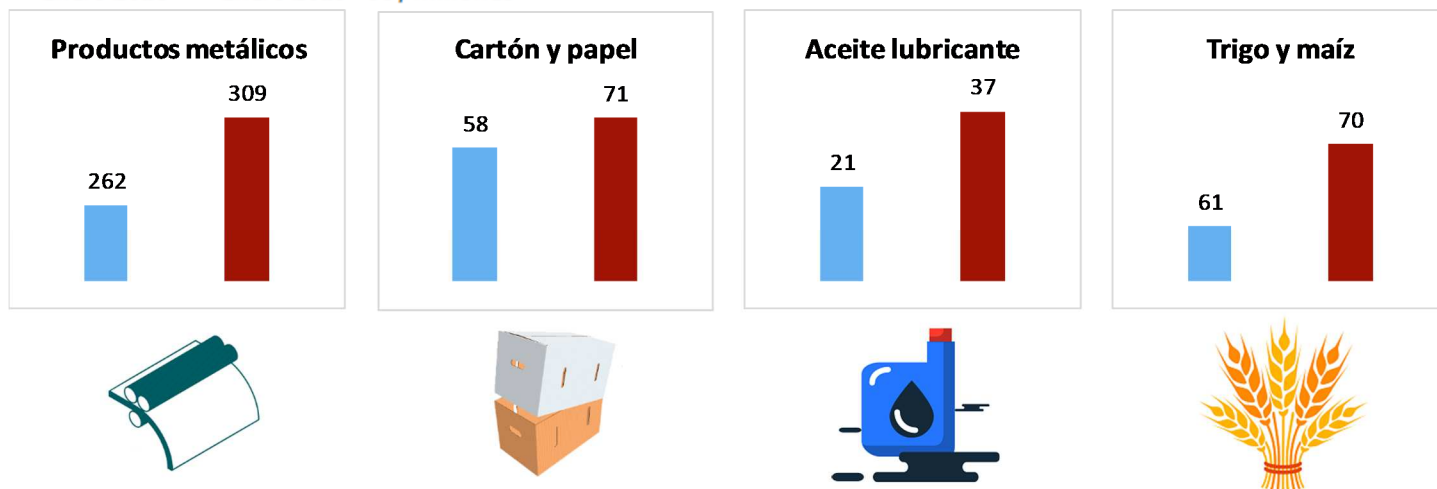
Fuente: Información Comercial, Gestión del Conocimiento, Departamento Estudios, con cifras del Banco Central de Chile.



### IMPORTACIONES DE BIENES INTERMEDIOS

Durante el mes de enero, las importaciones de bienes intermedios totalizaron US\$2.830 millones, tras un retroceso anual de 1,8%. Esta disminución es explicada, en parte, por el descenso en las compras de piezas y partes de maquinaria para uso distinto de minería y construcción y por la variación negativa en las internaciones de productos energéticos. Por otro lado, se destaca las cifras récord en las importaciones de productos metálicos (US\$309 millones) y de cartón y papel (US\$71 millones), como también las expansiones interanuales de 79% en las compras de aceite lubricante y de 14% en las de trigo y maíz.

■ Enero 2018 ■ Enero 2019 US\$ Millones

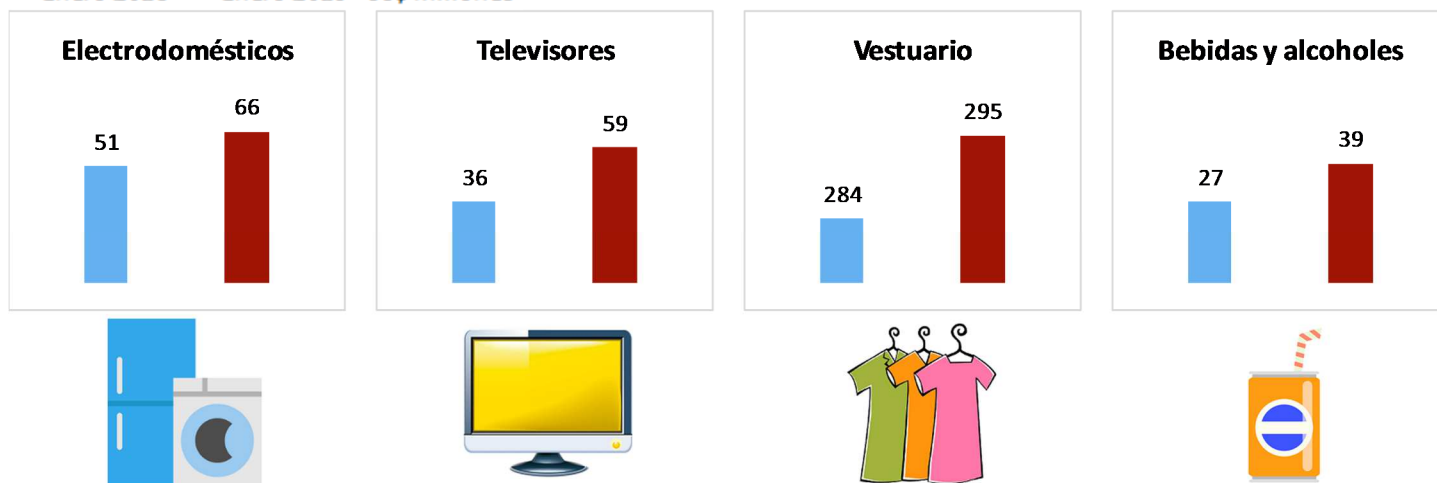


Fuente: Información Comercial, Gestión del Conocimiento, Departamento Estudios, con cifras del Banco Central de Chile.

### IMPORTACIONES DE BIENES DE CONSUMO

Las importaciones de bienes de consumo alcanzaron los US\$1.809 millones, lo que equivale a una disminución interanual de 0,1%. Los bienes durables explicaron el 36% de las internaciones de bienes de consumo. Dentro de los bienes durables, las compras de electrodomésticos y televisores siguen logrando cifras récord, al totalizar US\$66 millones y US\$59 millones, respectivamente, mientras que las importaciones de computadores logran una destacada alza interanual de 24%. Otros bienes de consumo que sobresalen al lograr sus máximos históricos para el mes de enero fueron vestuario (US\$295 millones), perfumes (US\$62 millones) y bebidas y alcoholes (US\$39 millones).

■ Enero 2018 ■ Enero 2019 US\$ Millones



Fuente: Información Comercial, Gestión del Conocimiento, Departamento Estudios, con cifras del Banco Central de Chile.