

GUÍA PAÍS BOLIVIA 2018

■ ANTECEDENTES BÁSICOS

1. CAPITAL Y DIVISIÓN POLÍTICO-ADMINISTRATIVA DEL PAÍS

Según la Constitución Política del Estado en su artículo primero, “Bolivia se constituye en un Estado Unitario Social de Derecho Plurinacional Comunitario, libre, independiente, soberano, democrático, intercultural, descentralizado y con autonomías y se funda en la pluralidad y el pluralismo político, económico, jurídico, cultural y lingüístico, dentro del proceso integrador del país”.

El país se divide en nueve departamentos (Beni, Chuquisaca, Cochabamba, La Paz, Oruro, Pando, Potosí, Santa Cruz y Tarija). Sucre es la Capital y sede del órgano judicial, mientras que La Paz es la sede de los órganos ejecutivo, legislativo y electoral.

2. POBLACIÓN, CRECIMIENTO Y ESTRUCTURA ETARIA

De acuerdo con proyecciones del Instituto Nacional de Estadística de Bolivia (INE), la población en 2018 alcanza los 11.307.314 habitantes. La tasa anual de crecimiento de la población a nivel nacional alcanza un 1,5%. Las proyecciones de población son elaboradas con base a información sobre los componentes demográficos (fecundidad, mortalidad y migración) investigadas en los censos y encuestas de demografía y salud.

A nivel departamental, para el año 2018 el departamento de Pando registra la mayor tasa anual de crecimiento con 3,8%, seguido por el departamento de Santa Cruz con 2,4%, Tarija 1,8%, Cochabamba 1,5%, Beni 1,4%, Oruro 1,2%, Chuquisaca y Potosí 0,8% y La Paz 0,7%. El 71% de la población boliviana se concentra en los departamentos de Santa Cruz (28%), La Paz (26%), y Cochabamba (17%).

BOLIVIA: POBLACIÓN ESTIMADA Y PROYECTADA POR DEPARTAMENTO, SEGÚN AÑOS CALENDARIO, 2015-2020

DEPARTAMENTO	2015	2016	2017	2018	2019	2020
BOLIVIA	10.825.013	10.985.059	11.145.770	11.307.314	11.469.896	11.633.371
CHUQUISACA	611.068	616.073	621.148	626.318	631.608	637.013
LA PAZ	2.822.090	2.842.031	2.862.504	2.883.494	2.904.996	2.926.996
COCHABAMBA	1.888.069	1.915.621	1.943.429	1.971.523	1.999.933	2.028.639
ORURO	519.548	525.675	531.890	538.199	544.608	551.116
POTOSÍ	867.217	873.901	880.651	887.497	894.466	901.555
TARIJA	533.429	543.405	553.373	563.342	573.331	583.330
SANTA CRUZ	3.004.951	3.078.459	3.151.676	3.224.662	3.297.483	3.370.059
BENI	449.697	455.928	462.081	468.180	474.257	480.308
PANDO	128.944	133.966	139.018	144.099	149.214	154.355

Fuente: Instituto Nacional de Estadística de Bolivia (INE).

Estructura Etaria: Según proyecciones del Instituto Nacional de Estadística (INE), se observa que la población se mantiene joven con una tasa de crecimiento de 1,4%. Según grupo etario, la población menor de 15 años representa 32,4%, la población de 15 a 29 años constituye 27,2%; el grupo de 30 a 59 años, 31,4% y la población adulta mayor, 8,9%¹.

BOLIVIA: PROYECCIONES DE POBLACIÓN DE AMBOS SEXOS, SEGÚN EDAD, 2012-2020

GRUPO QUINQUENAL DE EDAD	2015	2016	2017	2018	2019	2020
Total	10.825.013	10.985.059	11.145.770	11.307.314	11.469.896	11.633.371
0-4	1.215.643	1.215.372	1.214.601	1.213.497	1.212.463	1.211.607
5-9	976.467	1.208.062	1.212.188	1.215.318	1.217.448	1.218.441
10-14	1.168.034	1.176.802	1.185.221	1.192.846	1.199.514	1.205.352
15-19	1.095.489	1.100.887	1.108.915	1.118.753	1.129.120	1.139.801
20-24	998.835	1.006.036	1.012.154	1.017.689	1.023.725	1.030.853
25-29	899.584	906.901	913.555	921.173	930.775	941.382
30-34	806.815	822.889	837.729	850.874	862.148	871.897
35-39	693.830	714.959	735.969	756.261	775.315	793.124
40-44	580.557	600.088	620.129	640.666	661.584	682.758
45-49	484.347	499.884	516.335	533.651	551.719	570.479
50-54	406.544	419.055	432.015	445.386	459.253	473.736
55-59	341.122	350.528	360.544	371.199	382.411	394.156
60-64	280.440	289.691	298.734	307.531	316.186	324.923
65-69	223.061	228.747	235.279	242.748	250.977	259.667
70-74	168.757	175.573	181.839	187.424	192.530	197.529
75-79	116.432	119.713	123.806	128.824	134.644	140.866
80+	142.818	149.872	156.757	163.474	170.084	176.800

Fuente: Instituto Nacional de Estadística de Bolivia (INE).

¹ La información por grupo de edad de la siguiente manera: 0-14 años (niños), 15-24 años (edad laboral temprana), 25-54 años (edad laboral máxima), 55-64 años (edad laboral madura), 65 años y mayores (personas de edad avanzada). La estructura de edades de una población afecta los principales problemas socioeconómicos de una nación. Los países con poblaciones jóvenes (alto porcentaje menor de 15 años) necesitan invertir más en las escuelas, mientras que los países con poblaciones mayores (altos porcentajes de 65 años o más) necesitan invertir más en el sector de la salud. La estructura de edad también se puede usar para ayudar a predecir posibles problemas políticos. Por ejemplo, el rápido crecimiento de una población adulta joven que no puede encontrar empleo puede provocar disturbios.

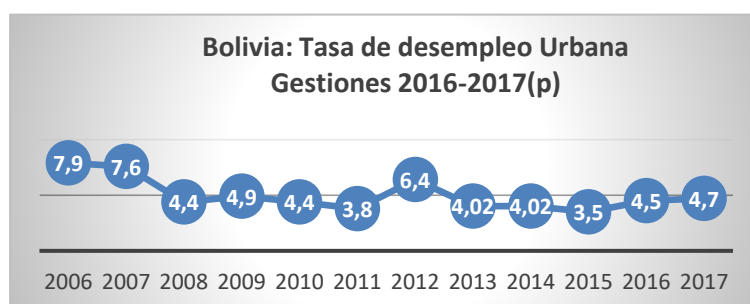
3. DESEMPLEO

Según un reciente artículo publicado por el periódico La Razón, Luis Bustillos, responsable nacional del Servicio Público de Empleo del Ministerio de Trabajo, Empleo y Previsión Social, durante una exposición, informó que Bolivia cerrará 2017 con al menos 155.000 desocupados en el área urbana, según proyecciones que suben el desempleo de 4,5 a 4,7%, en un año en el que se puso en marcha el Plan de Empleo Urgente (PEU) y están vigentes otras iniciativas de creación de trabajo. También informó que el número de desempleados en la población económicamente activa de las ciudades llegó en la gestión 2016 a 151.800, una cifra que en la gestión 2017 se incrementará a “155.000”, un 2,1% más².



Fuente: Periódico La Razón³

A continuación, se muestran las tasas históricas de desempleo en Bolivia, donde el promedio de los últimos 10 años es de 5,2%, constituyéndose entre las más bajas de Sudamérica.



Fuente: Instituto Nacional de Estadística de Bolivia (INE).

² Periódico La Razón. 2017 cerrará con 155.000 desocupados en las urbes. 16 de octubre de 2017.

http://www.la-razon.com/economia/Desempleo-urbes-desocupados_0_2802319745.html

³ Ídem anterior

4. SISTEMA DE GOBIERNO

El presidente del Estado Plurinacional de Bolivia es el Sr. Evo Morales Ayma, elegido democráticamente (2015-2020). En octubre del 2014, Evo Morales fue reelecto presidente con el 59,7% de mayoría legislativa terminando su mandato a fines de 2020, año en que el Órgano Electoral convocará a elecciones presidenciales por un mandato de 5 años.

El Sistema de Gobierno se define según lo establecido en el Artículo 11 de la Constitución Política del año 2009, la que señala: “La República de Bolivia adopta para su gobierno la forma democrática participativa, representativa y comunitaria, con equivalencia de condiciones entre hombres y mujeres.”

En relación con su estructura, la Constitución Política del Estado Plurinacional del año 2009, organiza y estructura su poder público a través cuatro órganos de gobierno: Legislativo, Ejecutivo, Judicial y Electoral, y su organización está fundamentada en la independencia, separación, coordinación y cooperación de estos órganos.

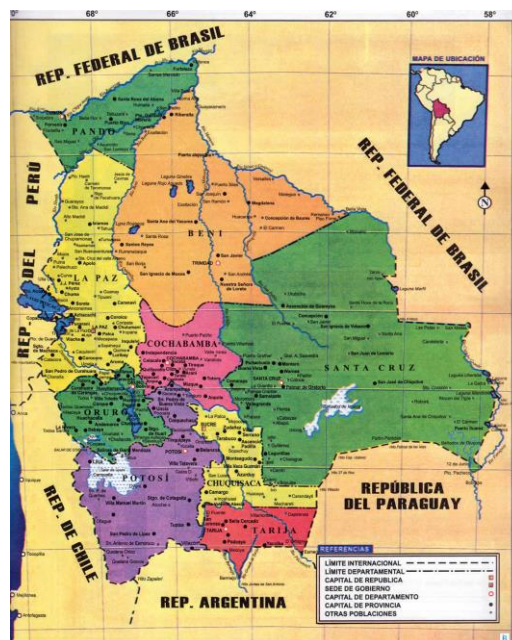
5. RELIGIÓN E IDIOMA

Religión: La Constitución Política del Estado del año 2009 señala en su artículo 4 que “El Estado respeta y garantiza la libertad de religión y de creencias espirituales, de acuerdo con sus cosmovisiones. El Estado es independiente de la religión.”

Cabe mencionar que la cartilla censal 2012, realizada por el Instituto Nacional de Estadística de Bolivia (INE), no incluyó el tema de religión, debido a la libertad de culto que ejerce Bolivia desde el año 2009 con la aprobación de la nueva Constitución Política del Estado (CPE), por lo que no se tienen datos actuales sobre este tema.

6. SUPERFICIE TOTAL / LÍMITES

Bolivia cuenta con una superficie total de 1.098.581 km² y un perímetro total de las fronteras de 6.834 kilómetros. Limita al norte y al este con Brasil, al sudeste con Paraguay, al sudoeste con Chile, al sur con Argentina y al oeste con Perú.



Fuente: Fotografía de uso libre en Internet

II. HECHOS SOBRE POSICIÓN RELATIVA DE BOLIVIA EN PRODUCTOS INDUSTRIALES

1. Posición sobre la producción mundial de ciertos productos industriales, materias primas y alimentos

En el 2017, las exportaciones bolivianas (sin reexportaciones ni efectos personales) sumaron más de 7.846 millones de dólares registrando un incremento del 11% en términos de valor y una caída del 7% en volumen, en comparación al año 2016. Las ventas externas de hidrocarburos y minerales representaron el 82% del valor total exportado. Cabe destacar un aumento en las exportaciones de café y maderas; entre los productos “No tradicionales”.

De acuerdo con el informe del INE “Indicadores de Competitividad del Comercio Exterior de Bolivia 2001 - 2016”⁴, publicado recientemente, muestra que Bolivia cuenta con ventajas comparativas absolutas en comparación con el total del comercio exterior, en productos alimenticios y animales vivos, materiales crudos no combustibles (minerales), combustibles y lubricantes minerales y aceites, grasas y ceras de origen animal y vegetal. (Ver siguiente cuadro).

BOLIVIA: VENTAJA COMPARATIVA ABSOLUTA SEGÚN SECCIÓN DE LA CLASIFICACIÓN UNIFORME DEL COMERCIO INTERNACIONAL (CUCI Rev.3) (En porcentaje)

SECCIÓN CUCI	2010	2011	2012	2013	2014	2015	2016
Productos alimenticios y animales vivos	28,81	13,79	30,05	34,86	29,07	28,63	24,41
Bebidas y tabacos	-81	-88,72	-91,61	-90,78	-88,78	-90,67	-91,09
Materiales crudos no comestibles, excepto los combustibles	94,05	93,86	93,33	93,28	93,05	91,63	92,29
Combustibles y lubricantes minerales y productos conexos	62,87	58,89	64,25	67,46	67,85	56,08	46,07
Aceites, grasas y ceras de origen animal y vegetal	96,94	95,01	94,15	94,01	92,88	88,58	91,48
Productos químicos y productos conexos n.e.p.	-70,19	-79,45	-60,74	-76,31	-82,43	-84,47	-86,19
Artículos manufacturados, clasificados principalmente según el material	-35,48	-28,98	-41,81	-46,36	-50,13	-57,11	-51,19
Maquinaria y equipo de transporte	-99,35	-99,41	-98,48	-99,56	-99,69	-99,72	-99,75
Artículos manufacturados diversos	-47,02	-62,53	-68,83	-61,35	-69,63	-64,55	-62,89
Mercancías y operaciones no clasificadas en otro rubro de la CUCI	65,89	87,19	90,56	83,77	94,76	89,39	89,35

Fuente: Instituto Nacional de Estadística; n.e.p. No especificado en otra partida

⁴ Indicadores de Competitividad del Comercio Exterior de Bolivia 2001-2016. Instituto Nacional de Estadística (INE) <https://www.ine.gob.bo/index.php/prensa/publicaciones>

En este sentido, la cuota de mercado de los productos bolivianos respecto a las exportaciones del resto del mundo, dan cuenta que el principal rubro exportador son los combustibles y minerales con 31% de participación en el mercado, seguido de materiales crudos no comestibles que representan 29% y los productos alimenticios y animales vivos 14% de participación.

BOLIVIA: CUOTA DE MERCADO SEGÚN SECCIÓN DE LA CLASIFICACIÓN UNIFORME DEL COMERCIO INTERNACIONAL (CUCI Rev.3) (En porcentaje)

SECCIÓN CUCI	2010	2011	2012	2013	2014	2015	2016
Productos alimenticios y animales vivos	9,75	8,14	8,24	10,08	10,00	11,78	14,51
Bebidas y tabacos	0,06	0,03	0,03	0,03	0,03	0,04	0,05
Materiales crudos no comestibles, excepto los combustibles	29,13	28,3	20,21	19,9	17,91	21,62	28,81
Combustibles y lubricantes minerales y productos conexos	43,28	45,52	50,02	54,54	51,75	46,20	30,97
Aceites, grasas y ceras de origen animal y vegetal	4,11	3,54	3,16	3	2,72	3,40	4,41
Productos químicos y productos conexos n.e.p.	2,39	1,4	2,6	1,51	1,06	1,34	1,35
Artículos manufacturados, clasificados principalmente según el material	7,52	8,77	5,42	5,08	4,80	5,27	6,95
Maquinaria y equipo de transporte	0,09	0,09	0,2	0,07	0,05	0,06	0,06
Artículos manufacturados diversos	2,31	1,28	1,07	1,4	1,14	1,96	2,42
Mercancías y operaciones no clasificadas en otro rubro de la CUCI	1,37	2,93	9,06	4,39	10,55	8,31	10,47

Fuente: Instituto Nacional de Estadística
n.e.p. No especificado en otra partida

2. Principales industrias y descripción de alguna relevante para Chile

Bolivia cuenta con una economía focalizada principalmente en la extracción y exportación de materias primas, sin embargo, el Gobierno persigue un cambio de patrón de desarrollo, es decir, adición de valor e industrialización de los recursos naturales renovables y no renovables.

Industria extractiva: Las actividades económicas más importantes son la minería y la extracción de gas natural, ambas pertenecientes al sector primario. Según el Instituto Nacional de Estadística, en los últimos 10 años ambas industrias han aportado en promedio con el 14% al Producto Interno Bruto (PIB).

Los principales metales de exportación son; zinc, plata, plomo, estaño y oro. Los principales yacimientos mineros son: San Cristóbal (zinc, plomo y plata), Mutún (hierro y manganeso) y el Salar de Uyuni (una de las principales reservas de potasio y litio del mundo). En base a información disponible de COMIBOL,

SENARECOM y el Ministerio de Minería referente a las minas en producción, existen en Bolivia aproximadamente 723 minas y 111 empresas exportadoras,

De acuerdo con el anuario del Ministerio de Minas y Metalurgia (MMM) del 2013, muestra que el 70% de lo que se obtiene por la exportación de minerales bolivianos, corresponde al sector minero privado, las cooperativas recuperan el 21% y la minería estatal el restante 9%.

En hidrocarburos, Bolivia cuenta con una de las más grandes reservas de gas natural de América del Sur, siendo su exportación a Brasil y Argentina, la principal fuente de ingresos del país.

Cabe mencionar que Bolivia nacionalizó la mayor parte de sus recursos naturales, este proceso comenzó a desarrollarse en 1937 con el petróleo y, sobre todo, con la nacionalización de las minas que hizo el partido Movimiento Nacionalista Revolucionario (MNR) en 1952.

El actual gobierno del Presidente Evo Morales Ayma del Movimiento al Socialismo (MAS), en octubre de 2003 nacionalizó los hidrocarburos, a partir de este proceso, el Estado boliviano asumió un rol estratégico en el sector de hidrocarburos, que se refleja en una importante y creciente participación de YPFB en las inversiones del sector.

Posteriormente, se nacionalizaron otras empresas de sectores: agua, electricidad, telecomunicaciones entre los más relevantes, con el objetivo de que el Estado debía imperativamente controlar los sectores estratégicos, como ejes fundamentales para el funcionamiento de la economía del país.

El principal destino del gas natural boliviano es el mercado de Brasil (entre 60% y 70%), sin embargo, durante los años 2011 y 2012 la participación de la demanda argentina creció notablemente (20%), a la par que las ventas al mercado interno también se incrementaron. Un hecho importante en 2016 fue que, según la versión del Ministerio de Energía y Minería de Argentina, Bolivia no pudo enviar los volúmenes contractualmente acordados. Es así que durante la temporada de invierno argentino los volúmenes enviados por Bolivia estuvieron por debajo de aquellos establecidos en el contrato de compra y venta de gas entre ambos países.

La recaudación por el Impuesto Directo a los Hidrocarburos (IDH) ha presentado una tendencia decreciente en los últimos años. Buena parte de esta tendencia se debe a la caída en los precios de exportación del gas a Brasil y Argentina en menor proporción, a los mayores volúmenes de ventas de dicho producto al mercado interno.

Chile ha sido uno de los principales proveedores de insumos a la industria minera boliviana y se detectan oportunidades en el sector de hidrocarburos.

Industria Agrícola: La producción agrícola, otra de sus actividades, se centran en la producción de soya en el oriente de Bolivia, caña de azúcar y girasol, principalmente. En occidente, se producen productos de consumo interno como la papa y productos exportables como quinua, haba de soya, frijoles y café. En ganadería, se destaca la cría de ganado bovino y porcino en el oriente, mientras que, en occidente, la cría de camélidos como la alpaca, es de gran importancia para la industria textil.

Industria Manufacturera: Se destacan la industria de cerveza, en donde la empresa más importante es la Cervecería Boliviana Nacional (CBN). Esta industria fue fundada en 1886 por un grupo de alemanes y actualmente tiene plantas productoras de cerveza y bebidas en La Paz, Cochabamba, Santa Cruz y Tarija.

La industria de lácteos también es importante, entre las empresas del sector se encuentran la Planta Industrializadora de Leche (PIL Andina S.A.), y Delizia. Así también, la Industria de Oleaginosas en Santa Cruz es significativa, algunas de las empresas de este sector son, SAO S.A., procesa semillas de soja y girasol y las convierte en aceites y harinas, Industrias de Aceite S.A., Gravetal Bolivia S.A., una industria dedicada a la producción de derivados de la soja, entre ellos aceite crudo, harina, cascarillas y demás⁵.

Se puede agregar también como importante la industria cementera, ya que esta abastece a todo el mercado nacional. Entre algunas de las empresas más importantes de este sector se encuentran la Cooperativa Boliviana de Cemento, Industrias y Servicios, COBOCE Ltda., Sociedad Boliviana de Cemento (Soboce), Itacamba Cemento S.A, entre otras.

También se destacan las industrias cárnicas, bebidas, joyas, cuero y textil.

Servicios: Se destacan las empresas de telecomunicaciones así también la actividad bancaria, con bancos como el Banco Nacional de Bolivia, Banco Mercantil Santa Cruz, Banco Unión, entre otros.

También destacan las industrias farmacéuticas, manufactureras, centros de entretenimiento y conglomerados comerciales como IC Norte, Ketal Hipermercados, Fidalga e Hipermaxi, entre otros.

El motor de la economía boliviana también ha sido impulsado por la inversión pública, la producción manufacturera y de demanda interna. Los principales rubros que han impulsado la economía boliviana son, la construcción, la elevación en los montos que facturan los supermercados y restaurantes, creación de nuevas empresas y la facturación del transporte aéreo y carga entre otros.

|||. HECHOS SOBRE LA ECONOMÍA DE BOLIVIA

Desde la caída de los precios internacionales de las materias primas en 2014, Bolivia obtuvo los resultados más destacados de América del Sur en crecimiento económico, y al mismo tiempo, preservó la estabilidad de precios, implementando políticas contra cíclicas que contrarrestaron los efectos adversos del ciclo económico de desaceleración y caída que sufrió la región. En 2017, en un contexto regional aún débil y con precios de materias primas bajos, se lograron los objetivos económicos; la tasa de crecimiento del Producto Interno Bruto (PIB) estimada a cierre de gestión es 4,2%, próxima al objetivo anunciado (4,7%); en tanto, que la inflación de fin de período es 2,7%, inferior al rango anunciado entre 3,0% y 5,0%.

La caída en la producción de gas natural se debió principalmente a la menor demanda por parte de Brasil en la primera mitad del año, vinculada a ralentización de su actividad industrial y a una mayor generación de energía hidroeléctrica.

El sector que lideró la expansión de la actividad fue el agropecuario, que con un crecimiento de 7,7% se constituye en un récord de los últimos quince años fundamentado en expansiones en la superficie cultivada y mejora en los rendimientos de la mayoría de los productos.

⁵ Periódico Opinión. Las industrias que más venden en Bolivia.
<http://www.opinion.com.bo/opinion/articulos/2015/1030/noticias.php?id=174492>

Asimismo, los demás sectores vinculados a la demanda interna también registran buenos desempeños, como Transporte y Comunicaciones; Establecimientos Financieros, Seguros, Bienes Inmuebles y Servicios a las Empresas; Servicios de la Administración Pública y la Industria de Alimentos Bebidas y Tabaco. En efecto, como se observa desde 2006, el principal determinante de la actividad económica es la demanda interna, especialmente por el consumo privado y la inversión.

En 2017 se registró un incremento en las reservas internacionales, aspecto que fortalece la posición externa del país, cuya solidez se destaca a nivel regional y mundial por organismos internacionales, calificadoras de riesgo y analistas. Al cierre de la gestión, las Reservas Internacionales Netas (RIN) alcanzaron US\$10.261 millones, medidas en términos del PIB alcanzan a 27,1%, cifra ampliamente superior a los criterios convencionales sobre niveles óptimos y entre las más altas de América Latina y el mundo.

Respecto a las perspectivas contenidas en el Informe de Política Monetaria (IPM) de enero, elaborado por el Banco Central de Bolivia (BCB) para la gestión 2018, el gobierno prevé un crecimiento de 4,7% y un índice de inflación dentro del rango del 3,5% y 5,5%.

El Fondo Monetario Internacional (FMI) pronostica un crecimiento económico del 4% para Bolivia este año 2018, y la Comisión Económica para América Latina y el Caribe (Cepal) también coincide en proyectar un 4%, mientras que el Banco Mundial prevé un crecimiento más pesimista de 3,1%.

Desde la perspectiva de la oferta, se prevé un crecimiento sostenido de los sectores no extractivos, particularmente de aquellos vinculados a impulsos fiscales y monetarios. Desde la óptica del gasto, la demanda interna continuaría sustentando el dinamismo económico y la externa reduciría su impacto negativo⁶.

Un punto preocupante de la economía es el aumento de la deuda pública y el mantenimiento del gasto público. Cabe destacar que Bolivia mantiene un déficit fiscal y comercial, el cual se ha ido acrecentando por tercer año consecutivo, el 2017 la economía boliviana registró el déficit comercial más alto de toda su historia con US\$ 1.302 MM. Por otro lado, en cuanto a la estructura de las exportaciones, los productos no tradicionales (con mayor valor agregado y que generan más empleo) han perdido importancia en la canasta exportable, con lo cual las exportaciones siguen concentradas en materias primas como los hidrocarburos y los minerales. Por otro lado, las exportaciones están muy concentradas en un reducido grupo de productos. Finalmente, los destinos de exportación son escasos.

Según el gobierno, aún si los sectores extractivos reportaran variaciones iguales a cero, el crecimiento de la actividad en su conjunto estaría alrededor de 4,5%. Los sectores de Electricidad, Gas y Agua; Construcción y Obras Públicas; Servicios Financieros; y Servicios de la Administración Pública liderarían el repunte con tasas de variación superiores a 5,5%. En contraste, minería e hidrocarburos serían los sectores con menor aporte.

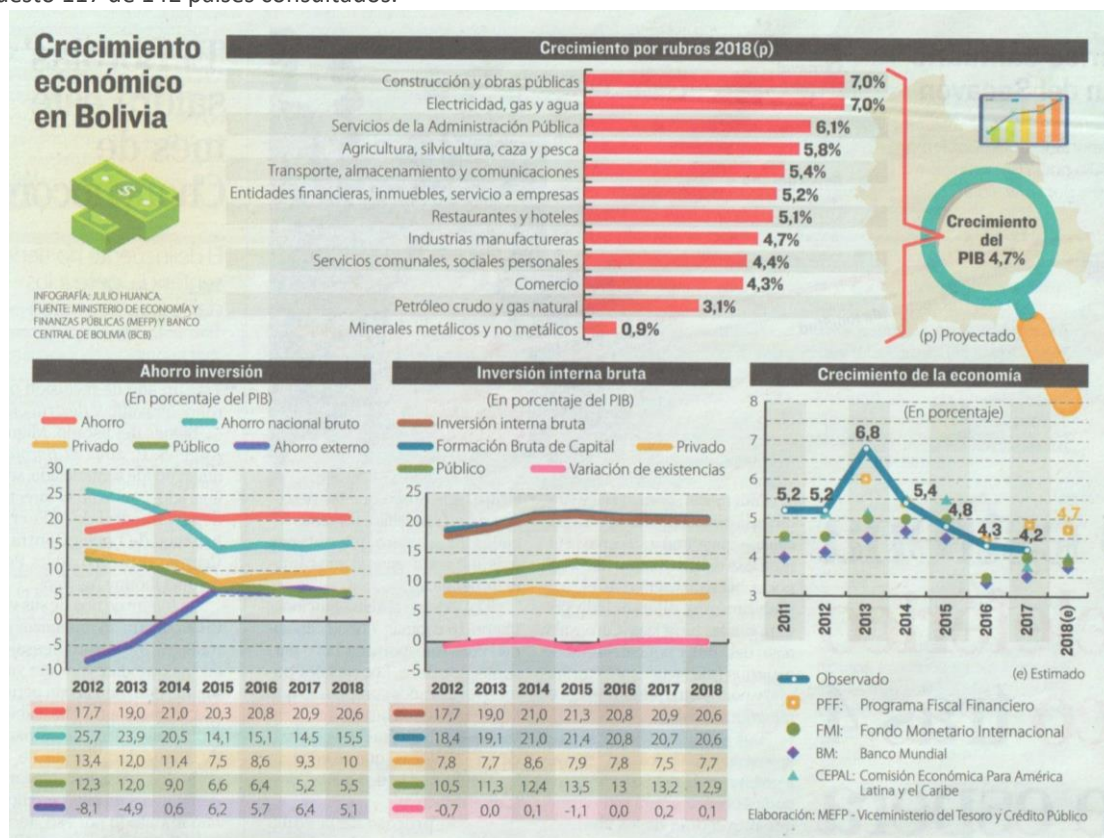
En el caso de la inflación, con un 90% de probabilidad, se espera que cierre el 2018 en un rango comprendido entre 3,5% y 5,5%. El análisis del balance de riesgos denota que existe un relativo equilibrio entre los riesgos al alza y a la baja que podrían ocasionar que la inflación termine en niveles diferentes a

⁶ Nueva Economía. Crecimiento del 4,7% e inflación entre 3 y 5,5%.
<http://nuevaeconomia.com.bo/web/index.php/2018/03/12/crecimiento-del-4-7-e-inflacion-entre-3-5-y-5-5/>

los esperados. Entre los riesgos al alza para la inflación se citan las condiciones meteorológicas adversas que generen una caída de la producción de alimentos mayor a la esperada y los reajustes inesperados de tarifas en servicios regulados debido a la presión de ciertos sectores. Entre los riesgos a la baja se menciona un mejor desempeño del sector agrícola al esperado considerando niveles de precipitación favorables en zonas productoras afectadas por las sequías en 2017; depreciaciones más pronunciadas en las paridades cambiarias de los socios comerciales; y menor dinamismo en los precios internacionales de las materias primas: Los dos últimos provocarían una menor inflación importada.

Por otro lado, según el informe del Banco Mundial “Ajuste fiscal en América Latina y el Caribe: ¿Costos en el corto plazo, beneficios en el largo?”, revela que Bolivia está entre los países que más impuestos le cobra a ciudadanos y empresas, en donde la presión tributaria es de 26,6% del PIB por encima del promedio de Latinoamérica (20,1%). El porcentaje coloca al país por encima de Paraguay, México, Perú, Panamá, Ecuador, Chile y Colombia, entre otros. Sin embargo, el Ministerio de Economía en su boletín económico N° 7 de 2017, detalló que la presión tributaria sin el Impuesto Directo a los Hidrocarburos (IDH) era 20,4% y globalmente a 23%, aunque en 2013 y 2014 había llegado a 28,3%. Según opinión de los empresarios la mayor presión tributaria que se aplica a los empresarios en el país afecta la competitividad.

Siguiendo el tema de competitividad, es importante mencionar que Bolivia no está incluida en Reporte de Competitividad Global 2017-2018, realizado por el Foro Económico Mundial. Sin embargo, algunos economistas coinciden en afirmar que Bolivia necesita fortalecer aspectos como la institucionalidad (cumplimiento de las reglas, de los derechos de propiedad y del respeto de los poderes), eficiencia de los mercados (financieros, de capitales, laborales, de bienes y servicios, regulaciones proactivas de la libre empresa) y la inversión en tecnología e innovación (para impulsar la diversificación y productividad). Pese a ello, los expertos consultados consideran también que el país puede encontrar atractivas oportunidades comerciales en países estratégicos. En el informe 2016 del Foro Económico Mundial, Bolivia ocupó el puesto 117 de 142 países consultados.



1. Principales indicadores económicos en los últimos años

Datos Económicos	2014	2015	2016	2017
PIB (millones US\$) Precios Corrientes	32.780	33.241	34.053	39.267*
PIB per cápita (PPP en miles US\$)	3.116	3.122	3.197	3.547*
Evolución del PIB (%)	5,42	4,85	4,3	3,82**
Exportaciones (millones US\$)	12.882	8.726	7.096	7.986
Importaciones (millones US\$)	10.560	9.766	8.515	9.288
Inflación (%)	5,19	3,0	4,0	2,71
Desempleo (%)	4,02	3,5	4,5	4,7
Tasa de Interés activa en MN (%)	8,46	7,44	7,95	8,06
Tasa de Cambio (moneda local por US\$)	6,96	6,96	6,96	6,96

Fuentes: Banco Central de Bolivia (BCB), Instituto Nacional de Estadística (INE), *Fondo Monetario Internacional (Datos estimados) ** PIB al tercer trimestre (INE)

2. Principales exportaciones

N.º	Producto	En US\$ miles
1	Combustibles minerales, aceites minerales y productos de su destilación; materias bituminosas; ceras minerales.	2.723
2	Minerales, escorias y cenizas	2.215
3	Perlas finas o cultivadas, piedras preciosas y semipreciosas o similares, metales preciosos, chapados de metales preciosos y manufacturas de estas materias; bisutería; monedas.	1.243
4	Residuos y desperdicios de las industrias alimentarias; alimentos preparados para animales.	365
5	Estaño y manufacturas de estaño	326
6	Grasa y aceites animales o vegetales; productos de su desdoblamiento; grasas alimenticias elaboradas; ceras de origen animal o vegetal.	227
7	Frutas comestibles; cortezas de agrios o de melones.	201
8	Cereales	83
9	Semillas y frutos oleaginosos; semillas y frutos diversos; plantas industriales o medicinales; paja y forrajes.	76
10	Sal; azufre; tierras y piedras; yesos, cales y cementos.	48
SUBTOTAL		7.508
RESTO		481
TOTAL		7.989

Fuente: Instituto Nacional de Estadística (INE)

3. Principales importaciones

N.º	Producto	En US\$ miles
1	Reactores nucleares, calderas, máquinas, aparatos y artefactos mecánicos; partes de estas máquinas o aparatos	1.650
2	Vehículos automóbiles, tractores, ciclos y demás vehículos terrestres, sus partes y accesorios.	1.198
3	Combustibles minerales, aceites minerales y productos de su destilación; materias bituminosas; ceras minerales.	983
4	Máquinas, aparatos y material eléctrico s sus partes; aparatos de grabación o reproducción de sonido, aparatos de grabación o reproducción de imágenes y sonido en televisión, y las partes y accesorios	703
5	Materias plásticas y manufacturas de estas materias	433
6	Fundición, hierro y acero	429
7	Productos diversos de las industrias químicas	326
8	Manufacturas de fundición, de hierro o de acero	304
9	Productos farmacéuticos	193
10	Caucho y manufacturas de caucho	163
SUBTOTAL		6.382
RESTO		2.906
TOTAL		9.288

Fuente: Instituto Nacional de Estadística (INE)

4. Principales socios comerciales de Bolivia año Gestión 2017

N.º	País	Exportaciones US\$ MM	Importaciones US\$ MM	Saldo Comercial	Total Comercio
1	Brasil	1.448	1557	-109	3.005
2	Argentina	1.262	1.161	101	2.423
3	Estados Unidos	615	737	-122	1.352
4	Corea del Sur	611	98	513	709
5	Japón	568	345	223	913
6	India	548	141	407	689
7	China	401	2.027	-1.625	2.428
8	Colombia	381	225	156	606
9	Emiratos Árabes Unidos	367	7	360	374
10	Perú	290	609	-319	899
11	Bélgica	248	28	220	276
12	Países Bajos	163	20	142	183
13	Canadá	162	58	104	220

14	Australia	146	6	140	152
15	España	135	151	-16	286
16	Chile	104	357	-253	461
17	Alemania	69	209	-140	278
18	Turquía	68	28	40	96
19	Ecuador	59	49	10	108
20	Paraguay	52	51	1	103
	Efectos Personales	1,2	4,1	-2,8	5
SUBTOTAL		7.698	7.868	-170	15.566
RESTO		288	1.420	-1.132	1.708
TOTAL		7.986	9.288	-1.302	17.274

Fuente: Instituto Nacional de Estadística (INE)