

# GUÍA PAÍS

# FRANCIA 2017

## ■ ANTECEDENTES BÁSICOS

### 1. CAPITAL Y DIVISIÓN POLÍTICO-ADMINISTRATIVA DE FRANCIA

	París
Región	Ile-de-France
Número total de habitantes Ile-de-France (2015)	12,1 millones
Departamento	París
Comuna	París
Número total de habitantes París (2015)	2,25 millones
Número de distritos	20

Fuente: INSEE<sup>1</sup>

#### DIVISIÓN POLÍTICO-ADMINISTRATIVA DE FRANCIA

El Estado francés posee varias divisiones territoriales. Las llamadas colectividades territoriales tienen un rol político-administrativo. El artículo 72 de la Constitución francesa define las colectividades territoriales como *“las comunas, los departamentos, las regiones, las colectividades con estatuto particular y las colectividades de ultra-mar regidas según el artículo 74”*.

- **Las comunas francesas**

Existen **35.885** comunas en Francia metropolitana<sup>2</sup>. El **alcalde**, elegido por el **consejo municipal** (ambos elegidos por 6 años), es el representante del Estado en la comuna (competencias en términos de Estado Civil y Policía administrativa) y detenta el poder ejecutivo local (preparación y ejecución de las decisiones del consejo municipal).

<sup>1</sup> INSEE : Instituto Nacional de la Estadística y Estudios Económicos

[http://www.insee.fr/fr/themes/document.asp?reg\\_id=20&ref\\_id=23885](http://www.insee.fr/fr/themes/document.asp?reg_id=20&ref_id=23885) ,

<http://www.insee.fr/fr/ppp/bases-de-donnees/recensement/populations-legales/pages2015/pdf/dep75.pdf>

<sup>2</sup> <http://www.insee.fr/fr/methodes/nomenclatures/cog/documentation.asp?page=documentation.htm>

Dada la gran cantidad de comunas, se estableció un eslabón intercomunal para que varias comunas administren algunos servicios públicos y puedan elaborar ciertas políticas. Por lo tanto se crearon los Establecimientos Públicos de Cooperación Intercomunal (EPCI) que no tienen el estatuto de colectividades territoriales.

- **Los departamentos franceses**

Existen 101 departamentos de los cuales 96 están en el territorio francés continental<sup>3</sup>. Un departamento es administrado por un **Consejo General** compuesto de concejales regionales elegidos por 6 años. El consejo renueva la mitad de sus miembros cada tres años mediante el sufragio universal directo. Los concejales se eligen en un cantón (división administrativa que permite las elecciones). Existen 2.054 cantones en Francia de los cuales 1.995 están en Francia continental<sup>4</sup>.

Además, cada departamento tiene un **Prefecto** que representa al Estado. Los departamentos franceses están divididos en distritos (334), administrados por un subprefecto que ayuda al prefecto de departamento.

- **Las regiones francesas**

Francia posee 18 regiones de las cuales 5 están en ultramar. Las regiones están administradas por un **Consejo Regional** elegido por seis años por sufragio universal directo. Al igual que los departamentos, las regiones poseen un **Prefecto** (de región) nombrado por el Gobierno cuyo rol es representar al Estado.

- **Las colectividades con estatuto particular**

París, Lyon y Marsella tienen un estatuto particular dada su división en distritos, que eligen concejales y alcaldes (por distritos). París tiene además un doble estatuto de comuna y departamento.

Córcega también tiene una organización institucional específica que le otorga más autonomía (extensión de competencias, como por ejemplo la protección del patrimonio cultural).

- **Las colectividades de ultramar**

Los departamentos y regiones de ultramar (Guadalupe, Martinica, Guyana, Isla de la Reunión y Mayotte) están sometidos al régimen de asimilación legislativa (artículo 73 de la Constitución). Ejercen un derecho común a los departamentos y regiones pero están además asociados a negociaciones internacionales y tienen un poder de propuesta más amplio.

Las colectividades de ultramar y Nueva Caledonia están sometidas al principio de especialidad legislativa (artículo 74 de la Constitución). El estatuto de cada colectividad está definido por una ley orgánica. Las asambleas locales pueden elaborar reglamentos salvo en ámbitos de asuntos exteriores, justicia, finanzas, administración interior y defensa.

---

<sup>3</sup> Sin contar los de ultramar.

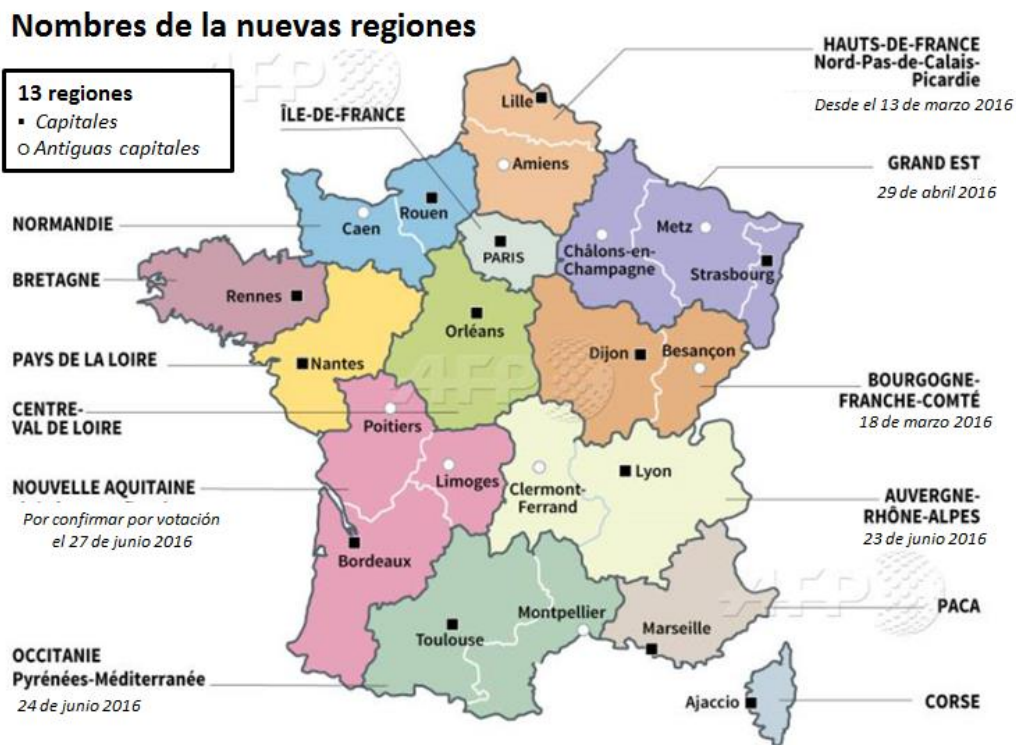
<sup>4</sup> Sin contar los de ultramar.

- **Las competencias de las colectividades**

Las competencias de las colectividades territoriales son relevantes. Según el artículo 72 de la Constitución, “las colectividades tienen como vocación tomar las decisiones para el conjunto de competencias que pueden acometerse a su eslabón”. Las comunas son competentes en términos de urbanismo, alojamiento, salud, acción social y cultura. Los departamentos se encargan de acción social y sanitaria, habilitación del espacio y equipamientos, cultura y patrimonio así como desarrollo económico. La reforma territorial del Estado francés transfiere más competencias a las regiones, por ejemplo para transporte y turismo.

La Asamblea Nacional aprobó el **25 de noviembre de 2014**, el nuevo mapa de Francia con 13 regiones que incluye la fusión de Poitou-Charentes, Limousin y Aquitania, así como la región de Nord-Pas-de-Calais y Picardía.

**Nuevo mapa de regiones a partir del 01.01.2016**



Fuente: Agence Française<sup>5</sup>

<sup>5</sup> Mapa sacada del diario [Normandie Actualités](http://Normandie Actualités)

## 2. POBLACIÓN, CRECIMIENTO Y ESTRUCTURA ETARIA

### POBLACIÓN Y CRECIMIENTO

<b>Población en Francia (al 1° enero de 2016)<sup>6</sup></b>	
<b>Población total (2016)</b>	66.990.826 habitantes
<b>Mujeres (2016)</b>	34,5 millones
<b>Hombres (2016)</b>	32,4 millones
<b>Esperanza de vida (2015)</b>	Femenina: 83,2 años Masculina: 79,5 años

Según el *Instituto Nacional de Estadísticas (INSEE)*<sup>7</sup> al 1 de enero del 2017 Francia tenía una población de 66.990.800 habitantes. Con el aumento de la esperanza de vida y el avance de la edad de las generaciones del baby boom, el envejecimiento de la población francesa se mantiene. Los habitantes de más de 65 años representan un 18,8% de la población, cifra que aumento de 3,7 puntos en veinte años. El alza es de 2,8 puntos para los habitantes de más de 75 años, población que representa 10% del total. Sin embargo, la parte de los jóvenes de menos de 20 años bajo de 1,7 puntos, para establecerse en 24,6%. Los habitantes entre 20 y 50 años representan un poco más de la mitad de la población con una baja de 3,2 puntos en veinte años.

Según las proyecciones de población realizadas por el *INSEE* y si las tendencias demográficas observadas hasta ahora se mantienen, Francia continental (sin contar los territorios de ultramar) tendrá 73,6 millones de habitantes en enero de 2060. La edad media de la población residente en Francia llegaría a 45 años en 2060 a diferencia de los 41,2 años registrados en 2016.

Hasta el año 2035 la proporción de adultos mayores de 60 años crecerá fuertemente. Después del 2035, la parte de los adultos mayores debería continuar crecerá pero más lentamente.

En 2060, se estima que 23,6 millones de franceses tendrían más de 60 años, es decir una persona de cada tres personas, y habrá 200.000 adultos con más de 100 años. Los habitantes de menos de 20 años aumentarán ligeramente, pero perdería 2,6 puntos porcentuales, pasando a representar el 22% del total de la población.

La pirámide de edad de Francia Continental en 2060 mostrará una población repartida en forma equilibrada. El impacto de los grandes fenómenos demográficos como la Segunda Guerra Mundial y el Baby Boom habrán desaparecido.

<sup>6</sup> Datos oficiales del Instituto Nacional de Estadísticas (INSEE)

[http://www.insee.fr/fr/themes/detail.asp?reg\\_id=0&ref\\_id=bilan-demo](http://www.insee.fr/fr/themes/detail.asp?reg_id=0&ref_id=bilan-demo)

<sup>7</sup> <http://www.insee.fr>

Población estimada en base al censo de 2014

(Miles de habitantes)

Año	Población	Nacidos	Fallecidos	Saldo Natural <sup>8</sup>	Saldo Migratorio <sup>9</sup>
1985	<b>56.444,70</b>	796,1	560,4	235,7	39,4
1990	<b>57.996,40</b>	793,1	534,4	258,7	77,4
1995	<b>59.280,60</b>	759,1	540,3	218,7	42,2
2000	<b>60.508,20</b>	807,4	540,6	266,8	72
2005	<b>62.730,50</b>	806,8	538,1	268,7	92,2
2010	<b>64.612,90</b>	832,8	551,2	281,6	38,9
2011	<b>64.933,40</b>	823,4	545,1	278,3	29,5
2012	<b>65.241,20</b>	821	569,9	251,2	72,3
2013	<b>65.564,80</b>	811,5	569,2	242,3	100
2014	<b>66.127,30</b>	818,6	559,3	259,3	67
2015	<b>66.453,60</b>	798,9	593,7	205,3	67
2016	<b>66.725,80</b>	785	587	198	67
2017	<b>66.990,80</b>	-	-	-	-

Fuente: INSEE, estimaciones de población y estadísticas del Registro Civil<sup>10</sup>

<sup>8</sup> Saldo Natural: Nacimientos - Fallecidos

<sup>9</sup> Saldo Migratorio: Inmigración – Emigración

<sup>10</sup> <http://www.insee.fr/fr/themes/series-longues.asp?indicateur=pop-debut-annee#graph1>

### Principales áreas urbanas en Francia

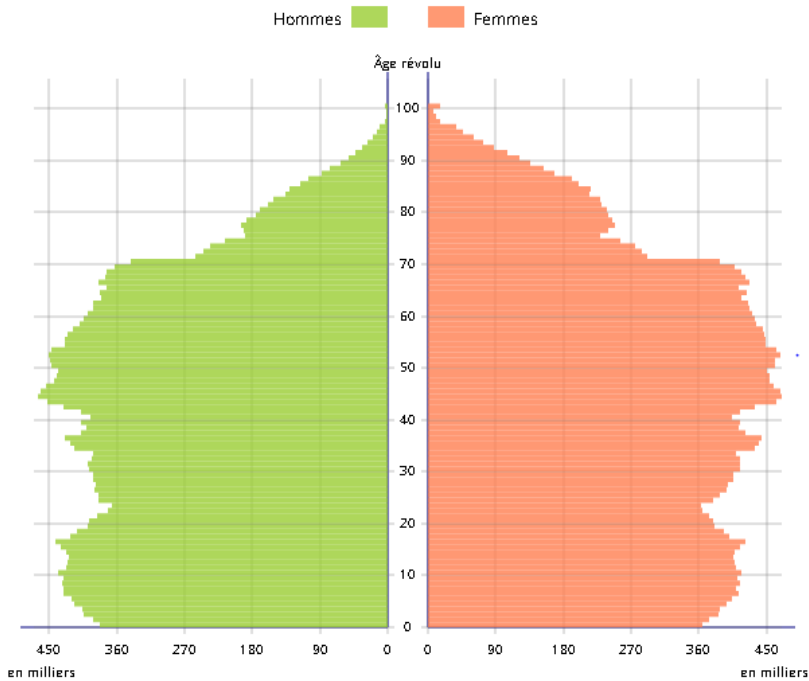
Áreas urbanas	Población 2014 (Miles de personas) <sup>11</sup>
<b>París (Ile-de-France)</b>	12.475
<b>Gran Lyon</b>	2.265
<b>Marsella – Aix-en-Provence</b>	1.743
<b>Tolosa</b>	747
<b>Burdeos</b>	761
<b>Lille</b>	1.182
<b>Niza</b>	944
<b>Nantes Metropole</b>	619
<b>Estrasburgo</b>	776
<b>Rennes</b>	710

Fuente: INSEE – Aire Urbaine (Zona Urbana)

Nota: No existen cifras actualizadas de población por áreas urbanas.

### Estructura Etaria de la Población de Francia al 1 de Enero de 2017

Pyramide des âges en 2017

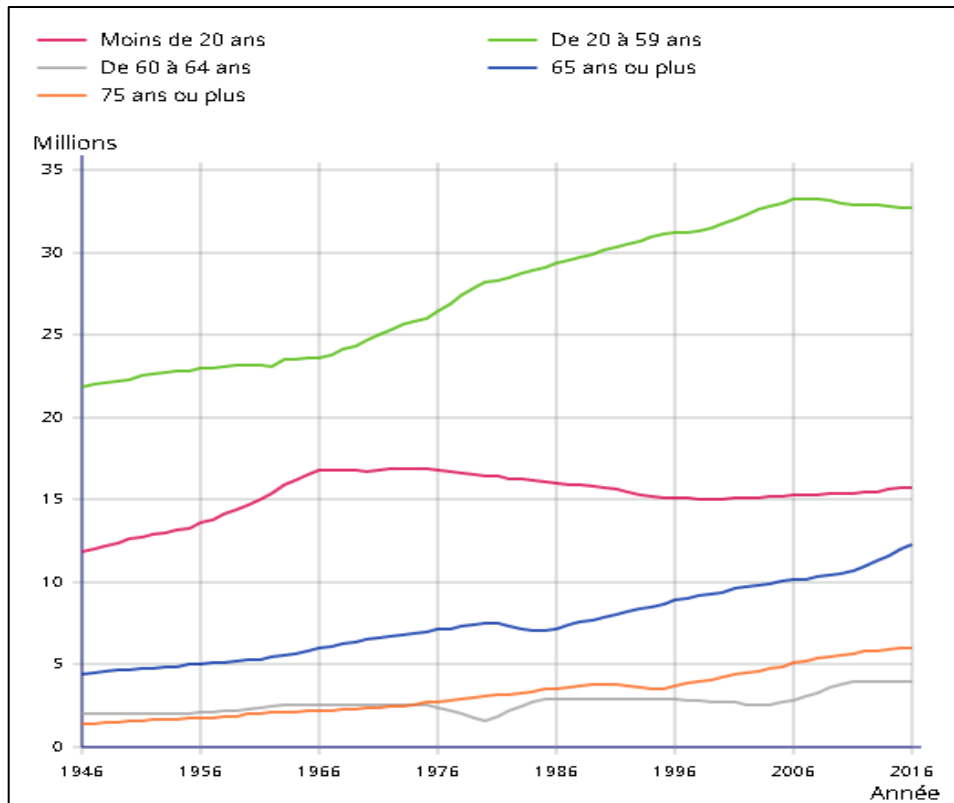


Note : au 1er janvier.  
Champ : France y compris Mayotte.  
Source : Insee, estimations de population (données provisoires arrêtées à fin 2016).

Fuente: INSEE

<sup>11</sup> <https://www.insee.fr/fr/statistiques/1405599?geo=EPCI-243300316+AU2010-003+AU2010-002+AU2010-001>

**Evolución de la población total según la edad<sup>12</sup>**



Fuente: INSEE

**3. DESEMPLEO**

Durante el año 2016 la tasa promedio de desempleo en Francia fue de un 10,1% de la población laboralmente activa<sup>13</sup>, lo que equivale a una disminución de 0,3% respecto al año 2015. Según la OIT<sup>14</sup> la población activa de Francia en 2016 fue de 29,2 millones de personas entre 15 y 64 años, de los cuales 26,2 millones tienen empleo.

Tres cuartas partes trabajan en el sector terciario y nueve de diez personas son asalariados. Los empleos a contratos indefinidos representan el 85,3% de los asalariados. Para personas entre 15 a 24 años este porcentaje disminuye a 44%. El subempleo afecta mayoritariamente a mujeres y personas con menos estudios representando al 6,5% de la población activa.

<sup>12</sup> <https://www.insee.fr/fr/statistiques/2851531?sommaire=2851587>

<sup>13</sup> Tres millones de personas activas se encuentran desempleadas, 79.000 menos que en 2015.

<sup>14</sup> OIT: Organización Internacional del Trabajo

#### 4. SISTEMA DE GOBIERNO

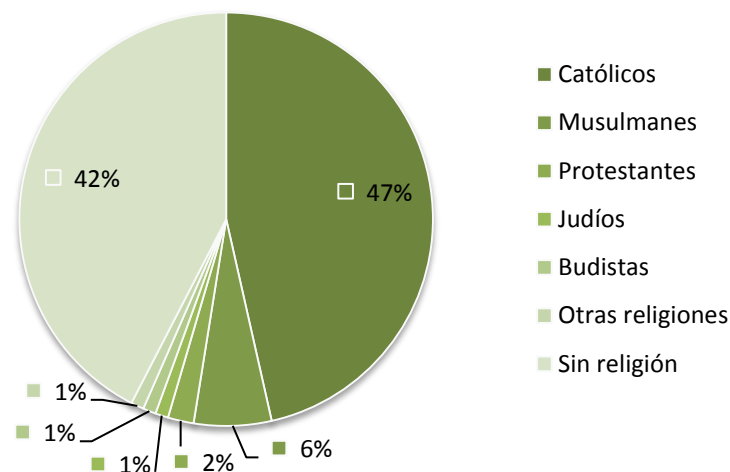
Forma de Gobierno:	República Unitaria Semi Presidencial.
Legislatura:	Bicameral (Asamblea Nacional y Senado).
Sistema Legal:	Derecho Civil
Jefe de Estado:	Presidente <b>Emmanuel Macron</b> (desde mayo de 2017) – Movimiento Republique En Marche.
Jefe de Gobierno:	Primer Ministro <b>Edouard Philippe</b> (desde mayo de 2017) – Les Républicains.
Constitución:	4 de octubre 1958.

#### 5. RELIGIÓN E IDIOMA

##### RELIGIÓN:

Francia es oficialmente un Estado laico desde la *ley de separación de la Iglesia y el Estado* del 9 de diciembre de 1905. Dado que la recolección de este tipo de información está prohibida por la ley, no hay estadísticas que permitan conocer con precisión la población de cada una de las comunidades religiosas.

Se observa que la mayoría de los franceses son católicos o sin religión.



Fuente: SocioVision <sup>15</sup>

<sup>15</sup> SocioVision: Agencia de estudios sobre cuestionamientos de la sociedad francesa. Estadísticas sacadas del último Observatorio - encuesta de la Sociedad francesa en julio de 2015 de una muestra de 2.000 personas.



IDIOMA:

El único idioma oficial reconocido en Francia es el francés. A pesar de ello, existen numerosas lenguas regionales que aún se utilizan en sus respectivas regiones, como el occitano y el bretón, entre otras.

## 6. SUPERFICIE TOTAL / LÍMITES

Superficie (km <sup>2</sup> )	
Francia metropolitana (sin contar Ultra Mar)	552.000
<b>Francia total</b>	<b>632.834</b>

Fuente: INSEE

Límites	
Norte	Inglaterra (vía el Canal de la Mancha)
Noreste	Bélgica, Luxemburgo
Este	Alemania, Suiza
Sureste	Italia
Sur	Mónaco
Suroeste	España, Andorra



## ■ Hechos sobre la economía de Francia

- Según el FMI, Francia es la 3° economía a nivel europeo y la 6° a nivel mundial.
- En Francia el PIB creció de 1,2% <sup>16</sup> en 2016.
- Francia registra un déficit de la balanza comercial de 4,5 mil millones de euros en agosto 2017.
- Francia es la 1° potencia agrícola de la Unión Europea.
- Según el INSEAD<sup>17</sup>, en 2017 Francia ocupa el 15° lugar a nivel mundial entre los países más innovadores, progresando 3 puntos respecto a 2016.

### 1. Principales indicadores económicos en los últimos años

Datos Económicos	2014	2015	2016
<b>PIB (mil millones de €)</b>	2.060,87	2.084,30	2.229,00
<b>PIB per cápita (PPA en US\$)</b>	32.397	32.951	33.337
<b>Evolución del PIB (%)</b>	0,2	1,1	1,2
<b>Exportaciones (millones de euros)</b>	668,7	693,6	699,2
<b>Importaciones (millones de euros)</b>	645,1	678,4	672,2
<b>Inflación (%)</b>	0,5	0	0,2
<b>Desempleo (%)</b>	10,3	10,4	10,0
<b>Tasa de Interés (%)</b>	1,67	0,84	0,47
<b>Tasa de Cambio (Euro/US\$)</b>	1,3281	1,3285	1,0522

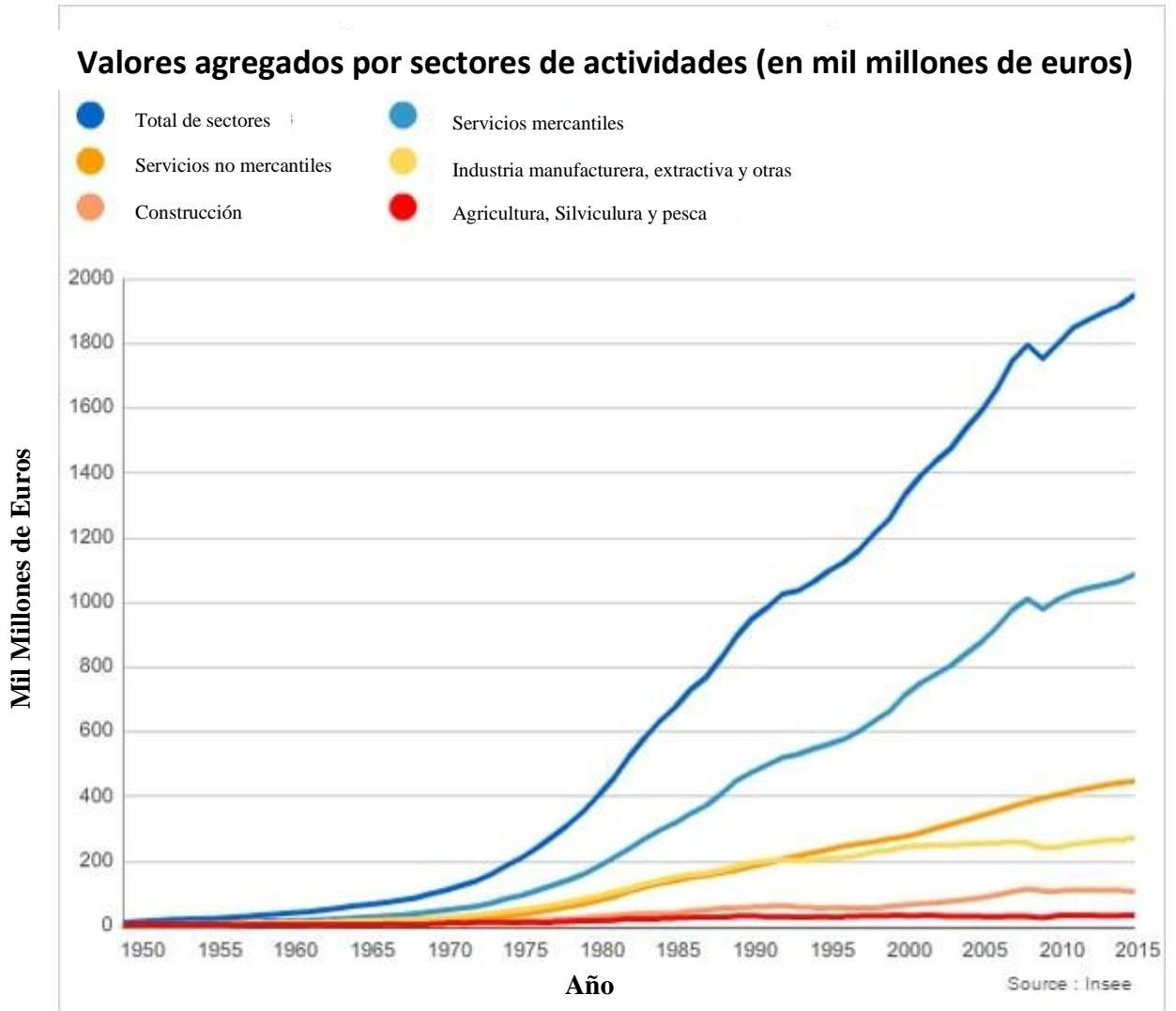
Fuente: INSEE, FMI

<sup>16</sup> <https://www.insee.fr/fr/statistiques/3134617>

<sup>17</sup> [http://www.wipo.int/pressroom/fr/articles/2017/article\\_0006.html#top](http://www.wipo.int/pressroom/fr/articles/2017/article_0006.html#top)

## 2. Principales sectores

Este cuadro muestra la evolución del valor agregado de los distintos sectores de actividades<sup>18</sup>.



Fuente: INSEE

<sup>18</sup> <http://www.journaldunet.com/economie/magazine/1040948-pib-de-la-france/>

### 3. Comercio exterior

- Principales Exportaciones de Francia

Nº	Producto	2016 (Millones de USD)	Variación 2016/2015
1	Reactores Nucleares, Calderas, Máquinas, Aparatos	57.634,09	0,49
2	Aeronaves, Vehículos Espaciales, y sus Partes	53.240,78	-1,61
3	Vehículos Automóviles, Tractores, Velocípedos	45.737,02	3,70
4	Máquinas, Aparatos Y Material Eléctrico, y sus Partes	39.458,98	-0,60
5	Productos Farmacéuticos	30.046,17	0,50
6	Plástico y sus Manufacturas	19.743,09	0,07
7	Bebidas, Líquidos Alcohólicos y Vinagre	16.799,66	1,00
8	Instrumentos y Aparatos de Óptica, Fotografía	15.538,62	0,31
9	Aceites Esenciales y Resinoides;	15.610,50	2,79
10	Combustibles Minerales, Aceites Minerales y productos de su destilación	12.531,71	-24,21
<b>SUBTOTAL</b>		<b>306.340,62</b>	<b>0,37</b>
<b>RESTO</b>		<b>194.595,62</b>	<b>-</b>
<b>TOTAL</b>		<b>500.936,24</b>	<b>-0,95</b>

Fuente: [www.gtis.com/gta/](http://www.gtis.com/gta/)

Han disminuido las exportaciones del sector automotriz, y aumentado las del sector naval y militar.

La participación de Francia en el mercado mundial de exportaciones (3,5%) se ha estabilizado desde 2012. La tendencia a la desaceleración del comercio mundial registrada en 2016, que ha influido a Francia, debería detenerse en 2017.

- Principales Importaciones de Francia

Nº	Producto	2016 (Millones de USD)	Variación 2016/2015
1	Reactores Nucleares, Calderas, Máquinas, Aparatos	69.291,21	2,95
2	Vehículos Automóviles, tractores, Velocípedos	59.486,31	9,29
3	Máquinas, Aparatos Y Material Eléctrico Y Sus Partes	52.217,70	1,54
4	Combustibles Minerales, Aceites Minerales	47.380,36	-20,61
5	Aeronaves, Vehículos Espaciales, y sus Partes	33.965,99	9,77
6	Plástico y sus Manufacturas	22.633,55	1,06
7	Productos Farmacéuticos	22.207,51	-0,07
8	Instrumentos y Aparatos de Óptica, Fotografía	18.268,49	3,30
9	Productos Químicos Orgánicos	14.446,09	-7,20
10	Prendas y Complementos (Accesorios), de Vestir	11.630,34	1,19
<b>SUBTOTAL</b>		<b>329.320,04</b>	-
<b>RESTO</b>		<b>243.391,55</b>	-
<b>TOTAL</b>		<b>572.711,59</b>	<b>0,12</b>

Fuente: [www.gtis.com/gta/](http://www.gtis.com/gta/)

- Principales Socios Comerciales de Francia

Exportaciones

	País	2016 (Millones de USD)	Participación (%)
1	Alemania	76.801,85	15,93
2	España	37.074,13	7,40
3	Estados-Unidos	36.126,03	7,21
4	Italia	36.001,60	7,19
5	Reino Unido	34.739,90	6,93
64	Chile	812 25	0,16
<b>SUBTOTAL</b>		<b>221.555,76</b>	-
<b>RESTO</b>		<b>279.380,48</b>	-
<b>TOTAL</b>		<b>500.936,24</b>	<b>100</b>

Fuente: [www.gtis.com/gta/](http://www.gtis.com/gta/)

Importaciones			
Nº	País	2016 (Millones de USD)	Participación (%)
1	Alemania	110.574,56	19,31
2	Bélgica	60.714,38	10,60
3	Holanda	45.297,94	7,91
4	Italia	44.580,02	7,78
5	España	40.245,91	7,03
52	CHILE	844,07	0,15
<b>SUBTOTAL</b>		<b>302.256,88</b>	-
<b>RESTO</b>		<b>270.454,71</b>	-
<b>TOTAL</b>		<b>572.711,59</b>	<b>100</b>

Fuente: [www.gtis.com/gta/](http://www.gtis.com/gta/)

Los socios comerciales de Francia para las exportaciones son principalmente de la Unión Europea, además de Estados Unidos.



## Intercambios entre Francia y Chile

### 1. Principales importaciones desde Chile

Nº	Producto	2016 (Millones de USD)	Variación 2016/2015
1	Cobre Y Sus Manufacturas	611,90	- 7.21
2	Frutas Y Frutos Comestibles; Cortezas De Agrios	119,06	9.88
3	Pescados Y Crustáceos, Moluscos Y Demás Invertebrados	75,66	17.13
4	Pasta De Madera O De Las Demás Materias Fibrosas	44,53	- 42.42
5	Semillas Y Frutos Oleaginosos; Semillas Y Frutos	35,45	- 0.15
6	Bebidas, Líquidos Alcohólicos Y Vinagre	30,48	11.76
7	Preparaciones De Carne, Pescado O Crustáceos, Moluscos	29,90	- 18.73
8	Productos Químicos Inorgánicos; Compuestos Inorgánicos	29,61	- 21.18
9	Cereales	21,17	26.21
10	Abonos	611,90	- 7.21
<b>SUBTOTAL</b>		<b>997,77</b>	-
<b>RESTO</b>		<b>107,8</b>	-
<b>TOTAL</b>		<b>1105,57</b>	<b>- 3.40</b>

Fuente: [www.gtis.com/gta/](http://www.gtis.com/gta/)

Francia importa desde Chile varias categorías de productos alimenticios, siendo los más significativos la trucha, el salmón y mejillón, las frutas y hortalizas congeladas y semillas.

Cabe destacar que el cobre, después de una importante caída del año 2014 al 2015, (USD 793,19 millones a USD 498,5 millones) ha comenzado a repuntar en 2016 con un 5% respecto al 2015. En cambio la caída del sector forestal ha sido significativa pasando de USD 102 millones en 2014 a USD 33 millones en 2016.

Es importante señalar el aumento de las exportaciones de vino a Francia que han pasado de USD 23 millones en 2014 a USD 28 millones en 2016.

## 2. Principales exportaciones a Chile

Nº	Producto	2016 (Millones de USD)	Variación 2016/2015
1	Vehículos Automóviles, Tractores, Velocípedos	386,05	28,52
2	Máquinas, Aparatos y Material Eléctrico	107,87	66,52
3	Reactores Nucleares, Calderas, Máquinas, Aparatos	96,21	-18,50
4	Aceites Esenciales y Resinoides	69,95	3,98
5	Productos Farmacéuticos	59,89	-5,17
6	Productos Diversos de las Industrias Químicas	45,43	-1,97
7	Instrumentos y Aparatos de Óptica, Fotografía	28,74	8,20
8	Plástico y sus Manufacturas	27,86	-4,01
9	Madera, Carbón Vegetal y Manufacturas de Madera	23,65	5,50
10	Residuos y Desperdicios de las Industrias Alimenticias	21,52	-10,02
<b>SUBTOTAL</b>		<b>867,17</b>	<b>-</b>
<b>RESTO</b>		<b>234,83</b>	<b>-</b>
<b>TOTAL</b>		<b>1.102,00</b>	<b>9,91</b>

Para Francia, Chile es el 3er mercado latinoamericano de exportación, después de Brasil y Argentina. Las principales alzas de las exportaciones francesas a Chile están relacionadas con un crecimiento de 8,3% del mercado interior automotriz chileno y el aumento de la participación de mercado de los constructores franceses, pasando de 5,9% a 7,9%. Las exportaciones del sector de transporte, sin contar aeronáutica, aumentaron en un 11%.