

GUÍA PAÍS

Corea del Sur 2017

■ ANTECEDENTES BÁSICOS

1. CAPITAL Y DIVISIÓN POLÍTICO-ADMINISTRATIVA DEL PAÍS

Corea del Sur, administrativamente se divide en 8 provincias y una provincia autónoma especial, las cuales son Gyeonggi-Do, Gangwon-Do, Chungcheonbuk-Do, Chungcheonnam-Do, Gyeongsangbuk-Do, Gyeongsangnam-Do, Jeollabuk-Do, Jeollanam-Do, y Jeju-Do provincial autónoma. La ciudad capital de Corea del Sur es Seúl, que tiene cerca de 9,93 millones de habitantes, y Sejong una ciudad autónoma especial. Corea además, cuenta con seis ciudades metropolitanas: Busan, Daegu, Incheon, Gwang-ju, Daejeon y Ulsan; 75 ciudades (si) y 82 condados (gun).

Los principales puertos de Corea son Busan y Gwangyang, Incheon en el noroeste, y Ulsan en el sur este del país.

2. POBLACIÓN, CRECIMIENTO Y ESTRUCTURA ETARIA

El año 2016, la población de Corea del Sur alcanzó los 51,70 millones, con una tasa de crecimiento del 0,32% y una edad promedio de 41,4 años. Según The World Factbook, de la CIA, Corea del Sur se encuentra en el vigésimo octavo lugar de los países más poblados del mundo. De acuerdo a las estadísticas del Ministerio del Interior coreano, la mayor parte de la población se localiza en los grandes centros urbanos, principalmente en Seúl con 9,93 millones, luego le sigue la ciudad de Busan con 3,50 millones, en tercer lugar Incheon con 2,94 millones, Daegu con 2,48 millones y Daejeon con 1,51 millones.

3. DESEMPLEO

La población económicamente activa el año 2016, llegó a 27,25 millones de personas, aumentando en 1,2% más que el año anterior. El número de personas con empleo llegó a 26,24 millones, según el Banco de Corea, lo que mostró un aumento de 1,2% en relación al año anterior, y una tasa de desempleo de 3,7%, correspondiente a 1,01 millones de personas sin trabajo.

La tasa del desempleo de los jóvenes de 15-29 años aumentó en 9,57%. La causa principal de este incremento ha sido la crisis de las principales industrias de Corea: Construcción de barcos, Construcción y Siderurgia; asimismo, la automatización de plantas, el estancamiento y bajo aumento de la economía, también son causas del desempleo juvenil.

4. SISTEMA DE GOBIERNO / PRESIDENTE Y/O PRIMER MINISTRO

El presidente de la República de Corea es la máxima autoridad elegido por votación popular y por un mandato de cinco años, sin reelección. En caso de incapacidad del presidente o muerte, la ley determina que el primer ministro o un miembro del gabinete asumirían temporalmente como presidente.

Bajo el actual sistema político, el presidente desempeña cinco funciones principales:

En primer lugar, el presidente es el jefe de Estado, que simboliza y representa a toda la nación, tanto en el sistema de gobierno y como en las relaciones internacionales. El presidente tiene el deber de salvaguardar la independencia, la integridad territorial y la continuidad del Estado y de defender la Constitución, además, la tarea de llevar a cabo la reunificación pacífica de Corea.

En segundo lugar, el presidente es el jefe administrativo y por lo tanto tiene que hacer cumplir las leyes aprobadas por el poder legislativo, dictar órdenes y decretos para su aplicación.

El presidente tiene plenos poderes para dirigir el Consejo de Ministros, agencias ejecutivas, y organismos asesores. Asimismo, puede nombrar a los funcionarios públicos, incluido el primer ministro y jefes de agencias ejecutivas.

En tercer lugar, el presidente es el comandante en jefe de las fuerzas armadas con amplia autoridad sobre los asuntos militares, incluida la facultad de declarar la guerra. En cuarto lugar, es jefe de la diplomacia de la nación y de la política exterior. Por último, el presidente es el jefe responsable de la política interna y un legislador clave. En este sentido, puede proponer proyectos de ley a la Asamblea Nacional o de expresar sus puntos de vista a la legislatura en persona o por escrito.

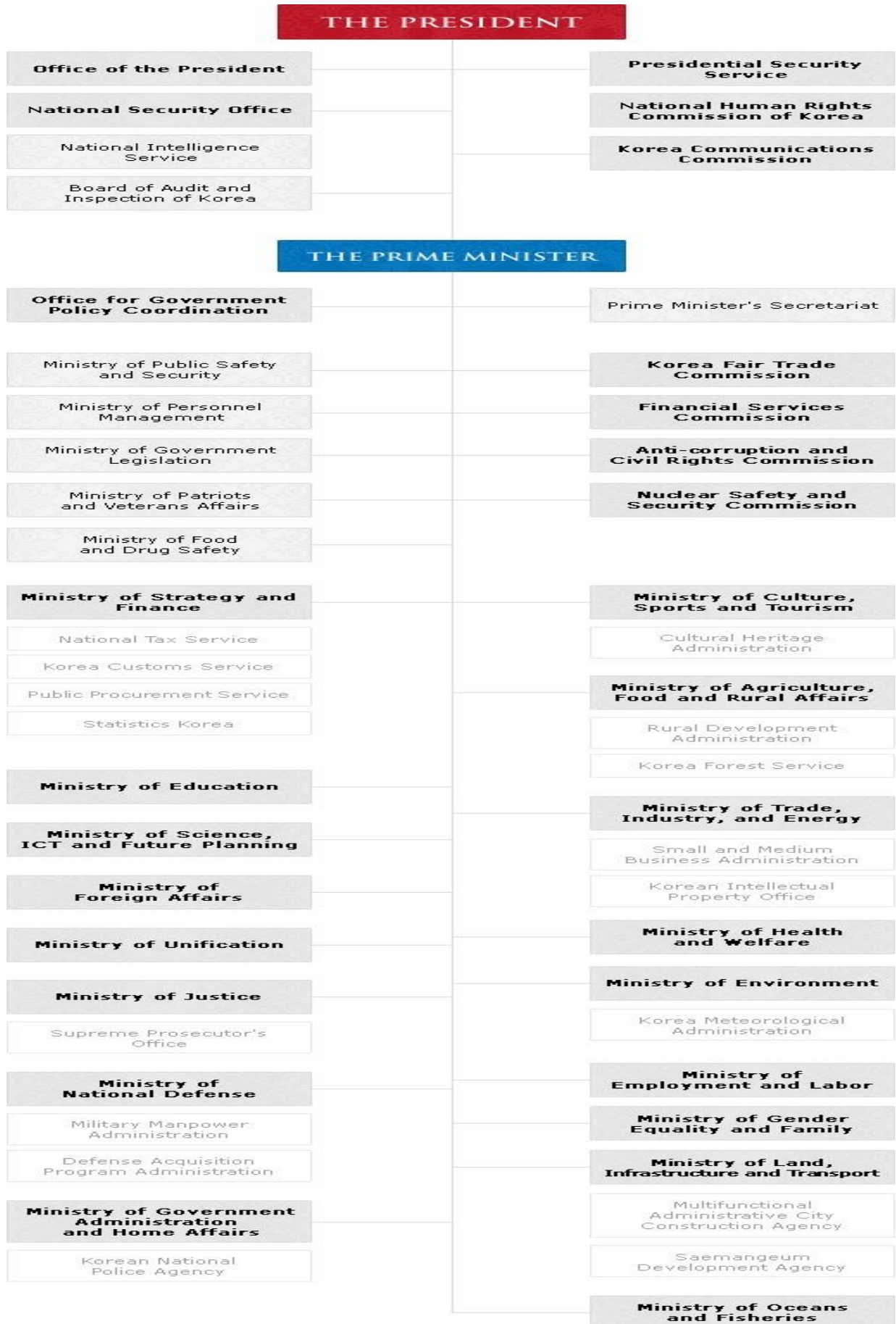
Gabinete

En el sistema presidencial de Corea, el Presidente ejerce sus funciones ejecutivas a través de un gabinete integrado por 15 a 30 miembros y presidida por él, siendo el único responsable de decidir las políticas gubernamentales. El Primer Ministro, es nombrado por el Presidente y debe contar con la aprobación de la Asamblea Nacional. El Primer Ministro es responsable de la supervisión de los ministerios administrativos y de la gestión de la Oficina de Coordinación de Políticas de Gobierno, que está bajo la dirección del Presidente. El Presidente del Gobierno también tiene poder para deliberar sobre las principales políticas nacionales y para asistir a las reuniones de la Asamblea Nacional.

Los miembros del Gabinete son nombrados por el Presidente a propuesta del Primer Ministro. Ellos tienen el derecho de dirigir y supervisar sus ministerios administrativamente, y actuar en nombre del Presidente. Los miembros del Gabinete son colectiva e individualmente responsables ante el Presidente.

Además del Consejo de Ministros, el Presidente para formular y llevar a cabo políticas nacionales tiene otras agencias bajo su control directo: la Junta de Auditoría e Inspección de Corea, el Servicio de Inteligencia Nacional y la Comisión de Comunicaciones de Corea, cuyos jefes son nombrados por el. Sin embargo, la designación presidencial del Presidente de la Junta de Auditoría e Inspección está sujeta a la aprobación de la Asamblea Nacional.

Estructura del Gobierno de Corea del Sur



Cabe destacar, que después de las recientes elecciones presidenciales, el presidente MOON, Jae In asumió la Presidencia de la República, anunciando el día 11 de junio en el diario KBS World, que el nuevo organigrama contara con 18 ministerios, 5 oficinas y 17 agencias. Actualmente el gobierno está en proceso de reestructuración de este organigrama, esperando la aprobación parlamentaria.

5. RELIGIÓN E IDIOMA

Hoy día en Corea del Sur, coexisten pacíficamente diversos cultos y religiones, como son el chamanismo, budismo, confucionismo, cristianismo y el islamismo. Según el censo oficial del año 2015, el cual se realiza cada cinco años, el 57% de la población no profesa religiones, 19% religiones cristianas, el 15% budismo, 7,7 % católicos.

Las creencias más arraigadas históricamente entre los coreanos son el budismo y el confucionismo, y más de la mitad de los patrimonios culturales y restos arqueológicos están vinculados a estos dos cultos.

El idioma oficial es el coreano. El coreano como el húngaro, turco, mongol y finlandés, está clasificado en el grupo de lenguas uralaltaicas. El alfabeto coreano (haneul) se compone de 10 vocales simples y 14 consonantes. Un grupo de eruditos, bajo del patrocinio del Rey Sejong el Grande, desarrollo en 1443 esta interpretación sistemática de los sonidos hablados. El hunminjeongeum, documento histórico que instruye cómo educar a la gente en el uso del hangeul, está registrado como Patrimonio Mundial por la Unesco.

6. SUPERFICIE TOTAL / LÍMITES

La península coreana se extiende hacia el sur del extremo este del continente asiático. Tiene, aproximadamente, 1.000 km (621 millas) de longitud y 216 km (134 millas) de ancho en su punto más estrecho. El 70% de la superficie terrestre está cubierto de montañas, haciendo de Corea del Sur una de las regiones más montañosas del mundo. La cordillera, que se despliega a lo largo de la costa oriental, desciende bruscamente en el Mar del Este; mientras que a lo largo de la costa sur y oeste las montañas descienden gradualmente hacia las planicies costeras, que producen la mayor parte de los cultivos agrarios de Corea, especialmente el arroz.

II. HECHOS SOBRE POSICIÓN RELATIVA DE COREA DEL SUR EN PRODUCTOS INDUSTRIALES

1. POSICIÓN SOBRE LA PRODUCCIÓN MUNDIAL DE CIERTOS PRODUCTOS INDUSTRIALES, MATERIAS PRIMAS Y ALIMENTOS

Según cifras de la OMC, el año 2016 Corea del Sur se posicionó en el octavo lugar entre las mayores potencias mundiales por su tamaño de exportaciones, bajando dos lugares respecto del año 2015. El monto exportado llegó a US\$ 495.426 millones registrando una baja de 5,9% en comparación con el año 2015. El primer país con mayores exportaciones fue China con US\$2.098.200 millones, luego EE.UU con US\$1.456.000 millones, en tercer lugar Alemania con US\$ 1.328.900 millones de dólares, luego Japón con US\$664.900 millones y Holanda con US\$ 569.200 millones.

Según la última estadística de UN Comtrade de 2015, Corea del Sur produjo 68 productos dentro de los

más vendidos en el mercado mundial, posicionándose en el décimo cuarto lugar. Entre estos productos, 22 productos son del sector químico, 12 de la industria siderúrgica, 9 de la industria textil, 7 maquinarias no electrónicas. Estos 5 sectores ocuparon el 73,5% del total de los 68 productos. Cabe destacar, que dentro de estos 68 productos, por primera vez se incluyen las algas, pasando a ser Corea el principal país exportador de este producto con el 49.4 % del mercado mundial (código arancelario 1212.21).

2. PRINCIPALES INDUSTRIAS Y DESCRIPCIÓN DE ALGUNA RELEVANTE PARA CHILE

En términos del aporte al PIB, las principales industrias de Corea son (según Estadísticas del Banco de Corea de 2016):

- Agricultura, Forestal y Pesca: 2,0%
- Minería y excavación: 0,2%
- Servicios: 53,7%
- Construcción: 5,2%
- Manufacturero: 26,6%
- Electricidad, gas y agua: 3,0%

En términos de las industrias relevantes para Chile están todas aquellas que demandan grandes cantidades de minerales e insumos industriales tales como:

- Cobre (ampliamente utilizados en la fabricación de semiconductores que a su vez se utilizan en la fabricación de artículos electrónicos)
- Litio (ampliamente utilizado en la fabricación de baterías)
- Molibdeno, zinc (utilizados en la alta fundición de acero y otras aleaciones, las cuales se utilizan como materia prima para la fabricación de barcos, automóviles, y materiales para la construcción y grandes obras de ingeniería civil)
- Celulosa (materia prima básica para la industria del papel y cartones)

Cabe destacar, que las exportaciones chilenas de productos del sector silvoagropecuario, silvícola y pesquero, además de alimentos procesados y vinos embotellados a Corea del Sur durante el año 2016 alcanzaron una cifra de US\$444,83 millones. Esto representa el 10,8% del total de exportaciones chilenas a este país (US\$4.133 millones), y aproximadamente el 2% en las importaciones totales de alimentos en Corea del Sur, posicionándose en el décimo lugar como país proveedor. Cabe destacar, que en muchos de estos productos, Chile se ubica en los primeros lugares como país proveedor del mercado coreano, uva, arándanos, vino, salmón, entre otros.



HECHOS SOBRE LA ECONOMÍA DE COREA DEL SUR

1. PRINCIPALES INDICADORES ECONÓMICOS EN LOS ÚLTIMOS AÑOS

Datos Económicos	2013	2014	2015	2016
PIB (miles de millones US\$)*	1.272,9	1.323,3	1.392,8	1.458,1
PIB per cápita (PPP en US\$)*	26.070	27.892	27.171	27.561
Evolución del PIB (%)*	3,8	4,0	5,3	4,7
Exportaciones (millones US\$)**	559.632	572.665	526.757	495.426
Importaciones (millones US\$)**	515.586	525.515	436.499	406.193
Inflación (%) *	1,3	1,3	0,7	1,0
Desempleo (%) *	3,1	3,5	3,6	3,7
Tasa de Interés (%) *	2,59	2,34	1,65	1,34
Tasa de Cambio (moneda local por US\$)*	1.095,04	1.053,22	1.131,49	1.160,50

*Bank of Korea www.bok.or.kr / **Korea International Trade Association www.kita.net

2. PRINCIPALES PRODUCTOS EXPORTADOS DE COREA DEL SUR AÑO 2016

Nº	Producto	En US\$ miles
1	Barcos cisterna (Tankers P.A.8901.20.0000)	16.311.300
2	Circuitos integrados (Multichip integrated circuits P.A. 8542.32.3000)	15.598.338
3	Circuitos electrónicos integrados (Monolithic integrated circuits P.A. 8542.31.1000)	15.353.701
4	Automóviles de turismo y demás vehículos automóviles Nuevos (P.A. 8703.23.1010)	15.289.674
5	Las demás partes de teléfono, incluidos los teléfonos móviles y los de otras redes inalámbricas (P.A. 8517.70.1029)	13.406.102
6	Memoria (DRAM P.A. 8542.32.1010)	13.053.487

7	Las demás partes y accesorios de vehículos automóviles de las partidas 87.01 a 87.05. (P.A. 8708.99.9000)	9.635.217
8	Aceite de petróleo (Gas oil P.A. 2710.19.3000)	9.091.666
9	Los demás barcos para transporte de mercancías (P.A. 8901.90.1000)	8.814.221
10	Los demás automóviles de turismo y demás vehículos automóviles; De cilindrada superior a 1.500 cc inferior a 3.000 cc; Nuevos (P.A. 8703.23.9010)	6.391.209
SUBTOTAL		122.944.915
RESTO		372.481.025
TOTAL		495.425.940

Fuente: Korea International Trade Association (www.kita.net)

3. PRINCIPALES PRODUCTOS IMPORTADOS DE COREA DEL SUR AÑO 2016

Nº	Producto	En US\$ miles
1	Circuitos electrónicos integrados (Monolithic integrated circuits P.A. 8542.31.1000)	16.286.836
2	Aceite crudo de petróleo o de mineral bituminoso (<u>Of a specific gravity more than 0.869 but not more than 0.885 at 15°C</u> P.A. 2709.00.1050)	15.465.826
3	Gas natural (P.A. 2711.1.0000)	12.169.980
4	Aceite crudo de petróleo o de mineral bituminoso (Los demás P.A. 2709.00.1090)	9.024.846
5	Aceite de petróleo de mineral bituminoso (Nafta P.A. 2710.12.4000)	8.933.426
6	Aceite crudo de petróleo o de mineral bituminoso (<u>Of a specific gravity more than 0.855 but not more than 0.869 at 15°C</u> P.A. 2709.00.1040)	7.428.936
7	Aceite crudo de petróleo o de mineral bituminoso (<u>Of a specific gravity more than 0.796 but not more than 0.841 at 15°C</u> P.A. 2709.00.1010)	6.882.633
8	Las demás partes de teléfonos y celulares (Other parts P.A. 8517.70.1029)	5.524.568
9	Hullas; briquetas, ovoides y combustibles sólidos similares, obtenidos de la hulla; Los demás (P.A. 2701.12.9090)	4.829.261
10	Circuitos electrónicos integrados; Los demás	4.301.001

(Monolithic integrated circuits P.A. 8542.39.1000)	
SUBTOTAL	90.847.313
RESTO	315.345.574
TOTAL	406.192.887

Fuente: Korea International Trade Association (www.kita.net)

4. PRINCIPALES SOCIOS COMERCIALES AÑO 2016

Nº	País	US\$ millones
1	China	211.413
2	EE.UU.	109.679
3	Japón	71.822
4	Vietnam	45.126
5	Hong Kong	34.397
SUBTOTAL		472.437
RESTO		429.183
TOTAL		US\$ 901.619

Fuente: Korea International Trade Association (www.kita.net)