

GUÍA PAÍS LAOS

■ ANTECEDENTES BÁSICOS



CIA World Factbook

1. CAPITAL Y DIVISIONES ADMINISTRATIVAS

Capital : Vientián (Vientiane); en laosiano: Viangchan

Divisiones Administrativas. Laos está dividido en 16 provincias y una prefectura donde se encuentra la capital. A su vez, las provincias están divididas en distritos que en total suman 143¹

¹ Más detalles se pueden encontrar en el Buró de Estadísticas de Laos
http://nsc.gov.la/index2.php?option=com_content&view=article&id=12&Itemid=28&lang=en

2. POBLACIÓN, CRECIMIENTO Y ESTRUCTURA ETARIA

Población: 5,62 millones de acuerdo al último censo de 2005². 6,5 millones estimados a 2012.

Crecimiento: 2,1% anual durante entre los censos de 1995 y 2005.

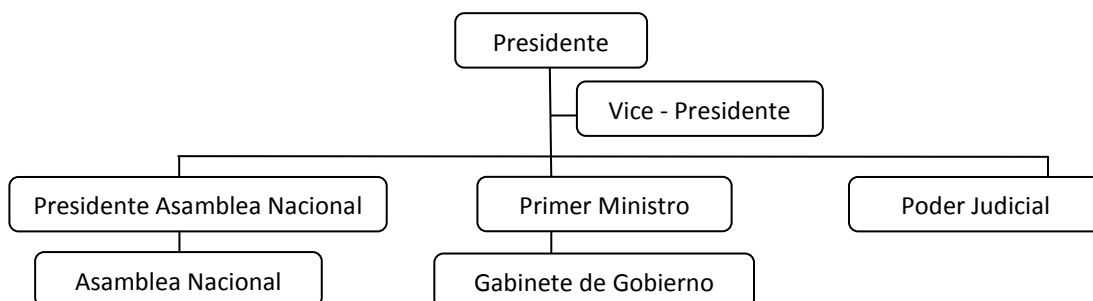
Estructura Etaria: 0 – 14 años: 39%
 15 – 64 años: 57%
 Más que 65 años: 4 %

3. DESEMPLEO

2,5%

4. ESTRUCTURA DE GOBIERNO / PRESIDENTE Y/O PRIMER MINISTRO

El partido comunista³ de la República Democrática Popular de Laos detenta el poder político y es el único partido legal. El Presidente del país es elegido por la Asamblea Nacional por un periodo de 5 años.



Presidente – Choummaly Sayasone

Vice Presidente – Bounnhang Vorachit

Primer Ministro – Thongsing Thammavong⁴

5. RELIGIÓN E IDIOMA

Religión - 67% de la población se declara budista; 30,9% animista; 1,5%, cristianos y el porcentaje restante se reparten entre musulmanes, bahaístas y no creyentes.

Idioma oficial – Oficialmente es el idioma Lao o laosiano el que se habla en el país; sin embargo, solo es hablado por un poco más de la mitad de los habitantes. Los demás se comunican a través de una gran variedad de lenguajes propios de cada etnia.

² http://nsc.gov.la/index.php?option=com_content&view=article&id=18&Itemid=19&lang=en

³ Partido Popular Revolucionario de Laos

⁴ <http://www.laopdr.gov.la/>

6. SUPERFICIE TOTAL / LÍMITES

Superficie – Laos posee una superficie de 236.800 km², sin salida al mar, en medio de la península del sudeste asiático.

Límites - Colinda con 5 países: China al norte, Vietnam al este, Camboya al sur, Tailandia al oeste y Birmania al noroeste. Gran parte de la frontera con Tailandia es delimitada por el río Mekong, que más que una barrera sirve como un gran canal de comunicación entre ambas orillas al ser en gran parte navegable. Otro límite orográfico es la cordillera Annamita, que se yergue hacia el este, de norte a sur, separando a este país de Vietnam y en su ladera occidental dando forma a la geografía de Laos.

|| ■ HECHOS SOBRE LAOS

A partir de la segunda mitad de la década de 1980, el Gobierno de Laos se propuso reemplazar el modelo económico soviético por uno que reivindicara al sector privado como un agente básico en la economía. Así, de forma muy paulatina, se comenzaron a privatizar empresas estatales y se suavizaron las barreras al comercio internacional. En la actualidad su modelo económico de libre mercado es muy parecido al de Vietnam, sin embargo presenta grandes carencias de infraestructura que apoyen su sistema productivo.

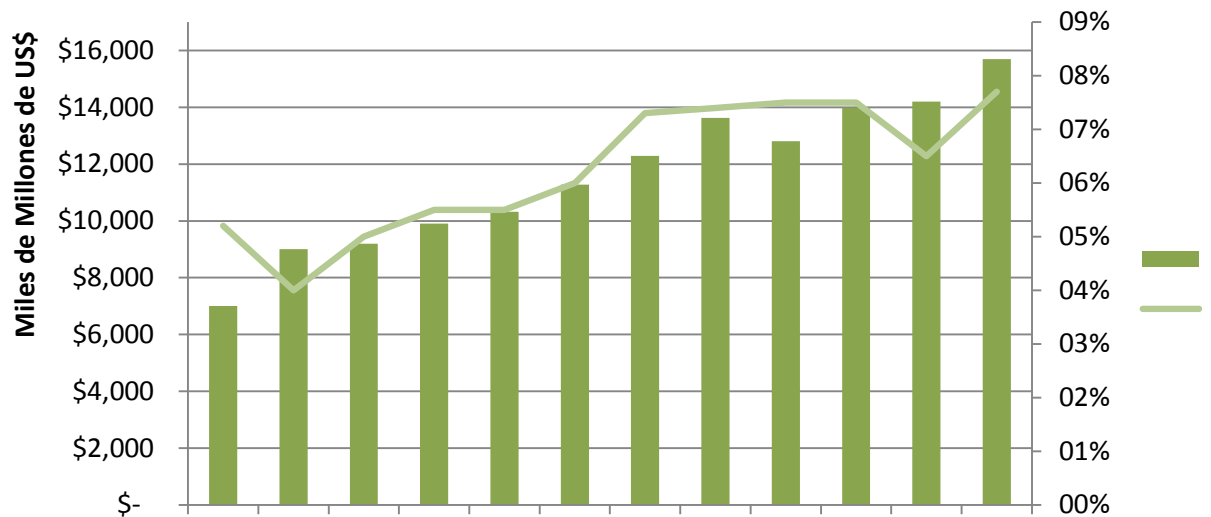
En 1997 se integra a la Asociación de Naciones del Sudeste Asiático, ASEAN, en cuyos objetivos se encuentra la ayuda mutua entre sus miembros para acelerar su crecimiento económico, social y cultural. Si bien Laos no es miembro de la OMC, se encuentra tramitando desde hace 15 años su inclusión y es reconocido hasta la fecha como observador⁵.

Por otro lado, gran parte de la economía de este país consiste en agricultura de subsistencia, en especial el cultivo de arroz en la ribera del río Mekong, que emplea al 77% de su fuerza laboral⁶ y suma un 33% del PIB. Según cifras del World Bank, el PIB del país creció un 9,4% en 2010 y el PIB per cápita ascendió a los 2.573 US\$ PPP ese mismo año⁷.

⁵ http://www.wto.org/english/thewto_e/acc_e/a1_laos_e.htm revisado en abril de 2012

⁶ National Human Development Report, Lao PDR 2006: International Trade and Human Development. Vientiane (2006).

⁷ <http://data.worldbank.org/country/lao-pdr?display=graph> revisado en abril de 2012



Fuente: Index Mundi (<http://www.indexmundi.com/g/g.aspx?v=66&c=la&l=en>)
 PIB PPP de Laos (en miles de millones de US\$) y crecimiento tasa de crecimiento real del PIB (ajustado por inflación, en porcentaje)

PIB descompuesto por sector productivo (2011):

- Agricultura: 27,8%
- Industria: 34,8%
- Servicios: 37,4%

En 2011 los principales socios comerciales de Laos fueron (en miles de US\$):

	Exportaciones	Importaciones
Tailandia	1.138.143	2.777.226
China	803.138	477.152
Corea	4.889	155.442
Francia	18.650	133.331
Subtotal	1.964.820	3.543.151
Los demás	355.120	338.520
Total	2.319.940	3.881.671

Fuente: TradeMap

Las importaciones de Laos se basan principalmente en

- Petróleo, tanto crudo como sus derivados.
- Vehículos: principalmente automóviles, camiones y tractores.
- Maquinaria de movimiento de tierras.
- Equipos eléctricos.
- Hierro y acero.

En 2011 Laos importó desde Chile US\$ 2.580.000, conformando un 85,2% de esa cifra a laminados de acero inoxidable. Las demás importaciones corresponden a vino, tanto embotellado como a granel y a otras manufacturas de acero.



HECHOS SOBRE LA ECONOMÍA DE LAOS

- PIB / PIB per Cápita ppp 2011⁸
PIB: US\$ 17.435.000.000.-
PIB per cápita: 2.659 US\$
- Inflación
IPC esperado 2011: 8,694%
- Moneda
Kip (1 UD\$ equivale a 7.977 kips de Laos, est. 2012)⁹

A pesar de los esfuerzos del Gobierno para atraer inversión extranjera y abrir la economía al mundo, según un estudio de la Heritage Foundation, Laos carece de libertades económicas, lo que desprestigia su reputación como país para hacer negocios, entre ellas se mencionan el bajo respeto a los derechos de propiedad, alta corrupción y bajas libertades al comercio como barreras para-arancelarias y un pobre sistema bancario¹⁰.

Diez Principales Exportaciones, 2010.

Nº	Producto	En US\$ miles
1	Minerales, escorias y cenizas	398.117
2	Cobre y manufacturas de cobre	377.697
3	Combustibles minerales, aceites minerales y productos de su destilación	286.920
4	Madera, carbón vegetal y manufacturas de madera	160.552
5	Prendas y complementos de vestir, excepto los de punto	124.191
6	Prendas y complementos de vestir, de punto	117.887
7	Café, té, yerba mate y especias	40.198
8	Cereales	35.186
9	Caucho y manufacturas	24.523
10	Azúcares y confitería	21.340
SUBTOTAL		1.586.611
RESTO		169.958
TOTAL		1.756.569

Fuente: Trade Map

⁸ IMF. <http://www.imf.org/>

⁹ Página del Ministerio de Finanzas de Laos <http://www.mof.gov.la/?q=en>

¹⁰ <http://www.heritage.org/index/pdf/2012/countries/laos.pdf>

Diez Principales Importaciones, 2010.

Nº	Producto	En US\$ miles
1	Combustibles minerales, aceites minerales	583.747
2	Vehículos automóviles, tractores, ciclos y demás vehículos terrestres	463.857
3	Reactores nucleares, calderas, máquinas, aparatos mecánicos	384.306
4	Máquinas, aparatos y material eléctrico y sus partes	183.831
5	Fundición, hierro y acero.	98.262
6	Manufacturas de fundición de hierro o de acero.	93.797
7	Materias plásticas y manufacturas	69.916
8	Prendas y complementos de vestir, excepto los de punto.	59.291
9	Prendas y complementos de vestir, de punto.	57.324
10	Bebidas, líquidos alcohólicos y vinagre	54.383
SUBTOTAL		2.048.714
RESTO		1.013.537
TOTAL		3.062.251

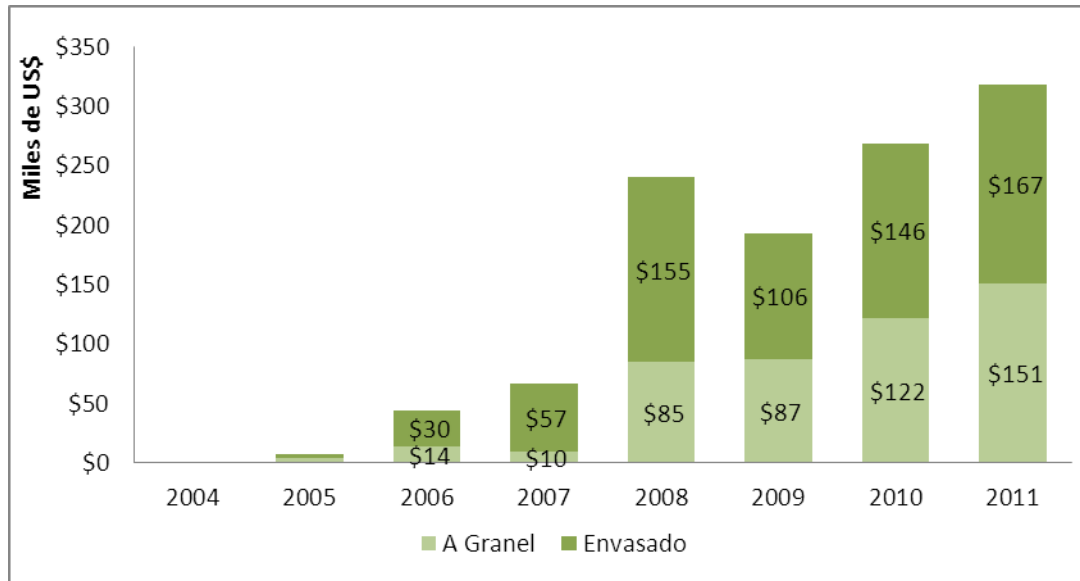
Fuente: Trade Map.

Principales Importaciones desde Chile, 2011.

Nº	Producto	En US\$ miles
1	Fundición, hierro y acero.	2.200
2	Bebidas, líquidos alcohólicos y vinagre	317
3	Reactores nucleares, calderas, máquinas, aparatos y artefactos mecánicos	40
4	Manufacturas de fundición, de hierro o de acero.	22
TOTAL		2.579

Fuente: Trade Map.

De estos cuatro artículos exportados en 2011, sólo el correspondiente al vino supera los 4 años de antigüedad, el que ha presentado la siguiente evolución desde 2005 (en miles de US\$):



Fuente: Trade Map.