
Estudio de Mercado Tubos y accesorios de cobre en Honduras

Junio 2011

www.prochile.cl

Documento elaborado por la Oficina Comercial de ProChile en
Tegucigalpa

pro|CHILE

INDICE

<i>I. Producto:</i>	4
1. Código Sistema Armonizado Chileno SACH:	4
2. Descripción del Producto:	4
3. Código Sistema Armonizado Local:	4
<i>II. Situación Arancelaria y Para – Arancelaria</i>	4
1. Arancel General:	4
2. Arancel Preferencial Producto Chileno (*):	4
3. Otros Países con Ventajas Arancelarias:	4
4. Otros Impuestos:	4
5. Barreras Para – Arancelarias	5
<i>III. Requisitos y Barreras de Acceso</i>	5
1. Regulaciones de importación y normas de ingreso	5
2. Identificación de las agencias ante las cuales se deben tramitar permisos de ingreso, registro de productos y etiquetas:	5
<i>IV. Estadísticas – Importaciones</i>	6
1. Estadísticas 2010	7
2. Estadísticas 2009	7
3. Estadísticas 2008	8
<i>V. Características de Presentación del Producto</i>	9
1. Potencial del producto.	9
1.1. Formas de consumo del producto.	10
1.2. Nuevas tecnologías aplicadas a la presentación/comercialización del producto (ventas a través de Internet, etc.)	10

1.3. Comentarios de los importadores (entrevistas sobre que motiva la selección de un producto o país de origen).....	10
1.4. Temporadas de mayor demanda/consumo del producto.	10
1.5. Principales zonas o centros de consumo del producto.....	10
<i>VI. Canales de Comercialización y Distribución.....</i>	<i>11</i>
<i>VII. Precios de referencia – retail y mayorista.....</i>	<i>12</i>
<i>VIII. Estrategias y Campañas de Promoción Utilizadas por la Competencia.....</i>	<i>12</i>
<i>IX. Características de Presentación del Producto.....</i>	<i>13</i>
<i>X. Sugerencias y recomendaciones.....</i>	<i>13</i>
<i>XI. Ferias y Eventos Locales a Realizarse en el Mercado en Relación al Producto.....</i>	<i>14</i>
<i>XII. Fuentes Relevantes de Información en Relación al Producto.....</i>	<i>14</i>

I. PRODUCTO:

1. CÓDIGO SISTEMA ARMONIZADO CHILENO SACH:
7411.10.00 y 7412.10.00

2. DESCRIPCIÓN DEL PRODUCTO:
Tubos de cobre refinado y Accesorios de tubería (por ejemplo: empalmes, codos o manguitos), de cobre refinado.

3. CÓDIGO SISTEMA ARMONIZADO LOCAL:

Partida Arancelaria	Descripción
7411.1000	Tubos de cobre refinado
7412.1000	Accesorios de tubería, de cobre refinado

II. SITUACIÓN ARANCELARIA Y PARA – ARANCELARIA

1. ARANCEL GENERAL:

Partida Arancelaria	DAI
7411.1000 Tubos de cobre refinado	0%
7412.1000 Accesorios de tubería, de cobre refinado	0%

2. ARANCEL PREFERENCIAL PRODUCTO CHILENO (*):
No aplica

3. OTROS PAÍSES CON VENTAJAS ARANCELARIAS:
No aplica

4. OTROS IMPUESTOS:

Partida Arancelaria	Impuesto sobre la Venta
7411.1000 Tubos de cobre refinado	12%
7412.1000 Accesorios de tubería, de cobre refinado	12%

5. BARRERAS PARA – ARANCELARIAS

Honduras no aplica prohibiciones de ingreso o contingentes arancelarios para la importación o comercialización de tubos de cobre.

III. REQUISITOS Y BARRERAS DE ACCESO

1. REGULACIONES DE IMPORTACIÓN Y NORMAS DE INGRESO

Las manufacturas de cobre y sus aleaciones no requieren de permisos especiales para su importación.

2. IDENTIFICACIÓN DE LAS AGENCIAS ANTE LAS CUALES SE DEBEN TRAMITAR PERMISOS DE INGRESO, REGISTRO DE PRODUCTOS Y ETIQUETAS:

No aplica

IV. ESTADÍSTICAS – IMPORTACIONES

A continuación se presentan estadísticas de importación para todo lo que es tubo y accesorios de cobre o aleaciones de cobre.

Cuadro No. 1 Importaciones de Tubos y accesorios de cobre

Partida Arancelaria		IMPORTACIONES					
		2008		2009		2010	
		Valor CIF (US\$)	Volumen (kg)	Valor CIF (US\$)	Volumen (kg)	Valor CIF (US\$)	Volumen (kg)
7411100000	Tubo de cobre refinado	1,324,074	190,454	243,818	53,619	1,600,337	195,745
7411210000	Tubo de cobre a base de cobre-cinc	2,718	63	160	10	2,760	199
7411220000	Tubos de cobre a base de cobre-níquel (cuproníquel) o de cobre-níquel-cinc (alpaca)	---	---	51,529	4,992	---	---
7411290000	Los demás tubos de cobre	95,725	12,436	61,651	6,669	43,913	7,310
7412100000	Accesorios de tubería de cobre refinado	282,978	84,687	160,572	32,517	245,323	69,920
7412200000	Accesorios de tubería de aleaciones de cobre	482,663	38,656	220,749	17,482	175,403	17,233

Fuente: SIECA

Como se puede observar en el cuadro No. 1, las principales importaciones son de cobre refinado, por lo que estadísticamente se analizarán solamente las partidas 7411.1000 tubos de cobre refinado y 7412.10.00 accesorios de cobre refinado.

1. ESTADÍSTICAS 2010

7411.10.00

Principales Países de Origen	Cantidad *	Monto (Miles US\$)	% Participación en el Mercado
China	97.467	787,3	49%
México	82.219	688,3	43%
Estados Unidos	16.052	123,1	8%
Chile	0	0	0
Subtotal	195.738	1.598,7	100%
Total	195.745	1.600,3	100%

7412.10.00

Principales Países de Origen	Cantidad *	Monto (Miles US\$)	% Participación en el Mercado
Estados Unidos	19.468	177,8	73%
China	49.843	61,1	25%
Chile	0	0	0
Subtotal	69.311	238,9	98%
Total	69.920	245,3	100%

2. ESTADÍSTICAS 2009

7411.10.00

Principales Países de Origen	Cantidad *	Monto (Miles US\$)	% Participación en el Mercado
México	43.324	154,1	63%
China	8.017	47,4	19%
Estados Unidos	868	31,4	13%
Chile	0	0	0
Subtotal	52.209	232,9	95%
Total	53.619	243,8	100%

7412.10.00

Principales Países de Origen	Cantidad *	Monto (Miles US\$)	% Participación en el Mercado
Panamá	1.490	68,4	48%
Estados Unidos	22.115	44,5	28%
China	1.413	36,7	23%
Chile	0	0	0
Subtotal	25.018	149,6	94%
Total	32.517	160,6	100%

3. ESTADÍSTICAS 2008

7411.10.00

Principales Países de Origen	Cantidad *	Monto (Miles US\$)	% Participación en el Mercado
México	134,292	997,8	75%
China	39,997	229,4	17%
Estados Unidos	13,526	61,7	5%
Chile	2,390	19,9	2%
Subtotal	190,205	1,308,8	99%
Total	190,454	1,324,1	100%

7412.10.00

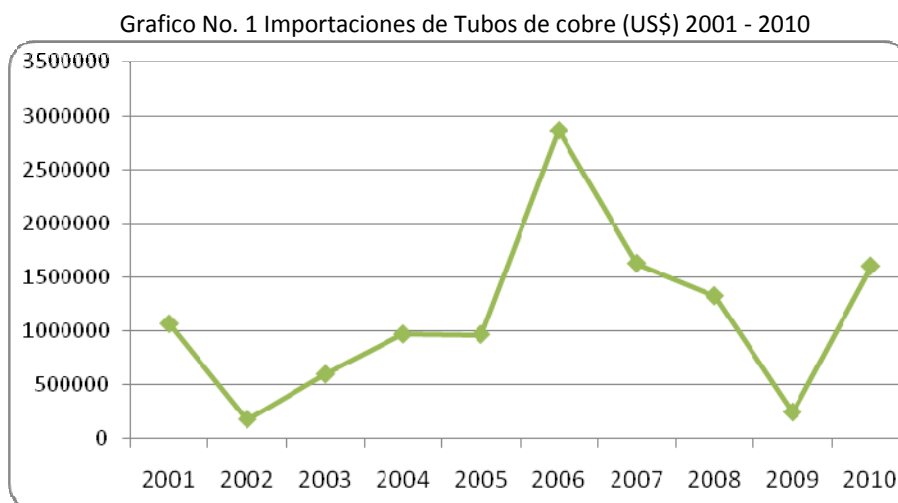
Principales Países de Origen	Cantidad *	Monto (Miles US\$)	% Participación en el Mercado
Estados Unidos	6.720	102,4	36%
Suecia	9.454	69,7	24%
China	61.994	52,6	19%
Chile	0	0	0
Subtotal	78.168	224,7	79%
Total	84.687	283,0	100%

Fuente: Sistema de Integración Económica Centroamericana (SIECA)

V • POTENCIAL DEL PRODUCTO

1. POTENCIAL DEL PRODUCTO.

En el mercado hondureño el uso de tubos o accesorios de cobre, aun no es tan significativo, sin embargo, como se puede observar en las estadísticas, es un mercado con una tendencia a crecer en el mediano o largo plazo, no obstante, también es un mercado inestable, dependiente de proyectos de construcción, habitacionales o industriales.



Hay dos tipos de tubo de cobre que se encuentran en el mercado:

Tubo de cobre flexible: este tipo de tubo posee un porcentaje mayor de aluminio, lo cual le permite esta condición flexible. La venta de este producto es por pie y el precio varía según su diámetro. La mayor demanda está dada por el sector refrigeración y aire acondicionado.

Tubo de cobre rígido: este otro tipo de tubo tiene mayor porcentaje de cobre, razón por la cual su precio es más alto. La venta de este es por lances de 6 metros, y el precio varía según su diámetro. La mayor demanda también está determinada por el sector de refrigeración.

Cabe destacar que en Honduras no hay sistemas de distribución de gas, solamente energía eléctrica.

1.1. FORMAS DE CONSUMO DEL PRODUCTO.

Las formas de consumo de este producto se dirigen a varios sectores:

- **Sector refrigeración y aire acondicionado:** Este es el de principal demanda.
- **Sector industrial/construcción:** para este sector el uso de tubos de cobre puede ser tanto en tubería como uso sanitario.

Para este sector existen en el mercado una gran variedad de productos sustitutos, los cuales compiten con precios más bajos, razón por la cual este sector no está muy bien aprovechado por el mercado del cobre. En general, la demanda de tubos se concentra en productos de acero, hierro y plástico.

1.2. NUEVAS TECNOLOGÍAS APLICADAS A LA PRESENTACIÓN/COMERCIALIZACIÓN DEL PRODUCTO (VENTAS A TRAVÉS DE INTERNET, ETC.).

No se encuentra ninguna tecnología de comercialización aplicada a estos productos dentro del mercado hondureño. Hay muy pocas ferreterías que cuentan con página web o catálogo digital de productos, y en muy raras ocasiones estas páginas web cuentan con la opción de compras en línea.

1.3. COMENTARIOS DE LOS IMPORTADORES (ENTREVISTAS SOBRE QUE MOTIVA LA SELECCIÓN DE UN PRODUCTO O PAÍS DE ORIGEN).

Este es un sector muy susceptible al precio, por lo que será un factor muy importante a tomar en cuenta al momento de escoger un nuevo proveedor. En lo que se refiere a tubos, los principales proveedores son China y México, no obstante, China en los últimos años está ofreciendo un mejor precio, lo que les ha permitido ganar una mayor cuota de mercado.

En general, los importadores reconocen la calidad de los productos derivados del cobre, de origen chileno.

1.4. TEMPORADAS DE MAYOR DEMANDA/CONSUMO DEL PRODUCTO.

No existe una temporada tan marcada durante el año para determinar una mayor demanda de este producto, ya que la construcción, los servicios de refrigeración y aire acondicionado se mantienen estables durante todo el año.

1.5. PRINCIPALES ZONAS O CENTROS DE CONSUMO DEL PRODUCTO.

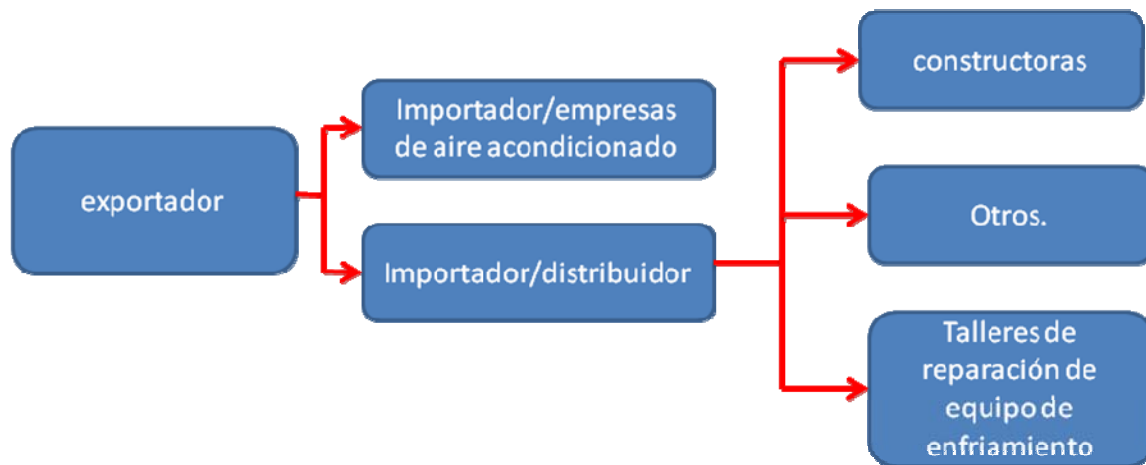
Las principales zonas de consumo del país son la zona centro (especialmente Tegucigalpa, Capital de la República) y zona norte (San Pedro Sula y ciudades satélites), donde hay mayor concentración de la industria hondureña, y la zona sur, debido a su clima altamente caluroso y la presencia de ciertas empresas del sector industrial alimenticio.

VI. CANALES DE COMERCIALIZACIÓN Y DISTRIBUCIÓN

El canal de distribución va variar en relación al uso del producto. En el caso de las empresas más grandes de refrigeración, ellos importan directamente el producto. Las ferreterías y mayoristas distribuyen para el sector de construcción residencial o industrial.

Las cadenas de ferreterías más importantes son dos: Indufesa Do It Center (www.indufesa.com) y Larach y Cía. (www.larachycia.com).

Por otro lado, las principales empresas de servicios de refrigeración son: Aire Frio Honduras, Wolozny y Friopartes S.A.



VII. PRECIOS DE REFERENCIA – RETAIL Y MAYORISTA

A continuación se presentan precios de referencia de tubos de cobre flexible, tomados en puntos de venta (ferreterías):

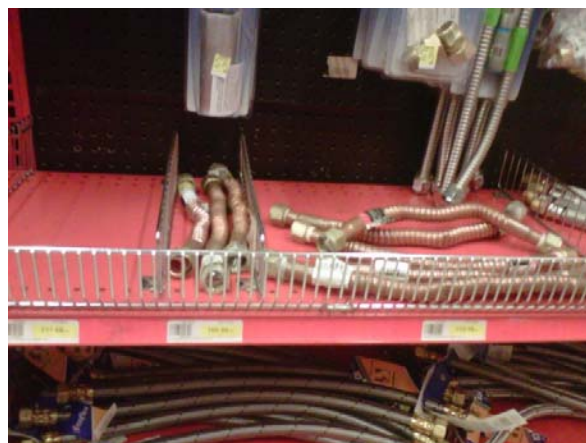
Cobre Flexible (1 pie)		
Diámetro (pulgadas)	País de origen	Precio (USD)
1 1/4	EUA	us\$ 2.70
½	EUA	us\$ 1.70
3/8	EUA	us\$ 1.60
5/16	EUA	us\$ 1.26
1/4	EUA	us\$ 0.98
3/16	EUA	us\$ 0.75

VIII. ESTRATEGIAS Y CAMPAÑAS DE PROMOCIÓN UTILIZADAS POR LA COMPETENCIA

No encontramos ninguna estrategia ni campaña para la comercialización de este producto en Honduras, debido a que no existen muchos comercios que distribuyan y comercialicen este producto.

IX. CARACTERÍSTICAS DE PRESENTACIÓN DEL PRODUCTO

Fotos de producto en punto de venta



X. SUGERENCIAS Y RECOMENDACIONES

Se recomienda contactar directamente a las principales empresas proveedoras de servicios de refrigeración o calefacción y enviar información sobre el producto, características y precios, a fin de poder tener una mejor percepción sobre el potencial real del producto.

Por el tamaño del mercado se recomienda estudiar la posibilidad de tener un representante, como primer paso, y una vez que se crea un conocimiento de mercado y sus características, establecer un importador directo.

XI. FERIAS Y EVENTOS LOCALES A REALIZARSE EN EL MERCADO EN RELACIÓN AL PRODUCTO

Expo Construye

La feria más relevante en el área de construcción es Expoconstruye, la cual es organizada por el Colegio de Ingenieros Civiles de Honduras (CICH), Cámara Hondureña de la Industria de la Construcción (CHICO) y la Cámara Hondureña de Empresas de Consultoría (CHEC). Tiene una muy buena cobertura mediática, y un promedio de visitas de 2,500 personas.

Están presentes las principales empresas distribuidoras y representantes de productos y servicios del sector construcción.

XII. FUENTES RELEVANTES DE INFORMACIÓN EN RELACIÓN AL PRODUCTO

Sistema de Integración Económica Centroamericana (SIECA)

www.sieca.org.gt

Cámara Hondureña de la Industria de la Construcción (CHICO)

www.chico.org

Banco Central de Honduras (BCH)

www.bch.hn

Dirección Ejecutiva de Ingresos (Aduana)

www.dei.gob.hn

Documento Elaborado por: Ana Karina Herrera

Prochile@masmail.net