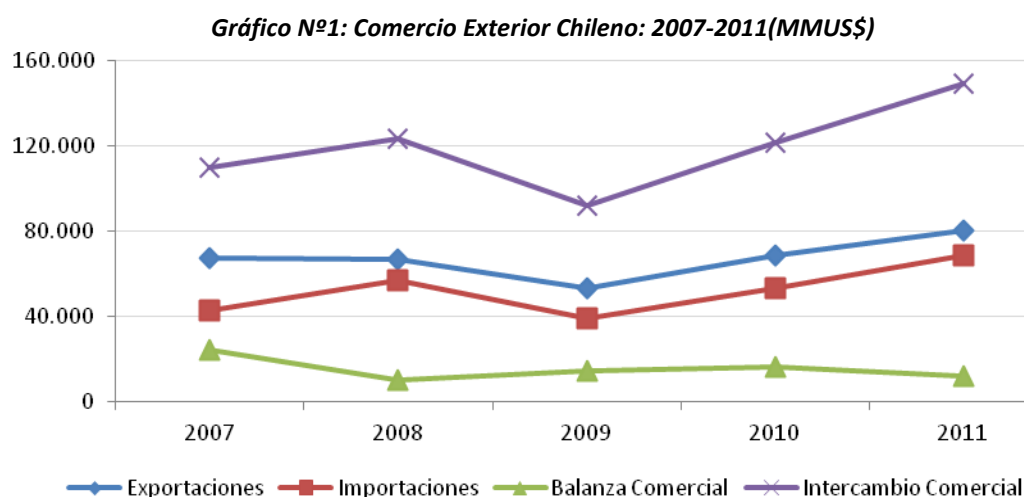


**I EVOLUCIÓN DEL COMERCIO EXTERIOR**

La evolución del comercio exterior chileno en los últimos cinco años<sup>1</sup> ha sido positiva, con excepción del año 2009, alcanzando un intercambio comercial para el 2011 de casi 150.000 millones de dólares, lo que representa alrededor de un 75% del PIB (medido en dólares de 2011).

La Balanza Comercial se deteriora con respecto a 2010, cayendo un 26%, principalmente porque el valor de las importaciones creció más que el de las exportaciones (29,8% versus 16,8%), como se puede apreciar en el gráfico y tabla siguientes.



Fuente: ProChile en base a cifras Banco Central

**Cuadro N°1: Comercio Exterior Chileno: 2007-2011**

AÑO	2007 FOB (MMUS\$)	2008 FOB (MMUS\$)	2009 FOB (MMUS\$)	2010 FOB (MMUS\$)	2011 FOB (MMUS\$)	Var 2011/2010 (%)
Exportaciones	67.086	66.870	52.944	68.891	80.493	16,8
Importaciones	42.944	56.719	38.877	52.931	68.679	29,8
Balanza Comercial	24.142	10.152	14.067	15.960	11.814	-26
Intercambio Comercial	110.030	123.589	91.822	121.822	149.172	22,5

Fuente: ProChile en base a cifras Banco Central

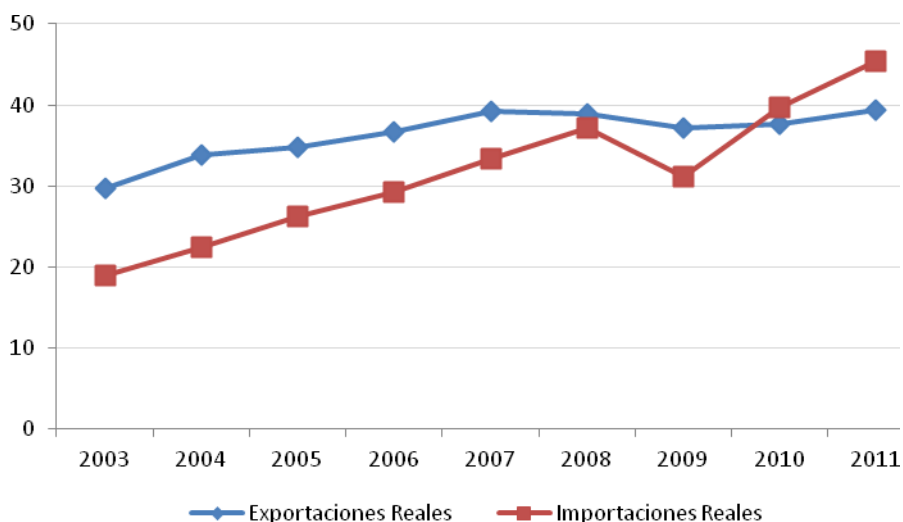
En el gráfico que se presenta a continuación se muestran las tasas de crecimiento porcentual anual de las exportaciones de Chile y mundiales. Se aprecia que, salvo 2008 -en que las exportaciones mundiales suben un 15% y las chilenas bajan marginalmente un 0,3%- en todos los demás años el ciclo comercial chileno refleja el ciclo comercial mundial, siendo marginalmente más lento en 2010 y más rápido en 2011.

<sup>1</sup> Está basado en cifras del Banco Central, pero que no han tenido ajustes por IVV, como las que publica el mismo banco en su página web.

**Gráfico N°2: Crecimiento porcentual anual de las exportaciones mundiales y de Chile al mundo (%)**

Fuente: OMC

Respecto a la evolución de las exportaciones e importaciones reales de bienes y servicios, basadas en la nueva compilación de referencia del Banco Central, con año base en 2008<sup>2</sup>, se aprecia en el gráfico siguiente que en términos reales, las exportaciones bajaron tanto en 2008 como en 2009, recuperándose tímidamente los últimos dos años.

**Gráfico N°3: Exportaciones e Importaciones Reales de Bienes y Servicios (en billones de pesos encadenados)<sup>3</sup>**

Fuente: Página Web Banco Central

<sup>2</sup> Las exportaciones e importaciones reales de bienes y servicios son un componente del gasto del PIB, y por tanto no provienen de la Balanza de Pagos, sino de Cuentas Nacionales. Tienen como referencia el año 2008, que es la última compilación de referencia del Banco Central. Conceptualmente son los quantums, tanto de bienes como de servicios. En términos más precisos, las exportaciones reales de bienes y servicios son las exportaciones nominales en pesos divididas por el deflactor de las exportaciones de bienes y servicios. Con el método de los precios encadenados, los deflatores no se construyen en relación a los precios de un único año base, sino a los precios del año inmediatamente anterior.

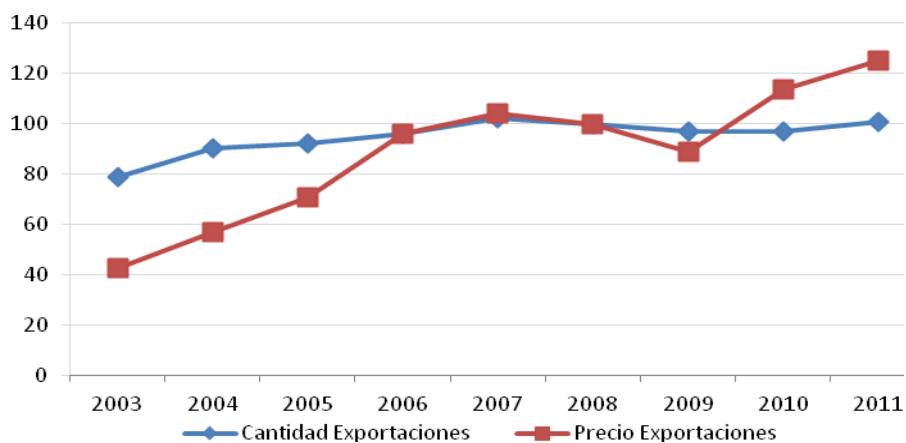
<sup>3</sup> En billones (millones de millones) de pesos encadenados, año de referencia 2008.

Para el caso de las importaciones, éstas tuvieron un fuerte aumento hasta el 2008, año en que su valor fue cercano al de las exportaciones, pero en 2009 sufrieron una fuerte caída, propia de los episodios de crisis, en donde se resiente el gasto privado y por tanto las importaciones.

Sin embargo, en 2010, con la recuperación económica, y con la revalorización del peso con respecto al dólar y a otras monedas, las importaciones suben fuertemente en términos reales, hasta el punto que en 2011 sobrepasaron a las exportaciones en 6 billones de pesos (no son pesos de 2008, sino de 2010, ya que el Banco Central ahora trabaja con el método de los precios encadenados para las series reales).

Al revisar los índices de precio y cantidad que elabora el Banco Central de Chile para las exportaciones de bienes, es posible llegar a la misma conclusión que con el análisis anterior. El aumento de las exportaciones está básicamente explicado por el aumento en los precios, los que si bien tuvieron caídas en 2008 y 2009, se han recuperado fuertemente los últimos dos años. En el caso de la cantidad, éstas aumentaron hasta el año 2007, manteniéndose relativamente estancadas desde esa fecha. Para el año 2011 aumentaron con respecto al año anterior.

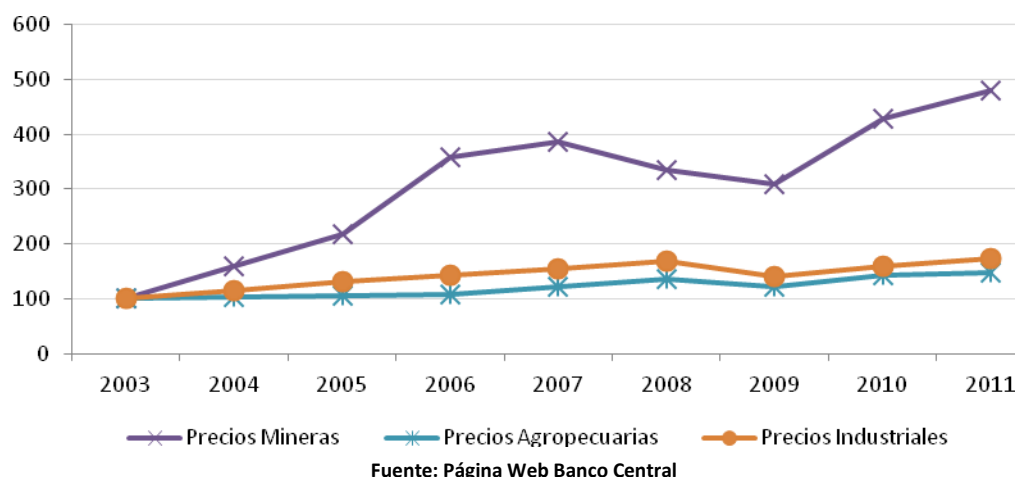
**Gráfico N°4: Índices de Cantidad y Precios de Exportaciones de Bienes 2003-2011**



Fuente: Página Web Banco Central

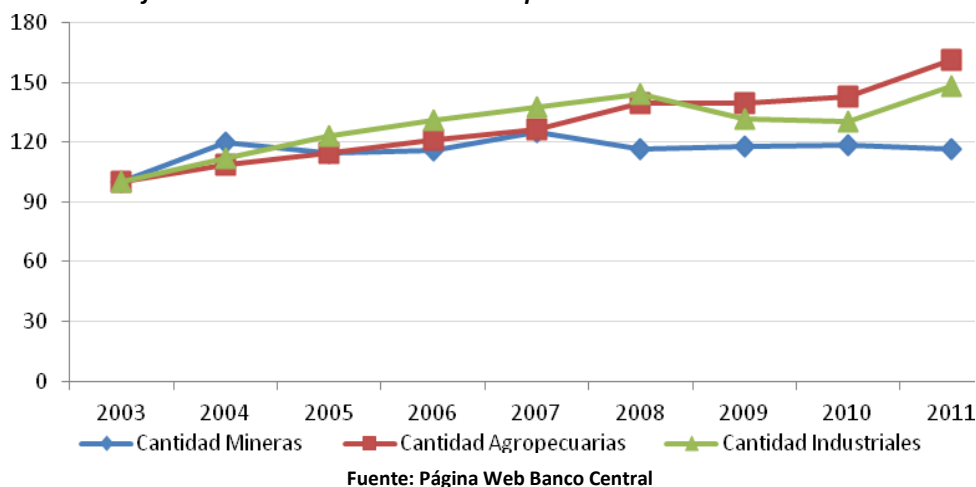
En los siguientes gráficos se muestra el desglose de los índices de precio y cantidad en términos sectoriales<sup>4</sup>. En ellos es posible apreciar que el aumento de los precios lo explica principalmente el sector minero, en el que el precio del cobre –y otros minerales- comenzaron en 2004 y 2005 a subir, y en 2006 y 2007 a incrementarse aún más, hasta el punto de aumentar en un 300% en cuatro años. Tras caídas en 2008 y 2009, en el marco de la crisis internacional, los precios de los minerales se recuperan fuertemente estos últimos dos años, de forma tal que acumulan un aumento de casi 400% desde 2003. Por su parte, los precios industriales y agropecuarios también se elevan durante el período, en valores cercanos al 50%.

<sup>4</sup> Estos índices tienen como referencia el año 2008, pero se los reindizó para apreciar de mejor forma la evolución desde 2003.

**Gráfico N°5: Índices de Precios Exportaciones de Bienes, Según Sectores<sup>5</sup> 2003-2011**

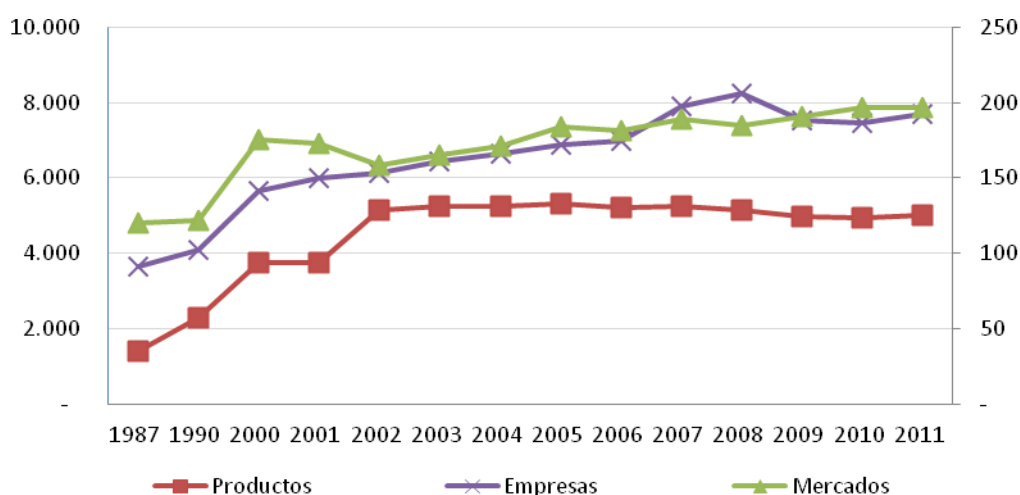
En el caso de los quantums, esto es, de los índices de cantidad, las cantidades de exportaciones mineras se mantienen estancadas desde 2004, y en particular caen el 2011 respecto a 2010. Las explicaciones están dadas por la tardanza de la maduración de los proyectos mineros –puesto que hay mucha inversión en capital fijo materializándose - por un lado, como la baja en la ley de muchos yacimientos gravitantes en la producción nacional.

Por su parte, es destacable el aumento en los quantums de las exportaciones agropecuarias e industriales.

**Gráfico N°6: Índices de Cantidad en Exportaciones de Bienes. 2003-2011**

Respecto a la evolución del número de empresas, mercados de destino y productos. Se aprecia un alza hasta 2002 en el número de productos, para luego estabilizarse en torno a los 5.000. En el caso de los mercados de destino, hoy ascienden a casi 200 (eje derecho del gráfico), con un alza moderada desde 2002. Por último, la cantidad de empresas, también ha estado subiendo en el tiempo, pero con un máximo histórico en 2008, el que no se ha podido recuperar tras la crisis de 2009, no obstante el año 2011, fue auspicioso para la cantidad de empresas exportadoras, porque, rompiendo la tendencia, aumentaron en 3,2% respecto al año anterior.

<sup>5</sup> Para los gráficos 4 y 5, el año de referencia es 2008, en base a la nueva compilación de referencia del Banco Central, aunque se reindizó poniendo el 100 en 2003, para facilitar el análisis.

**Gráfico N°7: Evolución Temporal Número de Empresas, Mercados y Productos**

Fuente: ProChile en base a Banco Central y Aduanas

## II SECTORES

Al presentar la composición sectorial de las exportaciones chilenas desde el año 2007, se aprecia que el 50% de éstas están constituidas por Manufacturas<sup>6</sup>, luego Minerales, con un 22% y Alimentos con un 15%. Al comparar 2011 con el año anterior, el sector que más crece es el de Servicios<sup>7</sup>, con un 24% de aumento anual.

**Cuadro N°2: Exportaciones según Sectores 2007-2011**

MACROSECTOR	FOB 2007 (MMUS\$)	FOB 2008 (MMUS\$)	FOB 2009 (MMUS\$)	FOB 2010 (MMUS\$)	FOB 2011 (MMUS\$)	Var 11/10 (%)	Part. % 2011
Alimentos	9.666	11.362	10.110	10.750	12.495	16,2	15,5
Industria Forestal	4.924	5.313	4.141	4.922	5.833	18,5	7,2
Manufacturas	31.415	31.390	24.648	34.682	40.233	16,0	50,0
Minerales	17.907	14.638	10.973	15.466	18.228	17,9	22,6
Otros	2.611	3.287	2.229	2.175	2.590	19,1	3,2
Servicios <sup>8</sup>	563	881	842	896	1.114	24,2	1,4
<b>Total</b>	<b>67.086</b>	<b>66.870</b>	<b>52.944</b>	<b>68.891</b>	<b>80.493</b>	<b>16,8</b>	<b>100,0</b>

Fuente: ProChile en base a cifras Banco Central

**Cuadro N°3: Detalle Exportaciones Alimentos 2007-2011**

ALIMENTOS	FOB 2007 (MMUS\$)	FOB 2008 (MMUS\$)	FOB 2009 (MMUS\$)	FOB 2010 (MMUS\$)	FOB 2011 (MMUS\$)
Alimentos Agropecuario	5.183	6.449	5.625	6.254	6.689
Alimentos Mar	3.218	3.529	3.098	2.939	4.101
Alimentos Vino	1.265	1.383	1.388	1.558	1.704

Fuente: ProChile en base a cifras Banco Central

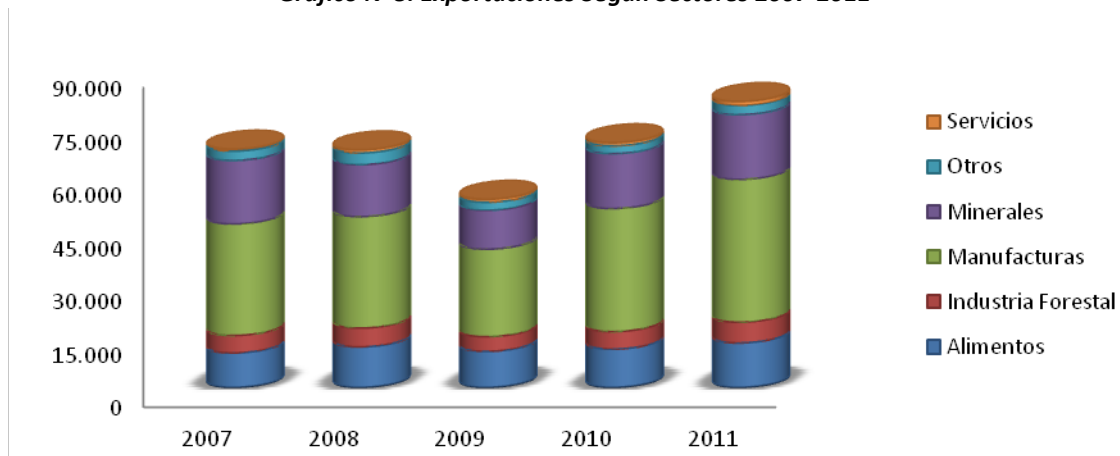
<sup>6</sup> Manufacturas incluye variados productos manufacturados vinculados a la industria minera, tales como Cátodos de cobre, Minerales de cobre y sus concentrados y Cobre para el afino, que son los tres principales productos manufacturados exportados en 2011

<sup>7</sup> Servicios considerados exportación corresponde al código 002500

<sup>8</sup> Servicios considerados exportación corresponde al código 002500

En términos gráficos, se destaca la importancia del sector manufacturero y la evolución creciente de su participación en las exportaciones durante los últimos cinco años.

**Gráfico N°8: Exportaciones Según Sectores 2007-2011**

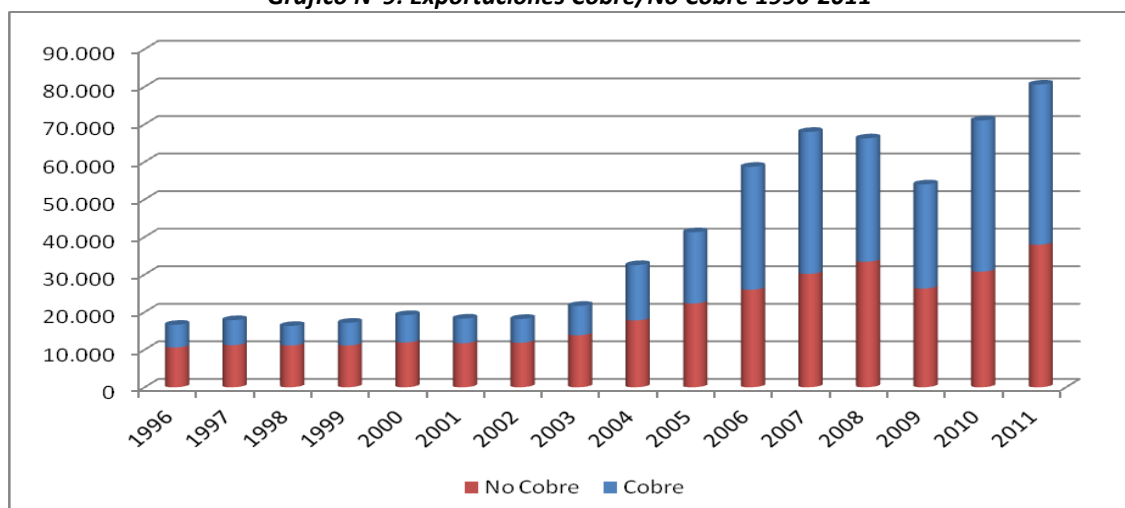


Fuente: ProChile en base a cifras Banco Central

### El Efecto Cobre en las Exportaciones

El siguiente gráfico muestra la evolución de las exportaciones en términos de su componente minero. Para el año 2011, el 53% de las exportaciones tuvieron origen en dicha industria (US\$ 42.628 millones), cifra menor a la del año anterior, en donde alcanzó el 57%.<sup>9</sup> (US\$ 40.257 millones). Se puede apreciar que si bien en 2004 empieza el auge de las exportaciones de cobre arrastradas por su aumento de precio, las exportaciones No Cobre también han tenido un aumento considerable, y han seguido una trayectoria similar a las de Cobre, sin perjuicio de que en términos de composición de la canasta exportadora, hoy el cobre tiene un peso superior que el que tenía en 1996.

**Gráfico N°9: Exportaciones Cobre/No Cobre 1996-2011**



Fuente: ProChile en base a cifras Página Web Banco Central

<sup>9</sup> Cobre es una clasificación del Banco Central que incluye los siguientes productos: Cátodos de cobre, Minerales de cobre y sus concentrados, Cobre para el afino y Los demás cobres refinados.

**Exportaciones Tradicionales y No Tradicionales<sup>10</sup>**

Al analizar las exportaciones según la categoría Tradicional y No Tradicional, si bien las primeras siguen concentrando más del 70% de la oferta exportadora, es preciso destacar que el alza de las exportaciones No Tradicionales durante el 2011 fue de 20%, superior al 16% de los bienes tradicionales, la mayor alza alcanzada durante los últimos años.

**Cuadro N°4: Exportaciones según Categorías Tradicionales y No Tradicionales 2007-2011**

	FOB 2007 (MMUS\$)	FOB 2008 (MMUS\$)	FOB 2009 (MMUS\$)	FOB 2010 (MMUS\$)	FOB 2011 (MMUS\$)	Var 11/10 (%)	Part.%
No Tradicional	17.112	20.584	17.365	19.080	22.970	20,4	28,5
Tradicional	49.974	46.286	35.579	49.811	57.523	15,5	71,5
<b>Total</b>	<b>67.086</b>	<b>66.870</b>	<b>52.944</b>	<b>68.891</b>	<b>80.493</b>	<b>16,8</b>	<b>100</b>

Fuente: ProChile en base a cifras Banco Central

**Gráfico N°10: Exportaciones Tradicionales y No Tradicionales 2007-2011**

Fuente: ProChile en base a cifras Banco Central

**Grado de Intensidad Tecnológica de las Exportaciones<sup>11</sup>**

En relación a la incorporación de tecnología de las exportaciones chilenas, lideran las Manufacturas basadas en Bienes Primarios, con casi un 55% del total en 2011, seguidas por los Bienes Primarios, y con porcentajes muy bajos todas las demás categorías. De esta forma, al revisar la variación porcentual entre 2007 y 2011, se aprecia un alza en el sector Servicios de un 97%, mientras que, los Bienes Primarios sólo crecen 8% durante el período.

<sup>10</sup> Se consideran no tradicionales todos los productos excepto: cobre, harina de pescado, algunas partidas de salmón, celulosa, hierro, salitre, plata metálica, óxido y ferromolibdeno, minerales de oro, rollizos de madera, madera aserrada y cepillada, y metanol.

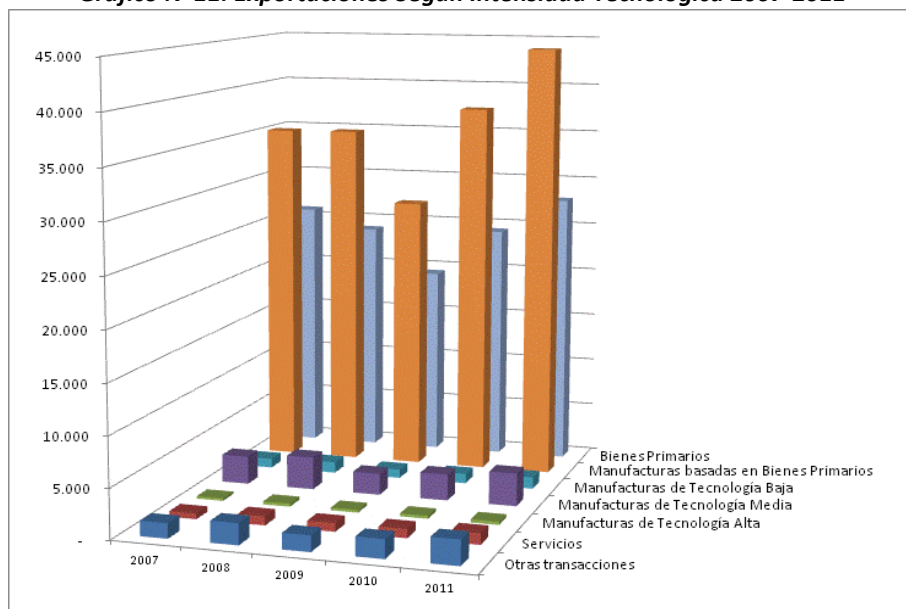
<sup>11</sup> Esta taxonomía clasifica a las exportaciones según el nivel de incorporación de tecnología a la producción de bienes. Va desde bienes primarios, que no tienen procesamiento industrial ni tecnología incorporada a manufacturas de tecnología alta, que son bienes industriales, con alto grado de tecnologías específicas y dinámicas, así como un alto grado de inversión en investigación y desarrollo.

**Cuadro N°5: Exportaciones según Intensidad Tecnológica 2007-2011**

	FOB 2007 (MMUS\$)	FOB 2008 (MMUS\$)	FOB 2009 (MMUS\$)	FOB 2010 (MMUS\$)	FOB 2011 (MMUS\$)	Part.% 2011	Var 11/07
Bienes Primarios	25.825	23.907	19.340	24.268	27.892	34,7	8,0
Manufacturas basadas en Bienes Primarios	35.171	35.247	27.862	37.930	44.205	54,9	25,7
Manufacturas de Tecnología Baja	927	1.103	871	972	1.165	1,4	25,7
Manufacturas de Tecnología Media	2.853	3.308	2.172	2.661	3.323	4,1	16,5
Manufacturas de Tecnología Alta	247	306	270	293	316	0,4	27,7
Otras transacciones	1.500	2.120	1.588	1.872	2.479	3,1	65,2
Servicios	563	881	842	896	1.114	1,4	97,7

Fuente: ProChile en base a cifras Banco Central

El gráfico N°11 permite apreciar la alta concentración de la canasta exportadora en Bienes Primarios y Manufacturas basadas en Bienes Primarios. Además, estos sectores siguen mostrándose dinámicos los últimos dos años.

**Gráfico N°11: Exportaciones Según Intensidad Tecnológica 2007-2011**

Fuente: ProChile en base a cifras Banco Central

### **III MERCADOS DE DESTINO**

Respecto a las exportaciones por mercados de destino, Asia concentra casi el 50% de los envíos chilenos al exterior, y en el otro extremo, África, Oceanía y otros mercados, concentran un 2,8%; aunque con una evolución de estas participaciones no constante en los últimos siete años: mientras que África, Oceanía y otros, junto con Asia, son los que más suben –explicado por el auge de la importación de *commodities* por parte de China–; América del Norte y Europa son los que menos suben –explicado por los episodios depresivos de sus economías en los últimos años.



En términos globales, se produce un gran impulso general hasta 2007, luego un período de relativo estancamiento en 2008 y principalmente 2009, para luego retomarse una senda positiva en todas las regiones estos últimos dos años.

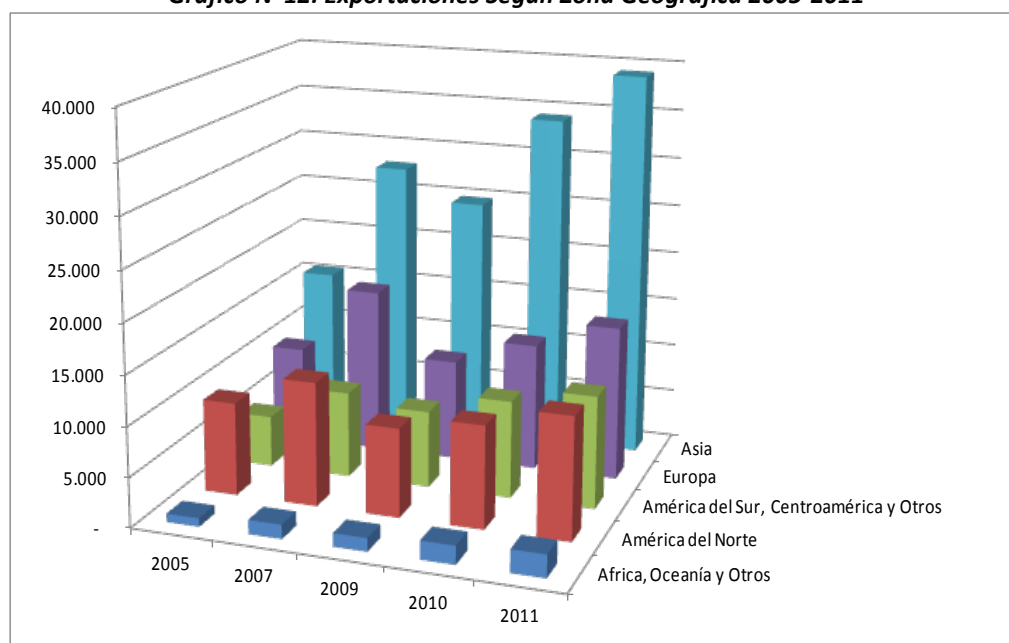
**Cuadro N°6: Exportaciones Según Zona Geográfica 2007-2011**

ZONAS	FOB 2005 (MMUS\$)	FOB 2007 (MMUS\$)	FOB 2009 (MMUS\$)	FOB 2010 (MMUS\$)	FOB 2011 (MMUS\$)	Part. 2011 (%)	Var. 11/05 (%)	Var. 11/10 (%)
África, Oceanía y otros	842	1.408	1.325	1.836	2.256	2,8	167,8	22,9
América del Norte	9.362	12.429	8.907	10.259	12.217	15,2	30,5	19,1
América del Sur, Centroamérica y Caribe	5.161	8.660	7.731	9.798	11.306	14,0	119,1	15,4
Asia	15.587	27.877	24.744	34.130	39.147	48,6	151,1	14,7
Europa	9.734	16.711	10.237	12.868	15.568	19,3	59,9	21,0
<b>Total</b>	<b>40.686</b>	<b>67.086</b>	<b>52.944</b>	<b>68.891</b>	<b>80.493</b>	<b>100,0</b>	<b>97,8</b>	<b>16,8</b>

Fuente: ProChile en base a cifras Banco Central

Al igual que el cuadro anterior, el siguiente gráfico muestra cómo ha aumentado el monto exportado a Asia, especialmente estos últimos dos años, tras la crisis de 2009. Se puede apreciar que todas las zonas tienen en 2011 más exportaciones que en 2005.

**Gráfico N°12: Exportaciones Según Zona Geográfica 2005-2011**



Fuente: ProChile en base a cifras Banco Central

En términos de mercados de destinos, China es el principal destino de las exportaciones chilenas, las cuales han aumentado en 81% en los últimos cinco años. México aún está dentro de los diez principales destinos, pero las exportaciones al mercado azteca han descendido en 18% en los últimos años. Otros países que destacan por el alza en las exportaciones chilenas es Perú, con 72% de incremento en los últimos años, Bélgica, con un 86% y Australia y Suiza, con 220% y 330%, respectivamente.

**Cuadro N°7: Exportaciones según Mercados de Destino Principales Mercados 2011**

PAÍS	FOB 2007 (MMUS\$)	FOB 2008 (MMUS\$)	FOB 2009 (MMUS\$)	FOB 2010 (MMUS\$)	FOB 2011 (MMUS\$)	Part. 2011 (%)	Var 11/10 (%)	Var 11/07 (%)
CHINA	10.115	9.193	12.245	16.648	18.352	22,8	10,2	81,4
JAPON	7.359	6.601	5.008	7.304	9.187	11,4	25,8	24,8
EE. UU.	8.851	8.077	6.149	6.979	8.781	10,9	25,8	-0,8
BRASIL	3.375	4.038	2.684	4.192	4.480	5,6	6,9	32,7
COREA DEL SUR	3.850	3.660	3.155	4.008	4.450	5,5	11,0	15,6
HOLANDA	3.999	4.064	2.041	2.529	3.705	4,6	46,5	-7,3
ITALIA	3.481	3.268	1.393	2.444	2.751	3,4	12,6	-21,0
TAIWAN	1.769	1.889	1.397	2.072	2.121	2,6	2,4	19,9
INDIA	2.294	1.562	1.067	1.610	1.965	2,4	22,0	-14,3
MEXICO	2.374	2.203	1.497	1.873	1.951	2,4	4,1	-17,8
PERU	1.037	1.490	1.211	1.428	1.787	2,2	25,2	72,3
ESPAÑA	1.385	1.876	1.194	1.398	1.716	2,1	22,8	23,9
CANADA	1.203	1.418	1.215	1.406	1.485	1,8	5,6	23,5
FRANCIA	2.387	2.207	1.260	1.212	1.444	1,8	19,2	-39,5
BELGICA	769	769	851	1.659	1.433	1,8	-13,6	86,2
ARGENTINA	877	1.108	844	1.104	1.309	1,6	18,6	49,3
ALEMANIA	1.703	1.775	1.112	863	1.212	1,5	40,5	-28,8
COLOMBIA	621	733	579	757	974	1,2	28,7	56,9
AUSTRALIA	278	497	433	789	887	1,1	12,5	218,9
SUIZA	180	240	376	510	773	1,0	51,7	330,2

Fuente: ProChile en base a cifras Banco Central

El cuadro siguiente muestra qué porcentaje de las exportaciones totales representan el 10% de los principales mercados de destino de las exportaciones chilenas.

El año 2011 marca la mayor concentración de los últimos años, coincidiendo con el año 2007, con un 87,9% de concentración. En otras palabras, el 90% de los destinos representan tan sólo un 22% del monto total exportado.

**Cuadro N°8: Concentración del Total Exportado Explicado por el 10% de los Principales Mercados de Destino**

Año	% de las Exportaciones Totales
2007	87,1
2008	85,5
2009	86,3
2010	88,4
2011	87,9

Fuente: ProChile en base a cifras Banco Central

El cuadro que se presenta a continuación muestra la evolución del número de mercados de destino de las exportaciones chilenas por sector exportador. Para el 2011, el sector de los Alimentos de origen Agropecuario es el que presenta mayor diversidad en cuanto al destino de exportaciones, con el máximo de 151 mercados. Destaca también la industria vitivinícola, con 149 mercados. Por su parte, y pese a la gran importancia en la canasta exportadora, los minerales se destinan sólo a 58 mercados. El aumento considerable de los mercados agropecuarios está dado por países tales como Bosnia, Tanzania, Irak y

Albania. En el caso de los Alimentos provenientes del Mar, caen en más de 20 mercados desde 2007, dentro de los que destacan algunos americanos –como Haití, y Trinidad y Tobago- y otros importantes tales como Arabia Saudita, Túnez y República Checa.

**Cuadro Nº9: Número de Mercados de Destino, según Sectores 2007-2011**

SECTORES	2007	2008	2009	2010	2011
Alimentos de Origen Agropecuario	138	142	146	150	151
Alimentos Provenientes del Mar	127	119	117	111	104
Vino	136	141	149	154	149
Industria Forestal	113	113	123	119	116
Manufacturas	146	147	145	145	150
Minerales	58	55	54	55	58
Otros	96	95	93	97	91
Servicios	99	99	102	95	111

Fuente: ProChile en base a cifras Banco Central

## PRODUCTOS

**Cuadro Nº10: Cantidad Productos Entrantes – Salientes por Año**

Años	Productos Entrantes				Productos Salientes			
	2008	2009	2010	2011	2008	2009	2010	2011
Nº Productos	520	476	451	570	625	650	584	488

Fuente: ProChile en base a cifras Banco Central

Es primer año desde 2008 que entran más productos a la canasta exportadora de los que salen. En efecto, en 2011 entran 570 productos y salen 488, marcando un hito al entrar más productos, en términos netos, a la canasta exportadora.

A continuación se presentan los veinte principales productos<sup>12</sup> exportados por Chile, su participación, así como su evolución en el tiempo. El más importante es cátodos y secciones de cátodos de cobre refinado, con una participación del 32%, y un crecimiento promedio anual de 7% en los últimos años. Los otros productos principales exportados son otros productos minerales, celulosa (en sus dos tipos) y maderas, y algunos productos de la industria salmonera.

<sup>12</sup> Por producto se entenderán la categorización del sistema armonizado chileno (SACH) con ocho dígitos de especificidad.

**Cuadro Nº11: 20 Principales Productos No Tradicionales Exportados 2011**

Producto (SACH, 8 dígitos)	FOB (MMUS\$)				
	2007	2008	2009	2010	2011
Servicios considerados exportación	563	881	842	896	1.114
Los demás salmones del Pacífico, descabezados y eviscerados, congelados	269	298	401	382	578
Alambre de cobre refinado, con la mayor dimensión de la sección transversal superior a 6 mm, pero inferior o igual a 9,5 mm	463	486	282	460	533
Filetes de Trucha , congelados	184	198	231	337	439
Truchas, descabezadas y evisceradas, congeladas	245	296	240	361	414
Las demás maderas contrachapadas, constituidas exclusivamente por hojas de madera de coníferas de espesor unitario inferior o igual a 6 mm	245	343	284	330	414
Filetes de salmones del Atlántico ( <i>Salmo salar</i> ) y salmones del Danubio, frescos o refrigerados	515	489	281	205	407
Cloruro de potasio	14	41	213	322	385
Mezclas de vinos tintos con denominación de origen, en recipientes con capacidad inferior o igual a 2 l	118	168	239	284	351
Cartulinas multicapas, en bobinas (rollos), o en hojas de forma cuadrada o rectangular, de cualquier tamaño	206	249	254	300	341
Escorias, cenizas y residuos (excepto los de la siderurgia), que contengan principalmente plata	135	118	126	190	326
Arándanos azules o blueberry, frescos	134	165	159	273	292
Neumáticos nuevos de caucho, de los tipos utilizados en automóviles de turismo (incluidos los del tipo familiar y los de carreras)	107	116	63	141	289
Vinos tintos con denominación de origen, Cabernet sauvignon, en recipientes con capacidad inferior o igual a 2 l	329	318	261	277	287
Uvas variedad Red globe, frescas	232	276	253	295	284
Preparaciones compuestas no alcohólicas para la fabricación de bebidas	153	178	235	248	280
Las demás carnes de animales de la especie porcina, deshuesada, congeladas	247	221	210	205	272
Manzanas variedad Royal gala, frescas	212	245	200	263	264
Salmones del Atlántico ( <i>Salmo salar</i> ) y salmones del Danubio, enteros, frescos o refrigerados	98	138	140	199	246

Fuente: ProChile en base a cifras Banco Central

El siguiente cuadro muestra el porcentaje del valor de las exportaciones anuales que concentra, en términos porcentuales, el 10% de los productos con mayores exportaciones cada año. La concentración es muy alta todos los años, siendo la menor en 2009, con 96,9%. Destacar que el 90% de los productos con menores exportaciones concentran sólo el 3% del valor de las exportaciones chilenas.

**Cuadro Nº 12: Porcentaje del Valor de las Exportaciones que Concentra el 10% de Productos con Mayores Exportaciones**

Año	Concentración de Productos (%)
2007	97,6
2008	97,2
2009	96,9
2010	97,4
2011	97,5

Fuente: ProChile en base a cifras Banco Central

A continuación se presenta el análisis de los productos que entran y salen de la canasta exportadora. El siguiente cuadro muestra los productos que entran a la canasta el 2011, esto es, que no registraron monto exportado en 2010 y se comienzan a exportar el 2011. Varios de ellos destacan por ser productos

no tradicionales de la oferta exportable chilena. Así, el producto entrante, con mayor monto exportado fue por 52 millones de dólares.

**Cuadro N°13: Principales Productos Entrantes 2011**

Producto	FOB 2011 (MMUS\$)
Barcos de motor, excepto los de motor fueraborda, para recreo	52
Minerales de plata y sus concentrados	42
Fuel oil 6	25
Aparatos elevadores o transportadores, de acción continua, para mercancías, especialmente concebidos para el interior de minas u otros trabajos subterráneos	9
Coque de petróleo, calcinado	7
Escorias (excepto las granuladas) bataduras y demás desperdicios de la siderurgia	5
Telares para tejidos de anchura superior a 30 cm, sin lanzadera	4
Los demás barcos para transporte de mercancías y demás barcos concebidos para transporte mixto de personas y mercancías, de tonelaje bruto superior a 3.500 toneladas y/o 120 metros o más de eslora	4
Los demás grupos electrógenos, accionados por turbinas de gas	3
Partes de turbinas y ruedas hidráulicas, incluidos los reguladores	2

Fuente: ProChile en base a cifras Banco Central

En el caso de los productos salientes, varios son productos minerales, pero también hay algunos de manufacturas industriales.

**Cuadro N°14: Principales Productos Salientes 2011**

Producto	FOB 2010 (MMUS\$)
Perrenato de amonio	12
Gas butanos licuados	10
Monedas sin curso legal, excepto las de oro	6
Desechos de células y baterías primarias y desechos de acumuladores eléctricos	6
Éter de petróleo (nafta solvente, bencina de extracción)	4
Oro (incluido el oro platinado), en bruto, semilabrado o en polvo, para uso monetario	2
Maníes (cacaahuates, cacahuetes) sin tostar ni cocer de otro modo, con cáscara, para la siembra	2
Los demás barcos faro, barcos bomba, pontones grúa y demás barcos en los que la navegación sea accesoria en relación con la función principal; diques flotantes	2
Las demás maderas en bruto para pulpa, de eucaliptus glóbulos, incluso descortezadas, desalburadas o esquadras	2
Coches ambulancia, celulares y mortuorios, con motor de émbolo (pistón), de encendido por compresión, de cilindrada superior a 2.500 cm <sup>3</sup>	2

Fuente: ProChile en base a cifras Banco Central

Como puede suceder que un producto se exporte en forma discontinua, se elaboró el concepto de Bien entrante consolidado, definido como aquel que no tenía exportaciones el 2007, que comenzó a exportarse el 2008, y que continuó exportándose consecutivamente los años siguientes.

Las únicas exportaciones mayores a un millón de dólares, corresponden a bienes mineros, pero destacan en el quinto lugar las carrocerías de coches, con US\$700.000 y alfombras, con US\$500.000, ambos productos claramente no tradicionales.

**Cuadro Nº15: Principales Bienes Entrantes Consolidadas 2008-2011**

Producto	FOB 2011 (MMUS\$)	Var 11/08 (%)
Granzas de Minerales de hierro y de sus concentrados, sin aglomerar	84,2	19.994,9
Los demás aceites residuales pesados	19,8	1.545,1
Minerales de plomo y sus concentrados	1,4	80,2
Los demás productos laminados planos de hierro o acero sin alear, de anchura superior o igual a 600 mm, sin chapar ni revestir, enrollados, simplemente laminados en caliente, de espesor inferior a 3 mm	0,9	239,3
Carrocerías de coches ambulancia, celulares y mortuorios, incluidas las cabinas	0,7	87,9
Hojas para chapado, contrachapado o madera estratificada similar y demás maderas, de tepa, aserradas longitudinalmente, cortada o desenrollada, cepillada, lijada, unida longitudinalmente o por los extremos, de espesor inferior o igual a 6 mm	0,6	12.388,4
Mezclas con un contenido de materias de origen animal superior o igual a 20%	0,6	3.015,6
Alfombras llamadas "Kelim" o "Kilim", "Schumacks" o "Soumak", "Karamanie" y alfombras similares tejidas a mano	0,5	1.854,3
Salvados, moyuelos y demás residuos del cernido, de la molienda o de Otros tratamientos del trigo, incluso en "pellets"	0,5	276,7
Papel semiquímico para acanalar, sin estucar ni recubrir, en bobinas (rollos) o en hojas	0,4	29,0

Fuente: ProChile en base a cifras Banco Central

Ahora bien, como se puede ver en los siguientes dos cuadros, al considerar todos los productos nacientes con exportaciones consolidadas, en términos generales siguen el mismo patrón que el total de las exportaciones, esto es, una alta concentración en Minerales, en términos sectoriales y Bienes Primarios, en términos de Intensidad Tecnológica.

**Cuadro Nº16: Bienes Entrantes Consolidadas 2008-2011 según sectores**

SECTORES	Nº Productos	FOB 2011 (MMUS\$)	Part (%)
Alimentos Agropecuario	10	0,3	0,3
Alimentos Mar	7	0,4	0,4
Industria Forestal	5	1,2	1,1
Manufacturas	102	5,6	4,9
Minerales	3	85,6	75,0
Otros	5	21,0	18,4
<b>Total</b>	<b>132</b>	<b>114,1</b>	<b>100,0</b>

Fuente: ProChile en base a cifras Banco Central

**Cuadro Nº17: Bienes con Exportaciones Consolidadas 2008-2011 según Intensidad Tecnológica**

INTENSIDAD TECNOLÓGICA	Nº Productos	FOB 2011 (MMUS\$)	Part (%)
Bienes Primarios	19	87,4	76,6
Manufacturas basadas en Bienes Primarios	27	21,4	18,7
Manufacturas de Tecnología Baja	37	1,8	1,6
Manufacturas de Tecnología Media	42	3,2	2,8
Manufacturas de Tecnología Alta	6	0,3	0,3
Otras transacciones	1	0,0	0,0
<b>Total</b>	<b>132</b>	<b>114,1</b>	<b>100</b>

Fuente: ProChile en base a cifras Banco Central

**V EMPRESAS**

Luego del peak alcanzado el año 2008, la cantidad de empresas ha venido descendiendo, tendencia que se rompe el año 2011, el cual muestra un alza del 3,2%, lo que implica que en términos netos, 237 nuevas empresas formaron parte de la base empresarial exportadora chilena.

**Cuadro Nº18: Cantidad de Empresas Exportadoras 2007-2011**

Año	2007	2008	2009	2010	2011
Nº Empresas	7.917	8.240	7.517	7.447	7.684

Fuente: ProChile en base a cifras Banco Central

La cantidad de empresas que en términos netos incrementan la base exportadora, se explica por la diferencia entre el número de empresas que se integran y empresas que se retiran de la base exportadora.

A continuación, se presenta la serie de datos de cantidad de empresas salientes y entrantes desde el 2000 en adelante. Cabe destacar que desde el año 2007, existen 2.985 empresas que exportan de forma permanente hasta el año 2011<sup>13</sup>

**Cuadro Nº19: Cantidad de Empresas Exportadoras 2007-2011**

Año	2001	2002	2003	2004	2005	2006	2007	2008	2009	2010	2011
Nº Total Empresas Salen, entre años	1.836	2.070	2.012	2.089	2.200	2.322	2.244	2.868	3.176	2.565	2.385
Nº Total Empresas Entran, entre años	2.184	2.164	2.329	2.293	2.441	2.415	3.188	3.191	2.453	2.495	2.622
Nº Total Empresas Mantienen, entre años	-	3.954	4.106	4.346	4.440	4.558	4.729	5.049	5.064	4.952	5.062

La principal empresa exportadora chilena concentra el 20% de los envíos nacionales al exterior; exporta a 36 mercados, una canasta de 54 bienes.

Por su parte, al considerar las 20 mayores empresas exportadoras nacionales, en su conjunto explican el 61% de los envíos nacionales.

En el siguiente cuadro se presenta por categorías, el número de empresas por año, según la intensidad tecnológica de los bienes que exportan<sup>14</sup>. Se aprecia que la mayor cantidad de empresas lo presenta la categoría de Manufacturas de Tecnología Media.

Como los valores exportados por Manufacturas basadas en Bienes Primarios y Bienes Primarios son mayores, es justamente en este sector en donde se dan menores montos exportados por empresa.

<sup>13</sup> Para cada año en la tabla, la suma de las que entran y las que se mantienen da el total de empresas exportadoras de ese año

<sup>14</sup> Una empresa puede exportar bienes de distintas categorías y en cada una de ellas será considerada.

**Cuadro N°20: Cantidad de Empresas Según Intensidad Tecnológica**

Categoría	2007	2008	2009	2010	2011
Bienes Primarios	1.758	1.809	1.810	1.866	1.946
Manufacturas Basadas en Bienes Primarios	2.268	2.282	2.210	2.214	2.233
Manufacturas de Tecnología Baja	2.341	2.345	2.146	2.132	2.123
Manufacturas de Tecnología Media	3.464	3.648	3.030	2.883	2.982
Manufacturas de Tecnología Alta	1.277	1.345	1.287	1.269	1.338
Otras Transacciones	536	542	520	476	463
Servicios	338	413	458	468	507
<b>Total Empresas País</b>	<b>7.917</b>	<b>8.240</b>	<b>7.517</b>	<b>7.447</b>	<b>7.684</b>

Fuente: ProChile en base a cifras de Aduanas

El cuadro siguiente presenta las empresas por año, según el sector al cual pertenecen los bienes que exporta. Se aprecia que la mayor cantidad de empresas está en los sectores de Manufacturas y Alimentos Agropecuarios. La caída del número de empresas del sector forestal ocurre a la par con un aumento en el monto exportado por dicho sector. La explicación está dada por dos hechos: por un lado, la entrada en operación de la planta de CELCO en Valdivia; pero aún sin considerar el monto de CELCO – que son alrededor de 300 millones de dólares- las exportaciones forestales siguen siendo mayores que el 2010, por lo que la segunda explicación está dada por una salida de muchas empresas con bajos montos exportados (de todos los rubros, pero muchas del ámbito de la madera y madera aserrada), y su reemplazo por empresas más grandes. En el caso del sector servicios, las empresas aumentan en forma conjunta con el alza en el monto exportado sectorial -24% de aumento en 2011 con respecto al 2010-.

**Cuadro N°21: Cantidad de Empresas según Sectores**

Sectores	2007	2008	2009	2010	2011
Alimentos Agropecuario	1.225	1.255	1.284	1.319	1.384
Alimentos Mar	467	459	443	440	442
Alimentos Vino	360	344	343	349	351
Industria Forestal	925	946	846	792	761
Manufacturas	5.324	5.568	4.861	4.734	4.856
Minerales	143	144	127	148	156
Otros	643	648	620	626	626
Servicios	342	417	463	479	515
<b>Total Empresas País</b>	<b>7.917</b>	<b>8.240</b>	<b>7.517</b>	<b>7.447</b>	<b>7.684</b>

Fuente: ProChile en base a cifras de Aduanas

El número de empresas que registran envíos a América del Sur, Centroamérica y Caribe, casi triplican a las empresas exportadoras a Asia, no obstante este último continente absorbe casi el 50% de los envíos chilenos y la zona de países vecinos tan sólo recibe el 15% de nuestros envíos. Las principales razones que explican esta situación son que por cercanía es más fácil para una empresa de menor tamaño exportar a América Latina y que la mayoría de las exportaciones a Asia están constituidas por minerales, bienes que están concentrados en pocas empresas.



**Cuadro Nº22: Cantidad de Empresas Según Zonas Geográficas**

ZONAS	2007	2008	2009	2010	2011
África, Oceanía y otros	658	712	680	680	714
América del Norte	2.813	2.767	2.703	2.705	2.794
América del Sur, Centroamérica y Caribe	5.344	5.685	5.092	5.046	5.151
Asia	1.450	1.524	1.571	1.667	1.788
Europa	2.394	2.409	2.275	2.260	2.344

Fuente: ProChile en base a cifras de Aduanas

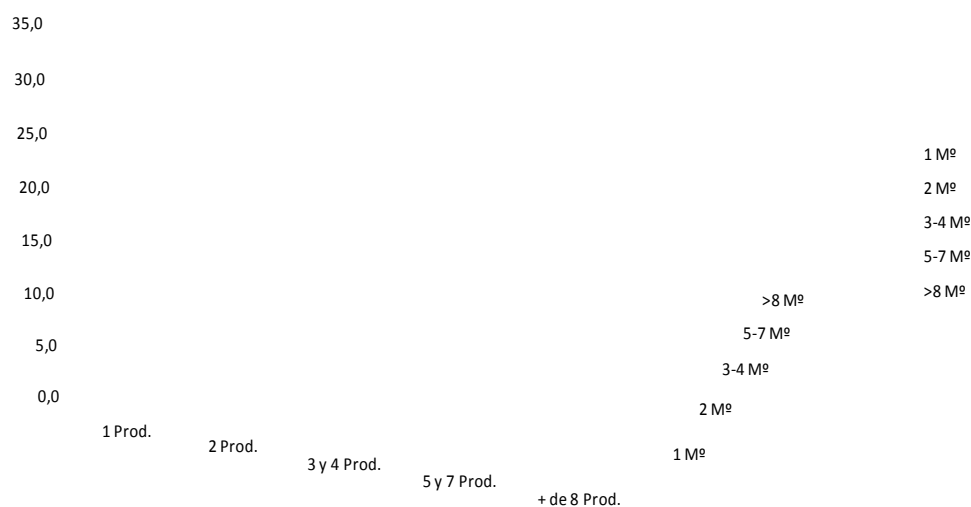
El siguiente cuadro muestra la cantidad de empresas según el número de destino de sus exportaciones y el número de productos que producen.

**Cuadro Nº23: Cantidad de Empresas Según Mercados de Destino y Cantidad de Productos**

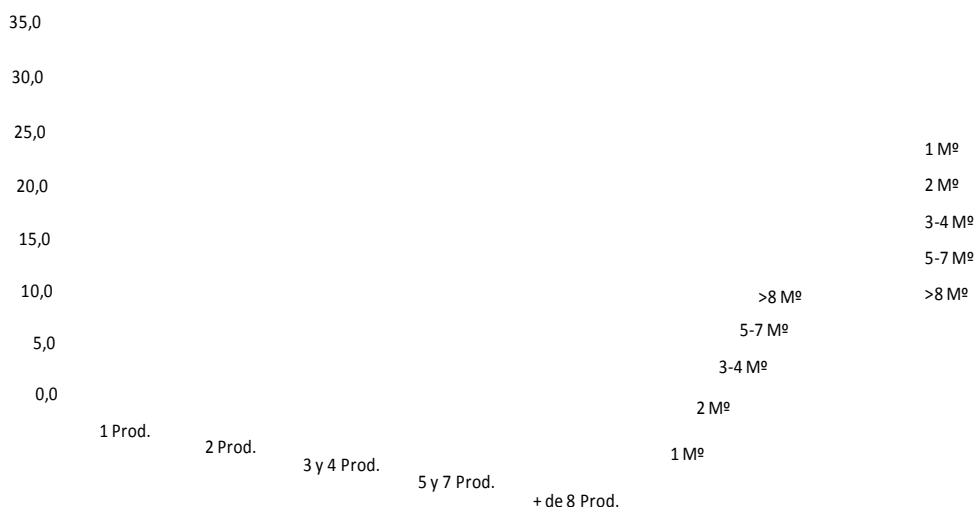
Nº Empresas	1 Prod.		2 Prod.		3 y 4 Prod.		5 y 7 Prod.		+ de 8 Prod.	
	2000	2011	2000	2011	2000	2011	2000	2011	2000	2011
1 Mº	1.904	2.671	396	575	319	369	157	192	189	210
2 Mº	254	274	245	292	174	261	131	157	152	162
3 y 4 Mº	123	158	126	143	197	249	135	181	163	208
5 y 7 Mº	55	68	51	77	101	139	98	126	155	236
+ de 8 Mº	28	67	46	49	74	91	107	153	296	576
<b>Total</b>	<b>2.364</b>	<b>3.238</b>	<b>864</b>	<b>1.136</b>	<b>865</b>	<b>1.109</b>	<b>628</b>	<b>809</b>	<b>955</b>	<b>1.392</b>

Fuente: ProChile en base a cifras de Aduanas

A continuación se presentan los gráficos de la composición del número de empresas según mercados de destino y número de productos, contabilizados como porcentaje del total de empresas. Se puede ver que en 2000 menos del 5% de las empresas exportaban más de 7 productos a más de siete mercados, en cambio en 2011 ese porcentaje llega a más de 7%.

**Gráfico Nº13: Empresas según Mercados y Cantidad de Productos, 2000 (%)**

Fuente: ProChile en base a cifras de Aduanas

**Gráfico Nº 14: Empresas según Mercados y Cantidad de Productos, 2011 (%)**

Fuente: ProChile en base a cifras de Aduanas

## VI EXPORTACIONES REGIONALES

Las exportaciones chilenas tuvieron un importante aumento en 2011, respecto al 2010, y en todas las regiones –salvo Tarapacá– existió un incremento del valor exportado.

El cuadro Nº24 presenta la evolución de las exportaciones regionales en los últimos dos años.<sup>15</sup> A nivel país y según registros del Servicio Nacional de Aduanas, éstas aumentaron un 19,8%, con los mayores incrementos en Los Ríos, Región Metropolitana y Los Lagos.

El aumento en Los Ríos se debe a un hecho puntual, que es la vuelta a operaciones de CELCO<sup>16</sup>. En el caso de la Región Metropolitana, los sectores que explican la variación porcentual de 42,6%, son Otras Industrias Manufactureras; Industrias básicas de metales no ferrosos y Otras actividades mineras. Por último, la tercera región con mayor crecimiento –la de Los Lagos– explica su aumento de 41% básicamente por la industria pesquera, que tiene una incidencia de 37,2 puntos porcentuales en dicho incremento.

Por otro lado, las regiones que mostraron un menor desempeño son Tarapacá, con un descenso de 0,8% y O'Higgins, con un aumento de sólo 7,5%. En el caso de Tarapacá, la explicación está dada por la disminución de las exportaciones de minerales, que es el principal sector exportador, en donde dos empresas –Angloamerican Norte y Collahuasi– tienen bajas de 95% y 34%, respectivamente, en sus montos exportados. En el caso de O'Higgins, si bien su principal sector exportador –los Alimentos– tuvo un alza de 25% en su valor exportado, casi todos los otros sectores descendieron.

<sup>15</sup> Cifras provisionales, sin ajustes por IVV, anulaciones y aclaraciones. Estas cifras corresponden a exportaciones originarias en cada una de las regiones del país declaradas en cada DUS. Fuente: Elaboración ProChile en base a cifras del Servicio Nacional de Aduanas.

<sup>16</sup> En 2010 no hay registros de exportación de CELCO ni dos glosas referidas a pasta química de madera. En 2011, se incorpora CELCO, que es el principal exportador regional 2011, y dos glosas de pasta química de madera, los que a su vez son los dos principales productos exportados por la región en 2011 y ambos exportados por esta empresa.

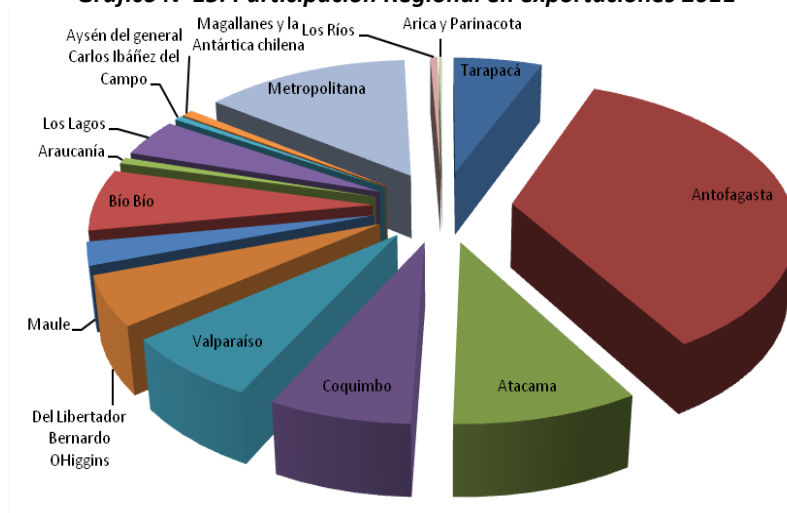
**Cuadro N°24: Exportaciones Regionales 2010-2011**

Región	FOB 2010 (MMUS\$)	FOB 2011 (MMUS\$)	Var (%) 11/10
Tarapacá	4.892	4.852	-0,8
Antofagasta	25.015	28.440	13,7
Atacama	5.639	7.113	26,1
Coquimbo	3.894	5.459	40,2
Valparaíso	5.112	5.522	8
O'Higgins	4.042	4.344	7,5
Maule	1.619	2.035	25,7
Bío Bío	4.767	5.467	14,7
Araucanía	489	575	17,5
Los Lagos	2.422	3.415	41
Aysén	335	411	22,5
Magallanes	550	644	17
Metropolitana	7.838	11.179	42,6
Los Ríos	75	402	433,5
Arica y Parinacota	133	169	27,5
<b>Total País</b>	<b>66.821</b>	<b>80.025</b>	<b>19,8</b>

Fuente: ProChile en base a cifras del Servicio Nacional de Aduanas

Respecto a la participación de las regiones en las exportaciones de Chile durante 2011, destacan las regiones de Antofagasta y Metropolitana, como las que concentran mayoritariamente el valor exportado, y las regiones de Arica y Parinacota, Los Ríos y Aysén, como las zonas con menor peso en el valor exportado. Los cuatro primeros lugares 2011 conservan la misma posición de 2010. Bío Bío, Coquimbo y Los Ríos mejoran su posición; mientras que Tarapacá, O'Higgins, y Arica y Parinacota, empeoran.

El gráfico siguiente presenta la participación regional de las exportaciones para el año 2011.

**Gráfico N°15: Participación Regional en exportaciones 2011**

Fuente: ProChile en base a cifras del Servicio Nacional de Aduanas

A continuación se presenta el ranking de las exportaciones per cápita, en base a las proyecciones de población regional del INE.

Se observa que la Región de Antofagasta sigue liderando, con una cifra de US\$48.890 per cápita en 2011.

A nivel país, en 2010, las exportaciones per cápita fueron US\$3.909, subiendo a US\$4.640 en 2011, lo que implica un aumento de 19%. En ambos años, sólo cinco regiones estuvieron sobre el promedio (las del norte más O'Higgins), lo que indica que la disparidad regional se explica básicamente por el auge de exportaciones mineras.

**Cuadro N°25: Exportaciones Regionales Per Cápita**

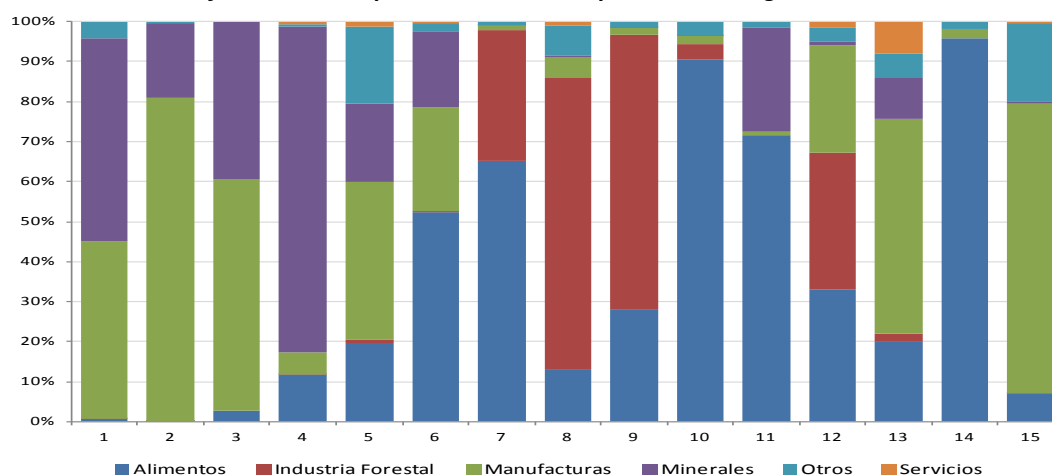
Región	FOB 2010 (MMUS\$)	FOB 2011 (MMUS\$)	Cambio Posición
Antofagasta	43.484	48.890	=
Atacama	20.100	25.171	=
Tarapacá	15.553	15.081	=
Coquimbo	5.417	7.489	=
O'Higgins	4.575	4.871	=
Magallanes	3.467	4.045	=
Los Lagos	2.896	4.034	↑(2)
Aysén	3.196	3.879	↓(-1)
Valparaíso	2.906	3.107	↓(-1)
Bío Bío	2.341	2.668	=
Maule	1.606	2.004	=
Metropolitana	1.139	1.610	=
Los Ríos	198	1.055	↑(2)
Arica y Parinacota	717	924	↓(-1)
Araucanía	504	588	↓(-1)
País	3.909	4.640	

Fuente: ProChile en base a cifras del Servicio Nacional de Aduanas e INE

### Composición Sectorial de las Exportaciones Regionales

Respecto a la composición sectorial de las exportaciones regionales 2011, se observa un aumento en la participación de manufacturas en Tarapacá, explicado por un componente originario en la minería. Atacama incrementa la composición en minerales. En Valparaíso cae fuertemente el peso del sector manufacturas, y aumenta minerales. En O'Higgins también descienden las manufacturas. En el caso de la Región de Los Ríos aumenta la industria forestal y disminuyen las manufacturas.

**Gráfico N°16: Composición Sectorial Exportaciones Regionales 2011**



Fuente: ProChile en base a cifras del Servicio Nacional de Aduanas

**Principales Sectores Exportadores Chilenos. Rankings Regionales****1. Alimentos de Origen Agropecuario**

El siguiente cuadro muestra el ranking con las cinco mayores regiones exportadoras de Alimentos Agropecuarios, según el monto exportado, el cambio porcentual de dicho valor respecto al 2010 y los cambios en la posición en la clasificación nacional. Todos los lugares se mantienen, salvo que hay un enroque entre el segundo y tercer lugar entre las regiones Metropolitana y de Valparaíso. La caída en Valparaíso se debe a Manzanas y Uvas frescas. En el caso de la Metropolitana, a las Nueces y Uvas.

**Cuadro N°26: Exportaciones de Alimentos de Origen Agropecuario 2011**

Región	FOB (MMUS\$)		Participación (%)		Var 11/10 (%)	Cambio Posición
	2010	2011	2010	2011		
O'Higgins	1.555	1.964	27,9	29,4	26,3	=
Metropolitana	1.006	1.246	18,1	18,7	23,8	↑
Valparaíso	1.018	977	18,3	14,6	-4	↓
Maule	769	940	13,8	14,1	22,2	=
Coquimbo	399	512	7,2	7,7	28	=

Fuente: ProChile en base a cifras del Servicio Nacional de Aduanas

**2. Alimentos Mar**

Para las exportaciones de Alimentos provenientes del mar, las cinco primeras regiones siguen siendo las mismas del año 2010, encabezadas por la Región de Los Lagos, que concentra un 72% de la participación a nivel nacional, y un incremento de 46,5%, en gran medida explicado por la recuperación de la producción tras los problemas derivados del virus ISA.

**Cuadro N°27: Exportaciones de Alimentos Mar 2011**

Región	FOB (MMUS\$)		Participación (%)		Var 11/10 (%)	Cambio Posición
	2010	2011	2010	2011		
Los Lagos	2.012	2.949	68,7	72	46,5	=
Aysén	262	293	9	7,1	11,6	=
Bío Bío	221	286	7,6	7	29,5	=
Magallanes	209	271	2,9	2,6	29,8	=
Coquimbo	86	108	0,9	1,2	24,8	=

Fuente: ProChile en base a cifras del Servicio Nacional de Aduanas

**3. Vino**

El ranking de las exportaciones de vino no tiene variación en las primeras cinco regiones exportadoras, encabezadas por la Región Metropolitana, con casi 1.000 millones de dólares en exportaciones el 2011, aunque no aumenta en gran cuantía sus exportaciones con respecto a 2010, como sí es el caso de Maule y O'Higgins, zonas que evidencian importantes aumentos respecto al año anterior.

**Cuadro N°28: Exportaciones de Vino 2011**

Región	FOB (MMUS\$)		Participación (%)		Var 11/10 (%)	Cambio Posición
	2010	2011	2010	2011		
Metropolitana	923	924	59	54	0,1	=
Maule	285	388	18	23	36,5	=
O'Higgins	252	301	16	17,7	19,4	=
Valparaíso	79	65	5,1	3,8	-18,5	=
Coquimbo	10	20	0,7	1,2	98,2	=

Fuente: ProChile en base a cifras del Servicio Nacional de Aduanas

#### 4. Manufacturas

Se mantiene la posición de las cinco mayores regiones exportadoras de manufacturas, liderando Antofagasta con un 58%, fuertemente influido por su principal producto dentro de este sector –Cátodos de cobre–, con más de 18.000 millones de dólares exportados en 2011.

**Cuadro Nº29: Exportaciones de Manufacturas 2011**

Región	FOB (MMUS\$)		Participación (%)		Var 11/10 (%)	Cambio Posición
	2010	2011	2010	2011		
Antofagasta	20.144	22.981	60	58	14,1	=
Metropolitana	3.990	5.997	12	15	50,3	=
Atacama	3.369	4.091	10	10,3	21,4	=
Valparaíso	2.281	2.177	6,7	5,5	-4,6	=
Tarapacá	1.899	2.151	5,6	5,4	13,3	=

Fuente: ProChile en base a cifras del Servicio Nacional de Aduana

#### 5. Industria Forestal

La industria forestal mantiene los tres primeros lugares de regiones exportadoras, encabezadas por la Región de Biobío, con un 68,5% de la participación nacional. Sube al cuarto lugar la Región de Los Ríos por las exportaciones de Pasta química de madera (de coníferas y eucaliptus), que no tuvo el 2010, puesto que estaba fuera de operaciones la planta de CELCO. Ello explica el aumento porcentual de un 2.500%.

**Cuadro Nº30: Exportaciones Forestales 2011**

Región	FOB (MMUS\$)		Participación (%)		Var 11/10 (%)	Cambio Posición
	2010	2011	2010	2011		
Bío Bío	3.607	3.988	74	69	10,6	=
Maule	526	665	11	11	26,5	=
Araucanía	351	394	7	6,8	12,1	=
Los Ríos	12	323	0,3	5,6	2.512,20	↑
Metropolitana	226	248	4,6	4,3	9,5	↓

Fuente: ProChile en base a cifras del Servicio Nacional de Aduanas

#### 6. Minerales

En esta categoría, el ranking es encabezado por Antofagasta, con una participación de casi un 30%, y más de 5 mil millones de dólares en exportaciones. El principal producto exportado es Minerales de cobre y sus concentrados. Atacama y la Metropolitana suben en el ranking. Tarapacá cae, por disminución en la producción de Angloamerican Norte y Collahuasi. En el caso de la Metropolitana, se incrementan de manera importante los Concentrados de cobre.

**Cuadro Nº31: Exportaciones de Minerales 2011**

Región	FOB (MMUS\$)		Participación (%)		Var 11/10 (%)	Cambio Posición
	2010	2011	2010	2011		
Antofagasta	4.809	5.358	32	29	11,4	=
Coquimbo	3.194	4.439	21	24	39	=
Atacama	2.069	2.808	14	15,4	35,7	↑
Tarapacá	2.818	2.472	18,7	13,6	-12,3	↓
Metropolitana	535	1.138	3,5	6,2	112,9	↑

Fuente: ProChile en base a cifras del Servicio Nacional de Aduanas

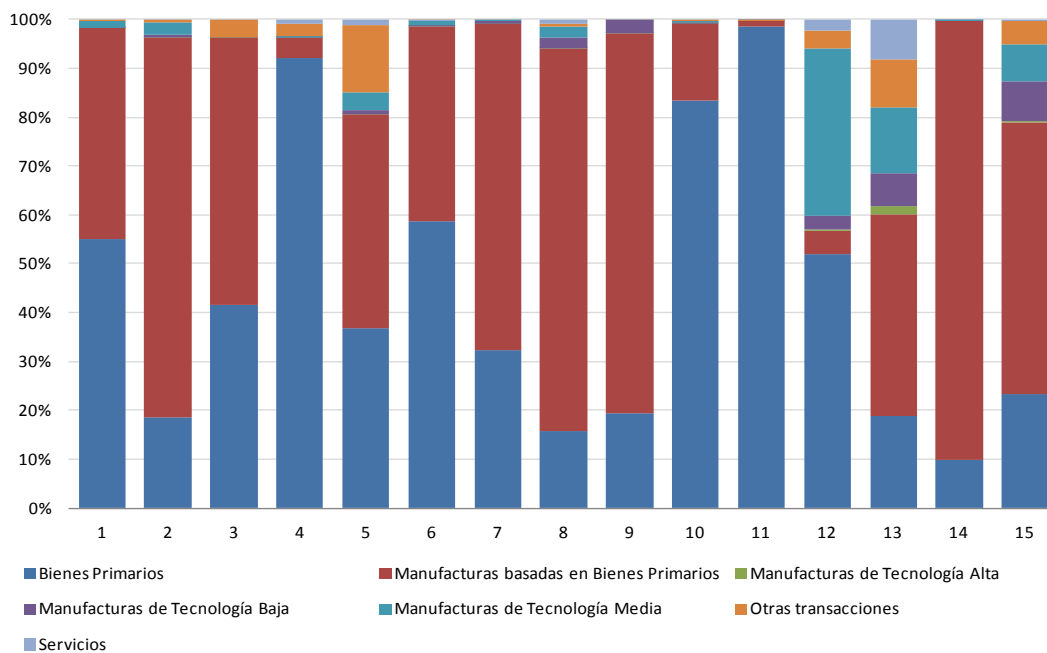
### Composición de Exportaciones Según Intensidad Tecnológica

En general, las regiones muestran variaciones positivas en las categorías Bienes Primarios y Manufacturas basadas en Bienes Primarios o de Tecnología Media. A nivel nacional, las exportaciones basadas en Tecnología Alta representan menos de un 1%, y La Metropolitana concentra más del 90% de las exportaciones nacionales de esta categoría, lo cual representa tan sólo un porcentaje menor al 2% del total de los envíos de esta región. Coquimbo y Aysén se concentran en envíos de Bienes Primarios; y Los Ríos, Araucanía y Biobío en Manufacturas basadas en Bienes Primarios.

En términos de cambios en la composición entre el año 2011 respecto al 2010, es posible apreciar un aumento de Bienes Primarios en Magallanes y un incremento en la importancia de las Manufacturas basadas en Bienes Primarios, explicado por la planta de CELCO en Los Ríos.

Por su parte, la presencia de exportaciones de Alta Tecnología es baja en todas las regiones y tampoco se ven cambios positivos en esta categoría durante el último año.

**Gráfico N°17: Intensidad Tecnológica de las Exportaciones Regionales 2011**

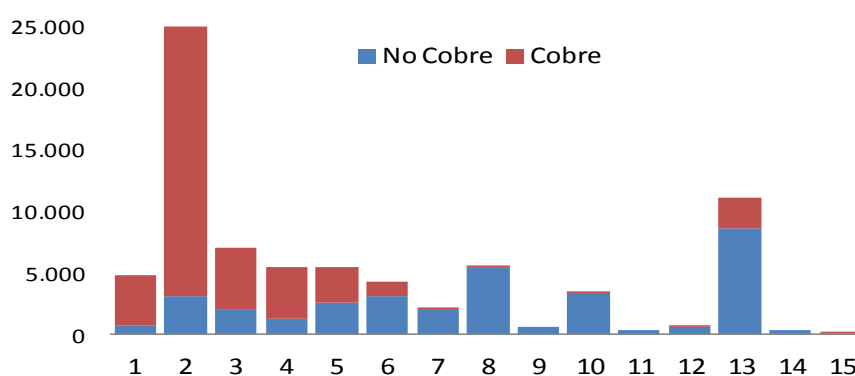


Fuen

te: ProChile en base a cifras del Servicio Nacional de Aduanas

### Composición de las Exportaciones Regionales. El Efecto Cobre

La gráfica siguiente muestra las exportaciones regionales 2011, según la composición Cobre/no Cobre en los envíos de cada región. Se puede observar que la Región Metropolitana concentra las exportaciones no Cobre, y que el gran auge de las exportaciones de regiones como Antofagasta, Tarapacá y Coquimbo se deben principalmente a exportaciones de Cobre.

**Gráfico N°18: Composición de las Exportaciones Regionales 2011**

Fuente: ProChile en base a cifras del Servicio Nacional de Aduanas

### **Concentración de Empresas Según Valor Exportado**

En relación al porcentaje del valor de las exportaciones regionales que son explicadas por el 10% de las mayores entidades exportadoras de cada región, se tiene que siete regiones tienen una concentración de más del 90%, esto es, que más del 90% del valor exportado en dichas regiones, es explicado por el 10% de las empresas con mayores exportaciones regionales.

Destaca por su menor concentración la Región de Magallanes y la de Coquimbo.

Al omitir la diferenciación entre Cobre y No Cobre, son diez las regiones que muestran una concentración mayor al 90%.

### **Empresas que Exportan Productos Regionales**

El cuadro N°32 contiene el número total de empresas que envían productos originarios de una región y el ranking según la variación porcentual respecto al año anterior.

**Cuadro N°32: Crecimiento en la Cantidad de Empresas por Región<sup>17</sup>**

Región	2010	2011	Var 11/10 (%)
Tarapacá	312	384	23,1
Aysén	62	75	21
Los Ríos	50	60	20
Bío Bío	568	645	13,6
Atacama	163	183	12,3
Maule	661	712	7,7
Metropolitana	4.146	4.291	3,5
Coquimbo	442	456	3,2
O'Higgins	804	825	2,6
Antofagasta	265	264	-0,4
Magallanes	169	168	-0,6
Valparaíso	934	928	-0,6
Araucanía	183	173	-5,5
Los Lagos	527	490	-7
Arica y Parinacota	180	166	-7,8

Fuente: ProChile en base a cifras del Servicio Nacional de Aduanas

<sup>17</sup> Se asocia una empresa a una región si declara exportaciones originarias de dicha Región, por lo cual una empresa puede pertenecer a más de una región.



Como una empresa puede tener productos cuyos orígenes sean de varias regiones, la suma de estas empresas es mayor que el número de empresas únicas a nivel nacional, por lo que no es un indicador de creación de empresas a nivel regional, pero sí de que nuevas empresas están exportando productos en cada región.

El mayor surgimiento de empresas exportadoras se dio en las regiones de Tarapacá, Aysén y Los Ríos. La región con mayor número de empresas fue la Metropolitana, con 4.291, aumentando un 3,5% respecto al año anterior.

### **Concentración de Productos a Nivel Regional**

Al revisar qué porción de los envíos concentra el 10% de los productos con mayores montos exportados, es posible apreciar que, si bien la concentración es alta en todas las regiones, la más extrema fue Tarapacá, y la que presenta mayor diversidad en la oferta exportable es Aysén. Al replicar el análisis eliminando el efecto cobre, no se presenta una tendencia de cambio clara, puesto que algunas regiones mejoran su concentración y otras la empeoran.

**Cuadro N°33: Concentración de Productos Según Valor Exportado**

Región	N° Bienes (10% con mayor Exportación)		FOB del 10% Bienes con Mayor Exportación (MMUS\$)		Concentración de FOB del 10% de los Bienes con Mayor Exportación (%)		Cambio en ptos. %
	2010	2011	2010	2011	2010	2011	
Tarapacá	45	44	4.881	4.838	99,8	99,7	-0,1
Antofagasta	43	42	24.960	28.355	99,8	99,7	-0,1
Atacama	10	12	5.414	6.969	96	98	2
Coquimbo	31	28	3.798	5.331	97,5	97,7	0,1
Valparaíso	96	98	4.934	5.362	96,5	97,1	0,6
Arica y Parinacota	36	25	126	164	94,7	96,9	2,3
Araucanía	27	27	466	552	95,3	95,9	0,7
Magallanes	66	56	531	616	96,5	95,7	-0,9
Bío Bío	73	81	4.386	5.185	92	94,9	2,8
Metropolitana	388	387	7.281	10.521	92,9	94,1	1,2
Los Lagos	58	50	2.257	3.189	93,2	93,4	0,2
Los Ríos	5	7	69	371	92	92,3	0,3
Maule	49	50	1.473	1.855	91	91,1	0,2
O'Higgins	49	50	3.621	3.826	89,6	88,1	-1,5
Aysén	11	12	284	356	84,8	86,7	1,8

Fuente: ProChile en base a cifras del Servicio Nacional de Aduanas

### **Concentración de Mercados de destino**

A continuación se presenta el ranking del número total de mercados de destino por región, y su tasa de variación porcentual anual. El Cuadro N°34 está ordenado según la región que muestra mayor cantidad de mercados de destino el año 2011.

Sólo cuatro regiones disminuyen el número de destinos. Algunas regiones aumentan la cantidad de mercados al ingresar productos que tienen una penetración global, como ciertos minerales en Tarapacá o celulosa en Los Ríos. Con todo, es destacable que la mayoría de las regiones aumente el destino de sus exportaciones.

**Cuadro N°34: Mercados de Destino por Región 2010-2011**

Región	N° de Mercados		Var 11/10 (%)
	2010	2011	
Metropolitana	178	179	0,6
O'Higgins	140	145	3,6
Maule	133	142	6,8
Valparaíso	136	131	-3,7
Bío Bío	121	121	0
Los Lagos	93	98	5,4
Coquimbo	107	95	-11,2
Antofagasta	76	77	1,3
Araucanía	68	72	5,9
Magallanes	59	68	15,3
Atacama	55	66	20
Los Ríos	34	53	55,9
Tarapacá	52	49	-5,8
Arica y Parinacota	61	48	-21,3
Aysén	44	47	6,8

Fuente: ProChile en base a cifras del Servicio Nacional de Aduanas