

**INTRODUCCIÓN**

Las exportaciones chilenas tuvieron un importante aumento en 2011, con respecto a 2010, y en todas las regiones –salvo Tarapacá- existió un incremento del valor exportado.

El cuadro N°1 presenta la evolución de las exportaciones regionales en los últimos dos años.<sup>1</sup> A nivel país éstas aumentaron un 19,8%, con los mayores incrementos en Los Ríos, Región Metropolitana y Los Lagos. El aumento en Los Ríos se debe a un hecho puntual, que es la vuelta a operaciones de CELCO<sup>2</sup>. En el caso de la Región Metropolitana, las tres principales incidencias que explican la variación porcentual de 42,6%, están dadas por los sectores Otras industrias manufactureras; Industrias básicas de metales no ferrosos y Otras actividades mineras. En el caso de las Otras industrias manufactureras, las exportaciones más importantes de este sector son Oro en bruto para uso no monetario y semilabrado, y Plata en bruto aleada. Por último, la tercera región con mayor crecimiento –la de Los Lagos- explica su aumento de 41% básicamente por la Industria pesquera, que tiene una incidencia de 37,2 puntos porcentuales en dicho incremento; uno de los productos que explica en gran medida este incremento es “Los demás salmones del Atlántico”, así como Otras variedades de salmón y trucha.

Por otro lado, las regiones que han mostrado un menor crecimiento son Tarapacá, con un descenso de 0,8% y O’Higgins, con un aumento de sólo 7,5%. En el caso de Tarapacá, la explicación está dada por la disminución de las exportaciones de minerales, que es el principal sector exportador; en particular de los minerales de cobre, en donde dos empresas –Anglo American Norte y Collahuasi- tienen bajas de 95% y 34%, respectivamente, en sus montos exportados. En el caso de O’Higgins, si bien su principal sector exportador –los Alimentos- tuvieron un alza de 25% en su valor

exportado, casi todos los otros sectores descendieron. En particular, las tres principales incidencias positivas del tímido aumento de la región están dadas por fruticultura, producción de carnes (principalmente exóticas y porcinas) y otras actividades mineras; y las tres principales incidencias negativas son Industrias básicas de metales no ferrosos y minería del cobre y agricultura. En particular, en Industrias básicas de metales no ferrosos destacan los productos Cobre refinado; Desperdicios de cobre, Cobre para el afino y Cátodos, todas producidas en la región por CODELCO.

**Cuadro N°1:  
Exportaciones Regionales 2010-2011**

Región	2010 (MMUS\$)	2011 (MMUS\$)	Var (%) 11/10
Tarapacá	4.892	4.852	-0,8
Antofagasta	25.015	28.440	13,7
Atacama	5.639	7.113	26,1
Coquimbo	3.894	5.459	40,2
Valparaíso	5.112	5.522	8,0
O’Higgins	4.042	4.344	7,5
Maule	1.619	2.035	25,7
Bío Bío	4.767	5.467	14,7
Araucanía	489	575	17,5
Los Lagos	2.422	3.415	41,0
Aysén	335	411	22,5
Magallanes	550	644	17,0
Metropolitana	7.838	11.179	42,6
Los Ríos	75	402	433,5
Arica y Parinacota	133	169	27,5
<b>Total País</b>	<b>66.821</b>	<b>80.025</b>	<b>19,8</b>

Fuente: ProChile en base a cifras del Servicio Nacional de Aduanas



<sup>1</sup> Cifras provisionales de la DUS, sin ajustes por IVV, anulaciones y aclaraciones. Estas cifras corresponden a exportaciones originarias de cada una de las regiones del país declaradas en cada DUS. Fuente: Elaboración ProChile en base a cifras del Servicio nacional de Aduanas.

<sup>2</sup> En 2010 no hay registros de exportación de CELCO ni dos glosas referidas a pasta química de madera. En 2011, se incorpora CELCO, que es el principal exportador regional 2011, y dos glosas de pasta química de madera, los que a su vez son los dos principales productos exportados por la región en 2011 y ambos exportados por esta empresa.

El cuadro N°2 muestra el monto exportado por región, y su participación en las exportaciones de Chile durante 2011.

La última columna indica si la región mantiene, aumenta o baja en la clasificación a nivel del país (indicando con número los lugares que suben o bajan).

Destacan las regiones de Antofagasta y Metropolitana, como las que concentran mayoritariamente el valor exportado, y las

regiones de Arica y Parinacota, Los Ríos y Aysén, como las regiones con menor peso en el valor exportado. Los cuatro primeros lugares 2011 conservan la misma posición de 2010. Biobío, Coquimbo y Los Ríos mejoran su posición en el ranking; mientras que Tarapacá, O'Higgins, y Arica y Parinacota, descienden.

Los gráficos siguientes presentan la información referida a participación regional de las exportaciones, para cada año.

**Cuadro N°2:  
Ranking Participación de las Regiones en las Exportaciones Nacionales**

Región	Exportaciones (MMUS\$)		Participación (%)		Cambio Posición
	2010	2011	2010	2011	
Antofagasta	25.015	28.440	37,4	35,5	=
Metropolitana	7.838	11.179	11,7	14	=
Atacama	5.639	7.113	8,4	8,9	=
Valparaíso	5.112	5.522	7,6	6,9	=
Bío Bío	4.767	5.467	7,1	6,8	↑(1)
Coquimbo	3.894	5.459	5,8	6,8	↑(2)
Tarapacá	4.892	4.852	7,3	6,1	↓(-2)
Del Libertador B O'Higgins	4.042	4.344	6	5,4	↓(-1)
Los Lagos	2.422	3.415	3,6	4,3	=
Maule	1.619	2.035	2,4	2,5	=
Magallanes y la Antártica chilena	550	644	0,8	0,8	=
Araucanía	489	575	0,7	0,7	=
Aysén del general C I del Campo	335	411	0,5	0,5	=
Los Ríos	75	402	0,1	0,5	↑(1)
Arica y Parinacota	133	169	0,2	0,2	↓(-1)

Fuente: ProChile en base a cifras del Servicio Nacional de Aduanas

**Gráfico N°1:  
Participación Regional en Exportaciones 2010**



Fuente: ProChile en base a cifras del Servicio Nacional de Aduanas

**Gráfico N°2:  
Participación Regional en Exportaciones 2011**



Fuente: ProChile en base a cifras del Servicio Nacional de Aduanas

A continuación se presenta el ranking de las exportaciones per cápita, en base a las proyecciones de población regional del INE.

Se observa que la Región de Antofagasta sigue liderando, con una cifra de US\$48.890 per cápita en 2011.

A nivel país, en 2010, las exportaciones per cápita fueron US\$3.909, subiendo a US\$4.640 en 2011, lo que implica un aumento de 19%. En ambos años, sólo cinco regiones estuvieron sobre el promedio (las del norte más O'Higgins), lo que indica que la disparidad regional se explica básicamente por el auge de exportaciones mineras.

**Cuadro N°3:  
Exportaciones Regionales Per Cápita 2011**

Región	2010	2011	Cambio Posición
Antofagasta	43.484	48.890	=
Atacama	20.100	25.171	=
Tarapacá	15.553	15.081	=
Coquimbo	5.417	7.489	=
O'Higgins	4.575	4.871	=
Magallanes	3.467	4.045	=
Los Lagos	2.896	4.034	↑(2)
Aysén	3.196	3.879	↓(-1)
Valparaíso	2.906	3.107	↓(-1)
Bío Bío	2.341	2.668	=
Maule	1.606	2.004	=
Metropolitana	1.139	1.610	=
Los Ríos	198	1.055	↑(2)
Arica y Parinacota	717	924	↓(-1)
Araucanía	504	588	↓(-1)
País	3.909	4.640	

Fuente: ProChile en base a cifras del Servicio Nacional de Aduanas e INE

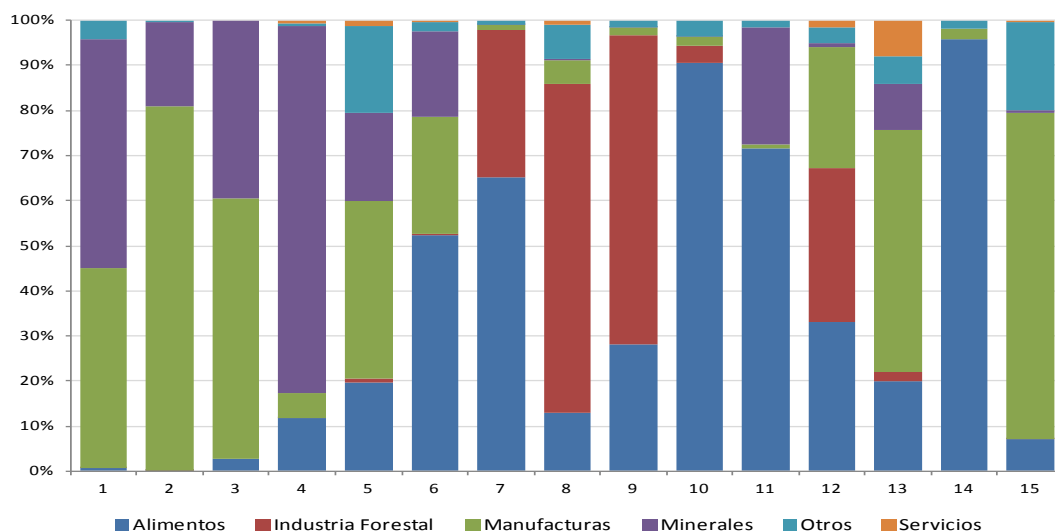
**COMPOSICIÓN SECTORIAL DE LAS EXPORTACIONES REGIONALES**

Respecto a la composición sectorial de las exportaciones regionales 2011, se observa una alta participación de manufacturas en regiones como Antofagasta, que tienen su componente en la minería, ya que productos como Cátodos de cobre refinados están considerados en esta categoría (en minería se encuentran los minerales de cobre).

En términos específicos, aumenta la

participación de manufacturas en Tarapacá, explicado por un componente originario en la minería. Atacama incrementa la composición en minerales. En Valparaíso cae fuertemente el peso del sector manufacturas, y aumenta minerales. En O'Higgins también descienden las manufacturas. En el caso de la Región de Los Ríos aumenta la Industria forestal y disminuyen las manufacturas.

**Gráfico N°3:  
Composición Sectorial Exportaciones Regionales 2011**



Fuente: ProChile en base a cifras del Servicio Nacional de Aduanas

**PRINCIPALES SECTORES EXPORTADORES CHILENOS. RANKINGS REGIONALES**

**1. Alimentos de Origen Agropecuarios**

El siguiente cuadro muestra las cinco mayores regiones exportadoras de Alimentos Agropecuarios, según el monto exportado, el cambio porcentual de dicho valor respecto al 2010 y los cambios en la posición en la clasificación nacional. Todos los lugares se mantienen, salvo que hay un enroque entre el segundo y tercer lugar entre las regiones Metropolitana y de Valparaíso. La caída en Valparaíso se debe a Manzanas y Uvas frescas. En el caso de la Metropolitana, a las Nueces y Uvas.

**2. Alimentos Mar**

En el caso de las exportaciones de Alimentos provenientes del mar, las cinco primeras regiones siguen siendo las mismas del año 2010, encabezadas por la Región de Los Lagos, que concentra un 72% de la participación a nivel nacional, y un incremento de 46,5%, en gran medida explicado por la recuperación de la producción tras los problemas derivados del virus ISA.



**3. Vino**

El ranking de las exportaciones de vino no tiene variación en las primeras cinco regiones exportadoras, encabezadas por la Región Metropolitana, con casi 1.000 millones de dólares en exportaciones el 2011, aunque no aumenta en gran cuantía sus exportaciones con respecto a 2010, como sí es el caso de Maule y O'Higgins, regiones que evidencian importantes aumentos respecto al año anterior.

**4. Manufacturas**

Se mantiene la posición de las cinco mayores regiones exportadoras de manufacturas, liderando Antofagasta con un 58%, fuertemente influido por su principal producto dentro de este sector –Cátodos de cobre-, con más de 18.000 millones de dólares exportados en 2011.

**Cuadro N°4:**

**Ranking Exportaciones Agropecuarios 2011**

Región	FOB (MMUS\$)		Participación (%)		Var 11/10 (%)	Cambio Posición
	2010	2011	2010	2011		
O'Higgins	1.555	1.964	27,9	29,4	26,3	=
Metropolitana	1.006	1.246	18,1	18,7	23,8	↑
Valparaíso	1.018	977	18,3	14,6	-4	↓
Maule	769	940	13,8	14,1	22,2	=
Coquimbo	399	512	7,2	7,7	28	=

Fuente: ProChile en base a cifras del Servicio Nacional de Aduanas

**Cuadro N°5:**

**Ranking Exportaciones Alimentos Mar 2011**

Región	Fob (MMUS\$)		Participación (%)		Var 11/10 (%)	Cambio Posición
	2010	2011	2010	2011		
Los Lagos	2.012	2.949	68,7	72	46,5	=
Aysén	262	293	9	7,1	11,6	=
Bío Bío	221	286	7,6	7	29,5	=
Magallanes	209	271	2,9	2,6	29,8	=
Coquimbo	86	108	0,9	1,2	24,8	=

Fuente: ProChile en base a cifras del Servicio Nacional de Aduanas

**Cuadro N°6:**

**Ranking Exportaciones Vino 2011**

Región	Fob (MMUS\$)		Participación (%)		Var 11/10 (%)	Cambio Posición
	2010	2011	2010	2011		
Metropolitana	923	924	59	54	0,1	=
Maule	285	388	18	23	36,5	=
O'Higgins	252	301	16	17,7	19,4	=
Valparaíso	79	65	5,1	3,8	-18,5	=
Coquimbo	10	20	0,7	1,2	98,2	=

Fuente: ProChile en base a cifras del Servicio Nacional de Aduanas

**Cuadro N°7:**

**Ranking Exportaciones Manufacturas 2011**

Región	Fob (MMUS\$)		Participación (%)		Var 11/10 (%)	Cambio Posición
	2010	2011	2010	2011		
Antofagasta	20.144	22.981	60	58	14,1	=
Metropolitana	3.990	5.997	12	15	50,3	=
Atacama	3.369	4.091	10	10,3	21,4	=
Valparaíso	2.281	2.177	6,7	5,5	-4,6	=
Tarapacá	1.899	2.151	5,6	5,4	13,3	=

Fuente: ProChile en base a cifras del Servicio Nacional de Aduana

**5. Industria Forestal**

La Industria forestal mantiene los tres primeros lugares de regiones exportadoras, encabezadas por la Región de Biobío, con un 68,5% de la participación nacional. Sube al cuarto lugar la Región de Los Ríos por las exportaciones de Pasta química de madera (de coníferas y eucaliptus), que no tuvo el 2010, puesto que estaba fuera de operaciones la planta de CELCO. Ello explica el aumento porcentual de un 2.500%.

**Cuadro N°8:**

**Ranking Exportaciones Forestales 2011**

Región	Fob (MMUS\$)		Participación (%)		Var 11/10 (%)	Cambio Posición
	2010	2011	2010	2011		
Biobío	3.607	3.988	74	69	10,6	=
Maule	526	665	11	11	26,5	=
Araucanía	351	394	7	6,8	12,1	=
Los Ríos	12	323	0,3	5,6	2.512,2	↑
Metropolitana	226	248	4,6	4,3	9,5	↓

Fuente: ProChile en base a cifras del Servicio Nacional de Aduanas

**6. Minerales**

En el caso de las exportaciones de minerales, el ranking es encabezado por la Región de Antofagasta, con una participación de casi un 30%, y más de 5 mil millones de dólares en exportaciones. El principal producto exportado es Minerales de cobre y sus concentrados. Atacama y la Metropolitana suben en el ranking de regiones exportadoras de minerales. La Región de Tarapacá cae, por disminución en la producción de Anglo American Norte y Collahuasi. En el caso de la Región Metropolitana, se incrementan de manera importante los Concentrados de cobre, en particular explicados por las operaciones de Anglo American Norte.

**Cuadro N°9:**

**Ranking Exportaciones Minerales 2011**

Región	Fob (MMUS\$)		Participación (%)		Var 11/10 (%)	Cambio Posición
	2010	2011	2010	2011		
Antofagasta	4.809	5.358	32	29	11,4	=
Coquimbo	3.194	4.439	21	24	39	=
Atacama	2.069	2.808	14	15,4	35,7	↑
Tarapacá	2.818	2.472	18,7	13,6	-12,3	↓
Metropolitana	535	1.138	3,5	6,2	112,9	↑

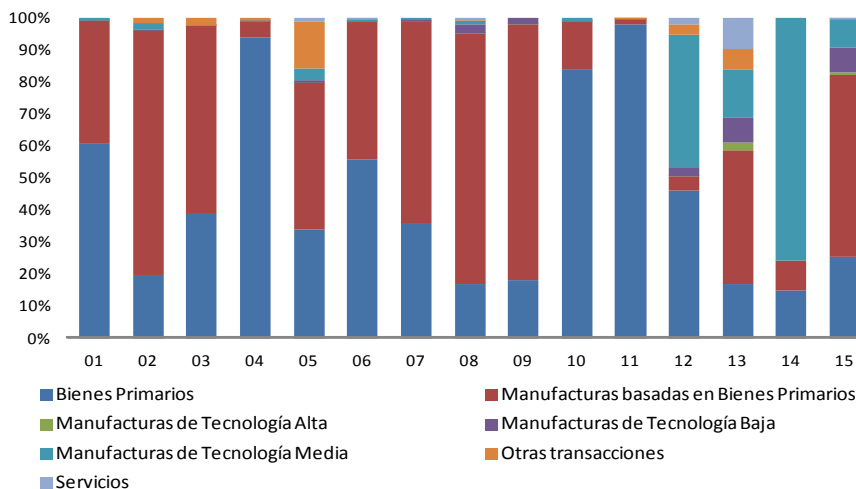
Fuente: ProChile en base a cifras del Servicio Nacional de Aduanas

**COMPOSICIÓN SEGÚN INTENSIDAD TECNOLÓGICA**

En general, las regiones muestran variaciones positivas en las categorías Bienes Primarios y Manufacturas basadas en Bienes Primarios o de Tecnología media. A nivel nacional, las exportaciones basadas en Tecnología alta

representan menos de un 1%, y la mejor –La Metropolitana- concentra más del 90% de las exportaciones nacionales de esta categoría, lo cual representa tan sólo un porcentaje menor al 2% del total de los envíos de esta Región.

**Gráfico N°4: Intensidad Tecnológica de las Exportaciones Regionales 2010**



Fuente: ProChile en base a cifras del Servicio Nacional de Aduanas

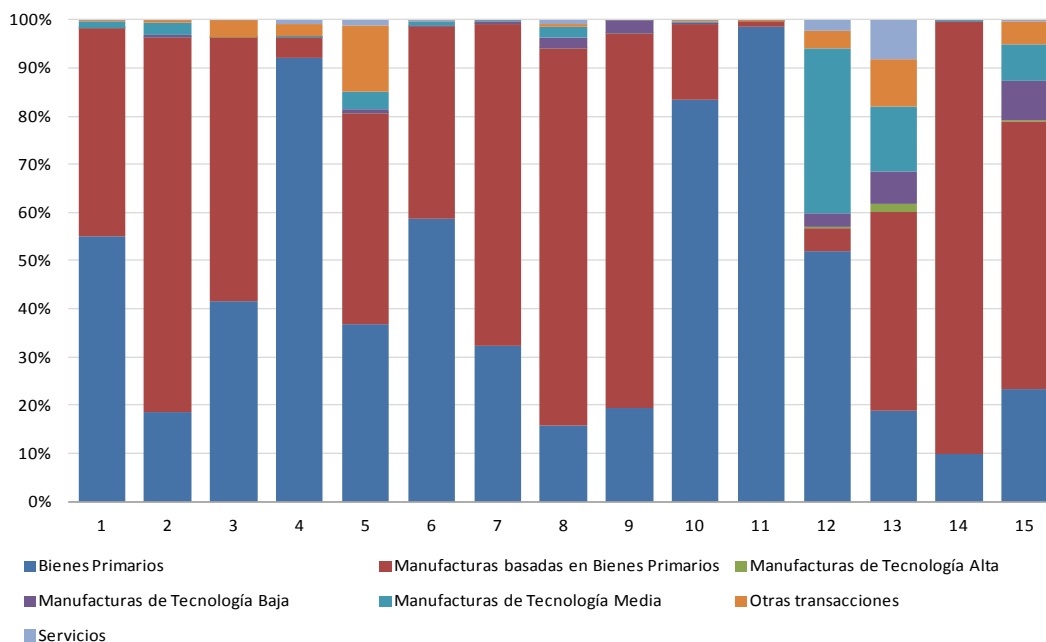
Coquimbo y Aysén se concentran en exportaciones de Bienes Primarios; y Los Ríos, Araucanía y Biobío en Manufacturas basadas en Bienes Primarios.

En términos de cambios en la composición entre el año 2011 respecto al 2010, es posible apreciar un aumento de Bienes Primarios en la Región de Magallanes y un incremento en la

importancia de las Manufacturas basadas en Bienes Primarios, explicado por la planta de CELCO en Los Ríos.

Por su parte, la presencia de exportaciones de Alta tecnología es baja en todas las regiones y tampoco se ven cambios positivos en esta categoría durante el último año.

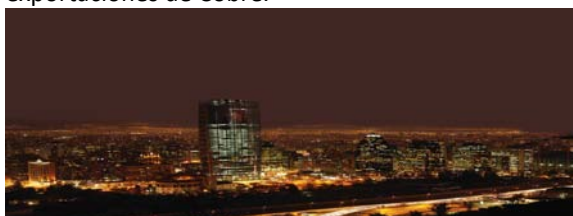
**Gráfico N°5: Intensidad Tecnológica de las Exportaciones Regionales 2011**



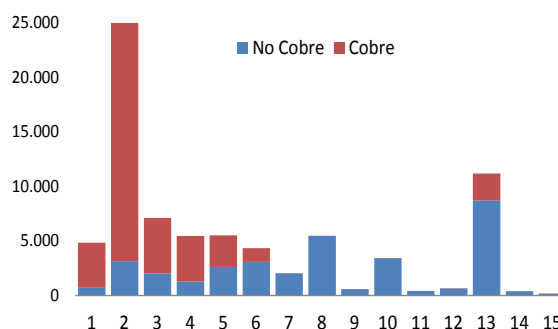
Fuente: ProChile en base a cifras del Servicio Nacional de Aduanas

**COMPOSICIÓN DE LAS EXPORTACIONES REGIONALES. EL EFECTO COBRE**

La gráfica siguiente muestra las exportaciones regionales 2011, según la composición Cobre/No cobre<sup>3</sup> de las exportaciones de cada región. Se puede observar que la Región Metropolitana concentra las exportaciones No Cobre, y que el gran auge de las exportaciones de regiones como Antofagasta, Tarapacá y Coquimbo se deben principalmente a exportaciones de Cobre.<sup>4</sup>



**Gráfico N°6: Composición de las Exportaciones Regionales 2011**



Fuente: ProChile en base a cifras del Servicio Nacional de Aduanas

<sup>3</sup> Por Cobre se entenderán minerales y manufacturas de cobre.

<sup>4</sup> No Cobre incluye a todas las exportaciones menos Cobre en bruto y las manufacturas de cobre.

**EMPRESAS QUE EXPORTAN PRODUCTOS REGIONALES**

El cuadro Nº10 contiene el número total de empresas que envían productos originarios de una región y el ranking según la variación porcentual respecto al año anterior. Es necesario precisar que, como una empresa puede tener productos cuyos orígenes sean de varias regiones, la suma de las empresas es mayor que el número de empresas únicas a nivel nacional. Por tanto, no es un indicador de creación de empresas a nivel regional, pero sí de que nuevas empresas están exportando productos en cada región

Los mayores porcentajes de variación de empresas exportadoras se dieron en las regiones de Tarapacá, Aysén y Los Ríos. La región con mayor número de empresas fue la Metropolitana, con 4.291, aumentando un 3,5% respecto al año anterior.



**CONCENTRACIÓN DE EMPRESAS SEGÚN VALOR EXPORTADO**

El cuadro Nº11 muestra qué porcentaje del valor de las exportaciones regionales son explicadas por el 10% de las mayores entidades exportadoras de cada región.

La información se presenta según ranking de concentración de las exportaciones No Cobre.

Se puede observar que siete regiones tienen una concentración de más del 90%, esto es, que más del 90% del valor exportado en dichas regiones, es explicado por el 10% de las empresas con mayores exportaciones regionales.

Destaca por su menor concentración la Región de Magallanes y la de Coquimbo.

Al omitir la diferenciación entre Cobre y No Cobre, son diez las regiones que muestran una concentración mayor al 90%.

**Cuadro Nº10:  
Crecimiento en el Número de Empresas Exportadoras<sup>5</sup>**

Región	2010	2011	Var 11/10 (%)
Tarapacá	312	384	23,1
Aysén	62	75	21
Los Ríos	50	60	20
Bío Bío	568	645	13,6
Atacama	163	183	12,3
Maule	661	712	7,7
Metropolitana	4.146	4.291	3,5
Coquimbo	442	456	3,2
O'Higgins	804	825	2,6
Antofagasta	265	264	-0,4
Magallanes	169	168	-0,6
Valparaíso	934	928	-0,6
Araucanía	183	173	-5,5
Los Lagos	527	490	-7
Arica y Parinacota	180	166	-7,8

Fuente: ProChile en base a cifras del Servicio Nacional de Aduanas

**Cuadro Nº11:  
Ranking de Concentración de FOB Regional del 10% de las Principales Empresas Exportadoras**

Región	Nº de Empresas	10% de Principales Empresas	
		Total (%)	No Cobre
Tarapacá	384	99,7	98,3
Arica y Parinacota	166	97	97
Antofagasta	264	98,7	96,8
Los Ríos	60	95,6	95,6
Atacama	183	97,5	95,4
Bío Bío	645	92,3	92,4
Araucanía	173	90,3	90,3
Metropolitana	4.291	91,7	89,7
Aysén	75	87,8	87,8
O'Higgins	825	90,7	87
Valparaíso	928	93,1	86,2
Los Lagos	490	85,7	85,4
Maule	712	84,7	84,6
Coquimbo	456	95,8	83,1
Magallanes	168	78,4	78,4

Fuente: ProChile en base a cifras del Servicio Nacional de Aduanas

<sup>5</sup> Se asocia una empresa a una región si declara exportaciones originarias de dicha Región, por lo cual una empresa puede pertenecer a más de una región.

**PRINCIPALES PRODUCTOS**

A continuación se presentan los tres principales productos exportados por cada región durante los años 2010 y 2011, según valor exportado el 2011, así como su variación con respecto al año anterior. En el cuadro N°12 es posible observar la alta concentración en productos mineros en las regiones del norte y zona central. Las

variaciones porcentuales tienen una tendencia más global, que es el aumento en el valor de las exportaciones de minerales, y en otros casos se deben a casos puntuales de cierres o aperturas de faenas.

**Cuadro N°12: Tres Principales Productos Exportados por Cada Región**

Región	Producto	2010 (MMUS\$)	2011 (MMUS\$)	Var 11/10 (%)
Tarapacá	Minerales de cobre y sus concentrados	2.693	2.313	-14,1
	Cátodos y secciones de cátodos, de cobre refinado	1.684	1.835	9
	Yodo	143	206	44,1
Antofagasta	Cátodos y secciones de cátodos, de cobre refinado	16.120	18.024	11,8
	Minerales de cobre y sus concentrados	4.470	4.833	8,1
	Cobre para el afino	1.492	2.268	52
Atacama	Cátodos y secciones de cátodos, de cobre refinado	2.891	3.326	15,1
	Minerales de cobre y sus concentrados	1.076	1.527	42
	Finos de Minerales de hierro y de sus concentrados, sin aglomerar	446	752	68,5
Coquimbo	Minerales de cobre y sus concentrados	2.824	4.064	43,9
	Finos de Minerales de hierro y de sus concentrados, sin aglomerar	160	322	101,8
	Las demás formas de oro, en bruto, para uso no monetario	34	150	341,2
Valparaíso	Cátodos y secciones de cátodos, de cobre refinado	1.156	1.689	46,1
	Minerales de cobre y sus concentrados	782	1.045	33,6
	Rancho para naves y aeronaves	580	755	30,2
O'Higgins	Concentrados tostados de molibdeno	565	647	14,5
	Los demás cobres refinados	621	627	0,9
	Las demás carnes de animales de la especie porcina, deshuesada, congeladas	182	238	31
Maule	Cartulinas multicapas, en bobinas, o en hojas de forma cuadrada o rectangular, de cualquier tamaño	299	338	13,1
	Pasta química de madera, cruda, de coníferas	200	255	27,8
	Arándanos azules o blueberry, frescos	71	120	68
Biobío	Pasta química de madera, de eucaliptus	1.053	1.154	9,5
	Pasta química de madera, de coníferas	822	738	-10,2
	Madera simplemente aserrada longitudinalmente, de pino insigne, de espesor superior a 6 mm	351	452	28,8
Araucanía	Pasta química de madera, de coníferas	310	345	11,2
	Los demás cereales (excepto el maíz) en grano o en forma de copos u otro grano trabajado, precocidos o preparados de otro modo, no expresados ni comprendidos en otra parte	34	49	45,9
	Avena	12	36	192,6
Los Lagos	Los demás salmones del Pacífico, descabezados y eviscerados, congelados	315	481	52,6
	Filetes de Trucha, congelados	283	394	39,2
	Filetes de salmones del Atlántico y salmones del Danubio, frescos o refrigerados	191	377	97,3
Aysén	Los demás salmones del Pacífico, descabezados y eviscerados, congelados	55	70	26,8
	Truchas, descabezadas y evisceradas, congeladas	27	44	62,8
	Minerales de plata y sus concentrados		42	-
Magallanes	Metanol	211	214	1,3
	Bacalao de profundidad, descabezado y eviscerado, congelado	28	34	21,6
	Lenguas de erizo de mar, congeladas	18	27	49,5



<b>Metropolitana</b>	Servicios considerados exportación	762	907	19,1
	Cobre para el afino	131	696	429,5
	Las demás formas de oro, en bruto, para uso no monetario	313	576	83,8
<b>Los Ríos</b>	Pasta química de madera, de coníferas		224	-
	Pasta química de madera, de eucaliptus		74	-
	Queso gouda y del tipo gouda	1	24	1.788,40
<b>Arica y Parinacota</b>	Ácidos bóricos	61	81	32,1
	Harina de pescado, impropia para la alimentación humana	3	21	686,8
	Los demás depósitos, barriles, tambores, bidones, botes, cajas y recipientes similares, de aluminio	9	13	47,3

Fuente: ProChile en base a cifras del Servicio Nacional de Aduanas

A continuación se presenta un cuadro con los tres principales productos No Cobre (ni manufacturas de cobre) para cada una de las regiones.

En la zona norte predominan otros productos de la minería, y en el resto de las regiones

aparecen productos agrícolas e incluso manufacturas industriales. Es destacable que en casi todas las regiones los tres principales productos aumentan su valor.

**Cuadro N°13: Tres principales Productos No Cobre Exportados por Cada Región**

Región	Producto	2010 (MMUS\$)	2011 (MMUS\$)	Var 11/10 (%)
<b>Tarapacá</b>	Yodo	143	206	43,8
	Sal gema, sal de salinas, sal marina	112	150	33,1
	Harina de pescado, impropia para la alimentación humana	102	120	17,5
<b>Antofagasta</b>	Yodo	258	450	74,6
	Cloruro de potasio	290	385	32,7
	Plata en bruto aleada	212	354	67,3
<b>Atacama</b>	Finos de Minerales de hierro y de sus concentrados, sin aglomerar	446	752	68,5
	Pellets de Minerales de hierro y sus concentrados	434	414	-4,6
	Plata en bruto aleada	60	277	363,3
<b>Coquimbo</b>	Finos de Minerales de hierro y de sus concentrados, sin aglomerar	160	322	101,6
	Las demás formas de oro, en bruto, para uso no monetario	34	150	342,2
	Uvas variedad Red globe, frescas	58	80	38,2
<b>Valparaíso</b>	Rancho para naves y aeronaves	580	755	30,2
	Cajas de cambio y sus partes para vehículos de la partida 8703	141	146	3,8
	Uvas secas, incluidas las pasas morenas	101	119	17,6
<b>O'Higgins</b>	Concentrados tostados de molibdeno	565	647	14,6
	Las demás carnes de animales de la especie porcina, deshuesada, congeladas	182	238	31,1
	Cerezas frescas	79	130	64,6
<b>Maule</b>	Cartulinas multicapas, en bobina, o en hojas de forma cuadrada o rectangular, de cualquier tamaño	299	338	13
	Pasta química de madera, cruda, de coníferas	200	255	27,7
	Arándanos azules o blueberry, frescos	71	120	67,8
<b>Biobío</b>	Pasta química de madera, de coníferas	1.053	1.154	9,5
	Pasta química de madera, de coníferas	822	738	-10,2
	Madera simplemente aserrada longitudinalmente, de pino insigne, de espesor superior a 6 mm	351	452	28,8
<b>Araucanía</b>	Pasta química de madera, de coníferas	310	345	11,3
	Los demás cereales (excepto el maíz) en grano o en forma de copos u otro grano trabajado, precocidos o preparados de otro modo, no expresados ni comprendidos en otra parte	34	49	45,2
	Avena	12	36	189,4
<b>Los Lagos</b>	Los demás salmones del Pacífico, descabezados y eviscerados, congelados	315	481	52,5
	Filetes de Trucha, congelados	283	394	39,2

	Filetes de salmones del Atlántico y salmones del Danubio, frescos o refrigerados	191	377	97,1
<b>Aysén</b>	Los demás salmones del Pacífico, descabezados y eviscerados, congelados	55	70	27
	Truchas, descabezadas y evisceradas congeladas	27	44	63,7
	Minerales de plata y sus concentrados		42	.
<b>Magallanes</b>	Metanol	211	214	1,2
	Bacalao de profundidad, descabezado y eviscerado, congelado	28	34	22,6
	Lenguas de erizo de mar, congeladas	18	27	49,7
<b>Metropolitana</b>	Servicios considerados exportación	762	907	19,1
	Las demás formas de oro, en bruto, para uso no monetario	313	576	83,7
	Rancho para naves y aeronaves	149	436	193
<b>Los Ríos</b>	Pasta química de madera a la sosa o al sulfato, de coníferas		224	.
	Pasta química de madera a la sosa o al sulfato, de eucalipto		74	.
	Queso gouda y del tipo gouda	1	24	1762,6
<b>Arica y Parinacota</b>	Ácidos bóricos	61	81	32,1
	Harina de pescado, impropia para la alimentación humana	21	21	2,2
	Los demás depósitos, barriles, tambores, bidones, botes, cajas y recipientes similares, de aluminio	9	13	44,5

Fuente: ProChile en base a cifras del Servicio Nacional de Aduanas

### CONCENTRACIÓN DE PRODUCTOS A NIVEL REGIONAL

Al establecer un ranking de la concentración a nivel de productos, esto es, qué porcentaje de las exportaciones regionales concentra el 10% de los productos con mayores exportaciones, es posible apreciar que la región más concentrada en 2011 es la de Tarapacá, y la que

presenta mayor diversidad en la oferta exportable es Aysén. La concentración es alta a nivel de todas las regiones. Al replicar el análisis eliminando el efecto Cobre, no se presenta una tendencia clara, puesto que algunas regiones mejoran su concentración y otras la empeoran.

**Cuadro N°14:**  
**Ranking Concentración de Productos Según Valor Exportado**

Región	N° Bienes (10% con mayor Exportación)		FOB del 10% Bienes con Mayor Exportación (MMUS\$)		Concentración de FOB del 10% de los Bienes con Mayor Exportación (%)		Cambio en ptos. %
	2010	2011	2010	2011	2010	2011	
Tarapacá	45	44	4.881	4.838	99,8	99,7	-0,1
Antofagasta	43	42	24.960	28.355	99,8	99,7	-0,1
Atacama	10	12	5.414	6.969	96	98	2,0
Coquimbo	31	28	3.798	5.331	97,5	97,7	0,1
Valparaíso	96	98	4.934	5.362	96,5	97,1	0,6
Arica y Parinacota	36	25	126	164	94,7	96,9	2,3
Araucanía	27	27	466	552	95,3	95,9	0,7
Magallanes	66	56	531	616	96,5	95,7	-0,9
Bío Bío	73	81	4.386	5.185	92,0	94,9	2,8
Metropolitana	388	387	7.281	10.521	92,9	94,1	1,2
Los Lagos	58	50	2.257	3.189	93,2	93,4	0,2
Los Ríos	5	7	69	371	92,0	92,3	0,3
Maule	49	50	1.473	1.855	91,0	91,1	0,2
O'Higgins	49	50	3.621	3.826	89,6	88,1	-1,5
Aysén	11	12	284	356	84,8	86,7	1,8

Fuente: ProChile en base a cifras del Servicio Nacional de Aduanas

**CONCENTRACIÓN DE MERCADOS DE DESTINO**

A continuación se presenta el ranking del número total de mercados de destino por región, y su tasa de variación porcentual anual. El Cuadro Nº15 está ordenado según la región que muestra mayor cantidad de mercados de destino el año 2011.

Sólo cuatro regiones disminuyen el número de destinos. Algunas regiones aumentan la cantidad de mercados al ingresar productos que tienen una penetración global, como ciertos minerales en Tarapacá o celulosa en Los Ríos. Con todo, es destacable que la mayoría de las regiones aumente el destino de sus exportaciones.

**Cuadro Nº15: Ranking de Mercados de Destino por Región**

Región	Nº de Mercados		Var 11/10 (%)
	2010	2011	
Metropolitana	178	179	0,6
O'Higgins	140	145	3,6
Maule	133	142	6,8
Valparaíso	136	131	-3,7
Bío Bío	121	121	0,0
Los Lagos	93	98	5,4
Coquimbo	107	95	-11,2
Antofagasta	76	77	1,3
Araucanía	68	72	5,9
Magallanes	59	68	15,3
Atacama	55	66	20,0
Los Ríos	34	53	55,9
Tarapacá	52	49	-5,8
Arica y Parinacota	61	48	-21,3
Aysén	44	47	6,8

Fuente: ProChile en base a cifras del Servicio Nacional de Aduanas

El cuadro Nº16 presenta los tres principales mercados de destino de cada región, y el valor de las exportaciones que concentran. La región menos diversificada en sus tres principales mercados de destino el año 2011 fue Atacama, pero mejora su condición respecto al 2010. Otra región que disminuye su concentración fue Los Ríos, debido a que las exportaciones de celulosa están diversificadas en cuanto a mercados de destino. La región más diversificada, según el destino principal, fue la Metropolitana, cuyos principales tres mercados sólo concentran el 27% de las exportaciones regionales.

**Cuadro Nº16: Concentración del Principal Destino Regional**

REGION	Concentración Tres Principales Mercados 2010		Concentración Tres Principales Mercados 2011	
	PAÍS	(%)	PAÍS	(%)
Tarapacá	CHINA	68	CHINA	66
	JAPON			
	INDIA			
Antofagasta	CHINA	47	CHINA	50
	COREA DEL SUR			
	EEUU			
Atacama	CHINA	75	CHINA	68
	JAPON			
	BRASIL			
Coquimbo	JAPON	67	JAPON	61
	CHINA			
	EEUU			
Valparaíso	CHINA	40	CHINA	45
	EEUU			
	OTRO			
O'Higgins	CHINA	39	JAPON	37
	EEUU			
	JAPON			
Maule	EEUU	31	EEUU	31
	CHINA			
	BRASIL			
Bio Bío	CHINA	38	EEUU	37
	EEUU			
	JAPON			
Araucanía	CHINA	32	CHINA	38
	TAIWAN			
	VENEZUELA			
Los Lagos	JAPON	67	EEUU	34
	EEUU			
	BRASIL			
Aysén	JAPON	49	JAPON	58
	EEUU			
	COREA DEL SUR			
Magallanes	BRASIL	43	BRASIL	52
	EEUU			
	JAPON			
Metropolitana	EEUU	33	EEUU	27
	BRASIL			
	PERU			
Los Ríos	CANADA	87	CHINA	61
	JAPON			
	EEUU			
Arica y Parinacota	CHINA	44	CHINA	46
	EEUU			
	ESPAÑA			

Fuente: ProChile en base a cifras del Servicio Nacional de Aduanas

En el cuadro N°17 se presenta la concentración, en cada región, del número de empresas que exportan a un mercado, en comparación con las que exportan a más de un mercado. El ranking se presenta según la variable empresa, sin ponderar por monto exportado y está ordenado según la región con mayor

porcentaje de empresas exportando a más de un mercado el año 2011.

En el cuadro es posible apreciar que la Región de Aysén es la que tiene el mayor porcentaje de empresas exportando a más de un mercado. Por el contrario, la Región de Tarapacá es la que tiene el menor porcentaje de empresas diversificadas en cuanto a mercados de destino.

**Cuadro N°17:  
Diversificación de Mercados de Empresas Regionales**

Región	Nº Empresas que exportan a un mercado		Nº Empresas que exportan a más de un mercado		% Empresas que exportan a un mercado		% Empresas que exportan a más de un mercado	
	2010	2011	2010	2011	2010	2011	2010	2011
Aysén	16	12	46	63	25,8	16,0	74,2	84,0
Maule	136	155	525	557	20,6	21,8	79,4	78,2
O'Higgins	183	185	621	640	22,8	22,4	77,2	77,6
Los Ríos	13	14	37	46	26,0	23,3	74,0	76,7
Coquimbo	108	108	334	348	24,4	23,7	75,6	76,3
Los Lagos	154	135	373	355	29,2	27,6	70,8	72,4
Araucanía	46	48	137	125	25,1	27,7	74,9	72,3
Antofagasta	79	74	186	190	29,8	28,0	70,2	72,0
Valparaíso	263	276	671	652	28,2	29,7	71,8	70,3
Atacama	41	55	122	128	25,2	30,1	74,8	69,9
Bío Bío	181	209	387	436	31,9	32,4	68,1	67,6
Magallanes	78	71	91	97	46,2	42,3	53,8	57,7
Metropolitana	2012	2076	2134	2215	48,5	48,4	51,5	51,6
Arica y Parinacota	97	107	83	59	53,9	64,5	46,1	35,5
Tarapacá	186	248	126	136	59,6	64,6	40,4	35,4

Fuente: ProChile en base a cifras del Servicio Nacional de Aduanas

