
Estudio de Mercado Roble y Pino en Bayern, Alemania

Febrero 2012

www.prochile.cl

Documento elaborado por la Representación Comercial de ProChile en
München

pro|CHILE

INDICE

<i>I. Producto:</i>	4
1. Código Sistema Armonizado Chileno SACH:	4
2. Descripción del Producto:	4
3. Código Sistema Armonizado Local:	5
<i>II. Situación Arancelaria y Para – Arancelaria</i>	6
1. Arancel General:	6
2. Arancel Preferencial Producto Chileno (*):	6
3. Otros Países con Ventajas Arancelarias:	6
4. Otros Impuestos:	7
5. Barreras Para – Arancelarias	7
<i>III. Requisitos y Barreras de Acceso</i>	8
1. Regulaciones de importación y normas de ingreso	8
2. Identificación de las agencias ante las cuales se deben tramitar permisos de ingreso, registro de productos y etiquetas:	9
3. Ejemplos de etiquetado de productos	10
<i>IV. Estadísticas – Importaciones</i>	12
1. Estadísticas 2010	12
2. Estadísticas 2009	12
3. Estadísticas 2008	12
<i>V. Características de Presentación del Producto</i>	13
1. Potencial del producto	13
1.1. Formas de consumo del producto.	13

1.2. Nuevas tecnologías aplicadas a la presentación/comercialización del producto	13
1.3. Comentarios de los importadores	13
1.4. Temporadas de mayor demanda/consumo del producto.	14
1.5. Principales zonas o centros de consumo del producto.....	14
<i>VI. Canales de Comercialización y Distribución.....</i>	<i>15</i>
<i>VII. Precios de referencia</i>	<i>17</i>
<i>VIII. Estrategias y Campañas de Promoción Utilizadas por la Competencia</i>	<i>18</i>
<i>IX. Características de Presentación del Producto</i>	<i>19</i>
<i>X. Sugerencias y recomendaciones</i>	<i>20</i>
<i>XI. Ferias y Eventos Locales a Realizarse en el Mercado en Relación al Producto.....</i>	<i>20</i>
<i>XII. Fuentes Relevantes de Información en Relación al Producto</i>	<i>21</i>

PRODUCTO:

1. CÓDIGO SISTEMA ARMONIZADO CHILENO SACH:

Código	Descripción del producto
44071015	Madera aserrada denominada "blanks", resultante de la unión a lo largo de "bloques" mediante uniones dentadas
44079110	Madera aserrada o desbastada longitudinalmente, de roble, de espesor superior a 6 mm
44081010	Hojas para chapado y contrachapado, de pino insigne, de espesor \leq a 6 mm
44081090	Hojas para chapado y contrachapado, de las demás coníferas, de espesor \leq a 6 mm
44111200	Tableros de fibra de densidad media de espesor inferior o igual a 5 mm
44111300	Tableros de fibra de densidad media de espesor superior a 5 mm pero inferior o igual 9 mm
44111400	Tableros de fibra de densidad media de espesor superior a 9 mm
44119210	Tableros de fibra de densidad superior a 0,8 g/cm ³ sin trabajo mecánico ni recubrimiento de superficie
44109000	Otros tableros de materias leñosas, incluso aglomeradas con resinas o demás aglutinantes orgánicos

2. DESCRIPCIÓN DEL PRODUCTO:

Este perfil de mercado se centrará en Madera de Roble y Pino en bruto descortezada, desalburada, escuadrada chapada , contrachapa , en rollos para serrar , aserrada , estratificada , cepillada o similares de coníferas y algunos tableros de fibra de madera.

3. CÓDIGO SISTEMA ARMONIZADO LOCAL:

Código	Descripción del producto
4407	Madera aserrada o desbastada longitudinalmente, cortada o desenrollada, incluso cepillada, lijada o unida por los extremos, de espesor superior a 6 mm
4407 10	De coníferas
4407 10 15	Lijada; unida por los extremos, incluso cepillada o lijada
4407 91	De encina, roble, alcornoque y demás belloteros (Quercus spp.)
4407 91 15	Lijada; unida por los extremos, incluso cepillada o lijada
4408	Hojas para chapado, incluidas las obtenidas por cortado de madera estratificada, para contrachapado o para maderas estratificadas similares y demás maderas aserradas longitudinalmente, cortadas o desenrolladas, incluso cepilladas, lijadas, unidas longitudinalmente o por los extremos, de espesor inferior o igual a 6 mm
4408 10	De coníferas
4408 10 15	Cepilladas; lijadas; unidas por los extremos, incluso cepilladas o lijadas
4411	Tableros de fibra de madera u otras materias leñosas, incluso aglomeradas con resinas o demás aglutinantes orgánicos
4411 12	De espesor inferior o igual a 5 mm
4411 12 10	Sin trabajo mecánico ni recubrimiento de superficie
4411 12 90	Los demás
4411 13	De espesor superior a 5 mm pero inferior o igual a 9 mm
4411 14	De espesor superior a 9 mm
4412 3190	Contrachapada, chapada y estratificada similar (las demás)



SITUACIÓN ARANCELARIA Y PARA – ARANCELARIA

1. ARANCEL GENERAL:

Código	Producto	Arancel General
4407 10 15	Madera de coníferas lijada; unida por los extremos, incluso cepillada o lijada	0%
4407 91 15	Madera de encina, roble, alcornoque y demás belloteros (Quercus spp.) Lijada; unida por los extremos, incluso cepillada o lijada	0%
4408 10 15	Hojas para chapado, incluidas las obtenidas por cortado de madera estratificada, para contrachapado o para maderas estratificadas similares y demás maderas aserradas longitudinalmente, cortadas o desenrolladas, incluso cepilladas, lijadas, unidas longitudinalmente o por los extremos, de espesor inferior o igual a 6 mm	3.00 %
4411 12 10	Sin trabajo mecánico ni recubrimiento de superficie	7,00%
4411 12 90	Los demás	7,00%
4412 3190	Contrachapada, Chapada y estratificada similar (las demás)	7,00%

2. ARANCEL PREFERENCIAL PRODUCTO CHILENO (*):

El arancel preferencial para estos productos es 0% según Acuerdo de Asociación entre la Comunidad Europea sus estados miembros y Chile. El Acuerdo entró en vigencia el 1° de febrero de 2003.

3. OTROS PAÍSES CON VENTAJAS ARANCELARIAS:

Arancel Preferencial 0 % un régimen especial de estímulo del desarrollo sostenible y la gobernanza (por ejemplo para algunos de estos países Latinoamericanos): Bolivia, Colombia, Costa Rica, Ecuador, Guatemala, Honduras, Nicaragua, Panamá, Perú, Paraguay, El Salvador.

Como referencia el Arancel Preferencial para Argentina es: 6,5 %.

4. OTROS IMPUESTOS:

19 % IVA.

5. BARRERAS PARA – ARANCELARIAS

Barrera Fitosanitaria

1. Prohibición de importación en la Unión Europea:

Algunos productos y plantas no pueden ser ingresados a la Unión Europea, estos productos están referenciados en el anexo I, el anexo II, el III y el anexo IV parte A de la directiva 2000/29/EC.

En relación con el embalaje, de manera conforme a la Directiva 2004/102/EC (OJ L-309.06/10/2004) establecen que los embalajes de Madera de cualquier tipo (cajones, cajas, paletas, etc.) deben ser tratados según unos de los tratamientos aprobados por el anexo I de la FAO Estándar para la fitosanitaria medida No. 15.

Algunas áreas de la UE, que son libre de plagas que no se encuentran en la UE , son designadas como zonas protegidas y pueden ser afectadas por prohibiciones especiales y requisitos para prevenir el esparcimiento de pestes y enfermedades.

2. Certificado Fitosanitario:

Importaciones de plantas o productos en base de plantas incluidos en la lista del Anexo V, Parte B de la directiva 2000/29/EC tiene que ser acompañada o del certificado fitosanitario oficial o del certificado fitosanitario de re-exportación (En el caso que la consignación después del envío desde un país tercero, fue almacenada, re-embasada o separada fuera de la UE).

Estos documentos certifican las condiciones fitosanitarias de las plantas o productos en base de plantas, y que el cargamento fue inspeccionado de manera oficial, cumple con los requisitos de entrada a la UE.

Estos documentos deben ser escritos en, por lo menos, unas de las lenguas oficiales de la UE, y deben ser proporcionados por la autoridad competente del país tercero de origen o del país de re-exportación. Estos documentos no pueden ser emitidos antes de 14 días antes del despacho de la mercadería.

Los certificados fitosanitarios deben ser emitido en cumplimiento con la disposiciones del IPPC y tomando en cuenta el estándar sobre certificados mencionados en el “FAO International mensures Standard for Phytosanitary Measures No 12”.

3. Inspecciones a las fronteras:

Las plantas y productos antes mencionados no solo tienen que ingresar con los certificados correspondientes pero deben ser inspeccionados por las autoridades competentes. Las inspecciones incluyen la verificación de los certificados, de la identidad de las mercancías y un control de fitosanitario.

El ingreso solo se puede realizar en los puntos de entrada autorizados PIF (puestos de inspección fronteriza).



REQUISITOS Y BARRERAS DE ACCESO

1. REGULACIONES DE IMPORTACIÓN Y NORMAS DE INGRESO

Para importar desde Chile a la UE productos forestales, el organismo chileno SAG (sociedad agrícola y ganadera) regula la salida pidiendo a algunas especies certificaciones y a otras no.

Los requisitos para importar roble y pino desde Chile se reducen en algunos casos a:

- Productos como cortezas, madera aserrada seca, madera impregnada, etc., necesitan certificados Fitosanitarios.
- Productos como muebles secos y molduras secas no necesitan certificado alguno ya que se les realizará una inspección fitosanitaria en el puerto de ingreso.
- Productos como barricas de roble no requieren certificados (solo a USA les piden certificado) pero si se les hará una inspección fitosanitaria en el puerto de ingreso.

Más información link SAG, Servicio agrícola y Ganadero de Chile:

www2.sag.gob.cl/reqmercado/consulta_forestal.asp

Barreras de normas de ingreso:

La entrada de materiales de construcción en el Mercado de la UE esta sujeta a la Directiva 89/106/EEC (OJ L-40 11/02/1989). Las directivas europeas no se refieren directamente a los productos en si, sino que a las construcciones y las normas que tienen que cumplir. Las construcciones tienen que cumplir con requisitos de resistencia, de estabilidad, de seguridad, de prueba al fuego, de higiene, de salud y de medio ambiente.

Más información sobre estas normas de ingreso se puede conseguir en los siguientes links:

exporthelp.europa.eu/update/requirements/ehir_eu09_01v001/eu/auxi/eu_stdconst_annex1.pdf

ec.europa.eu/atoz_es.htm

2. IDENTIFICACIÓN DE LAS AGENCIAS ANTE LAS CUALES SE DEBEN TRAMITAR PERMISOS DE INGRESO, REGISTRO DE PRODUCTOS Y ETIQUETAS:

Las especificaciones técnicas de los productos no están descritas por las directivas europeas, lo que significa que los proveedores de estos bienes tienen que velar por el cumplimiento de los requisitos de construcción de cualquier forma que lo estime conveniente, sin embargo los siguientes organismos dan una idea de como cumplir estas normas indirectas:

-Los organismos de armonización de normas europeas son:

- CEN (European Committee for Standardization)
- CENELEC (European Committee for Electrotechnical Standardization). Estas pueden ser revisadas en los siguiente link:

ec.europa.eu/atoz_en.htm

- EOTA (The European Organisation of Technical Approvals) www.eota.be Regula.

3. EJEMPLOS DE ETIQUETADO DE PRODUCTOS

Usualmente en estos productos es posible encontrar en las etiquetas un sello de certificación del Consejo de la Administración Forestal (FSC) o del Sistema Paneuropeo de Certificación Forestal (PEFC).



FSC: www.fsc.org/107.html?&L=1

PEFC: www.certfor.org/

Ejemplos:

-Tienda Baumarkt München (materiales para la construcción).

Etiquetado de Puerta celosía de Pino con certificación FSC y especificaciones de medidas.



-Tienda Baumarkt München (materiales para la construcción).

Etiquetado de Madera dimensionada con certificación PEFC y medidas.



-Tienda Baumarkt München (materiales para la construcción).

Etiquetado de cubierta de Roble macizo con certificación FSC, medidas y formas de uso.



IV. ESTADÍSTICAS – IMPORTACIONES

Observación: estas estadísticas se basan en el total de las maderas importadas y no en un tipo de madera específica.

1. ESTADÍSTICAS 2010

Principales Países de Origen	Cantidad * Toneladas	Monto (Miles US\$)	% Participación en el Mercado
País 1 Austria	866.862	553,508	15,07%
País 2 Rusia	508.471	268,191	7,30%
País 3 Finlandia	280.266	249,946	6,80%
Chile	19.972	14,317	0,38%
Total	6.838.874	3,672,905.13	

2. ESTADÍSTICAS 2009

Principales Países de Origen	Cantidad * Toneladas	Monto (Miles US\$)	% Participación en el Mercado
País 1 Austria	726.700	478.998	15,24 %
País 2 Suecia	446.050	231.663	7,37%
País 3 Rusia	445.691	204.617	6,51%
Chile	16.914	9.304	0,29%
Total	5.999.169	3,141,869.83	

3. ESTADÍSTICAS 2008

Principales Países de Origen	Cantidad * Toneladas	Monto (Miles US\$)	% Participación en el Mercado
País 1 Austria	878.329	660.220	17,09%
País 2 Finlandia	334.934	387.674	10,03%
País 3 Rusia	491.552	290.301	7,51%
Chile	123.94	10.732	0,27%
Total	5.423.691	3,862,710.93	

V ■ CARACTERÍSTICAS DE PRESENTACIÓN DEL PRODUCTO

1. POTENCIAL DEL PRODUCTO.

Se presenta poca demanda en Roble pero bastante en Pino especialmente de la variedad pino Radiata, la demanda se basa en una oferta de productos de calidad, con proveedores de confianza, especialmente desde Nueva Zelanda y Sudáfrica. Además de la fuerte competencia de Brasil en el mercado latinoamericano.

1.1. FORMAS DE CONSUMO DEL PRODUCTO.

Los productos se presentan semiterminados (cortezas, tableros, etc.) y un destinatario final los termina para su comercialización, especialmente los ocupan en construcción y decking (terrazas de madera).

La mayoría del Roble y Pino se venden al por Mayor y por menor en tiendas especialistas en madera y construcción (Holz und Baumarkt). A su vez los distribuidores e importadores tienen venta directa.

1.2. NUEVAS TECNOLOGÍAS APLICADAS A LA PRESENTACIÓN/COMERCIALIZACIÓN DEL PRODUCTO (VENTAS A TRAVÉS DE INTERNET, ETC.).

La comercialización de Roble y Pino se puede hacer directamente en tiendas especializadas como OBI y Toom o a su vez online en los sitios Web de las tiendas. Algunas tiendas cobran por el despacho a domicilio.

www.obi.de/decom/landingpage.html

www.toom-baumarkt.de/services/

1.3. COMENTARIOS DE LOS IMPORTADORES

Por lo general lo más importante para los importadores de Pino y Roble en Alemania es la confianza en el proveedor y que pueda perdurar a través del tiempo. Teniendo esa confianza más una de las de certificaciones (FSC o PEFC), que sean maderas de primera calidad y por lo general E4E o S4S como lo prefieren los importadores, es mucho más fácil negociar en el precio final, el cual puede ser totalmente conversable, ya que para ellos lo más importante es tener proveedores que generen confianza entregando un buen producto, así el precio pasa a segundo plano.

1.4. TEMPORADAS DE MAYOR DEMANDA/CONSUMO DEL PRODUCTO.

La demanda no varía mucho a través del año, se consume en forma regular los 12 meses y los importadores tienen buen stock para ofrecer, especialmente pino radiata ya que el roble es mucho más escaso.

1.5. PRINCIPALES ZONAS O CENTROS DE CONSUMO DEL PRODUCTO.

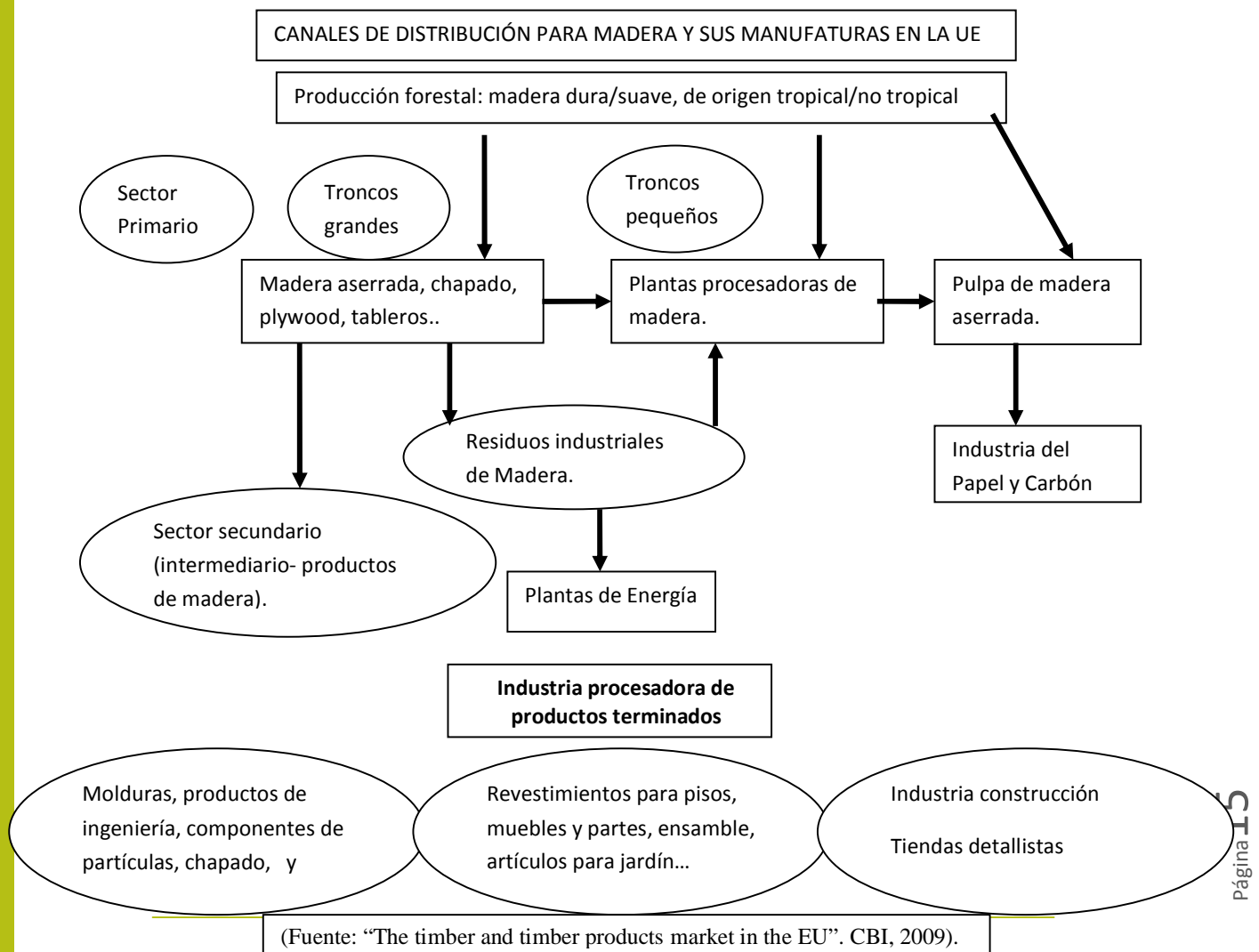
El consumo es parejo durante todo el año en todos los países de Europa pero en Alemania es en un porcentaje mayor con respecto al resto del continente sin resaltar ninguno de los 16 estados (Bundesland) en particular.

VI. CANALES DE COMERCIALIZACIÓN Y DISTRIBUCIÓN

Canales de distribución:

La ruta del productor/ fabricante dependerá muchas veces del consumidor final, e incluso del tipo de madera que se comercialice. La industria se divide en sector primario y sector secundario. La primaria, consiste en llevar los procesos forestales a productos semiterminados; y el secundario, se da valor agregado en productos de transformación, tales como muebles, productos madereros para el hogar, puertas y ventanas, materiales de construcción, etc.

A continuación en el esquema, se describe la forma en cómo se comercializa la madera, desde sus troncos (que pueden ser largos o medianos) hasta la planta manufacturera y procesadora, pasando de último por los diferentes tiendas de distribución.



Para trámites aduaneros se necesita solo el permiso del SAG, a su vez para la importación a Alemania el importador solo pedirá el sello FSC (Forest Stewardship Council), o PEFC (Programme for the Endorsement of Forest Certification) al proveedor chileno. Al comprador le preocupa solo la buena calidad de la madera, es decir primera calidad (sin manchas, sin nudos, etc.) y en su distribución si hubiera algún intermediario (slotting fees) lo debería pagar el proveedor y no el comprador previo acuerdo entre las partes.

Ahora el acuerdo sobre el traslado desde que puerto paga el vendedor y desde que trayecto paga el Importador (FOB y CIF, etc.) es solo el acuerdo entre ellos y no esta regulado por ninguna norma.

VII. PRECIOS DE REFERENCIA



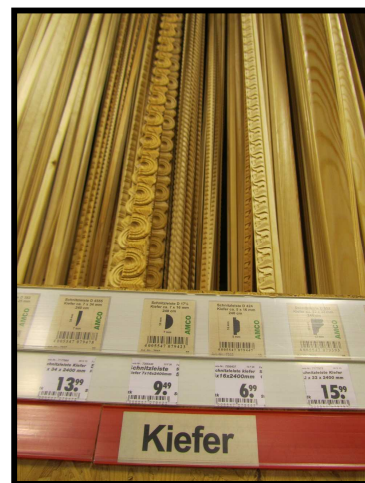
Contrachapado de Pino
 1200x600x6mm. Precio 12,99 euros
 1200x600x4mm. Precio 9,99 euros
 1200x600x10mm. Precio 17,99 euros



Cubierta de Roble
 2400x600x27mm
 Precio 74,99 euros



Molduras de Roble
 14x14mm, 240 cm 5,39 euros
 22x38mm, 240 cm 11,79 euros
 10x60mm, 240 cm 12,79 euros



Molduras talladas de Pino
 7x34mm, 240 cm 13,99 euros
 7x16mm, 240 cm 9,49 euros
 5x16mm, 240 cm 6,99 euros

VIII. ESTRATEGIAS Y CAMPAÑAS DE PROMOCIÓN UTILIZADAS POR LA COMPETENCIA

No existen campañas registradas en relación a los productos Roble y Pino, sin embargo es importante subrayar que países como Brasil en el plano sudamericano tiene un mayor reconocimiento que Chile como productores de madera por parte de los importadores.

El producto tiene poco valor agregado y la proximidad geográfica es lo más relevante para entrar al mercado. Alemania, Austria y Bélgica son los proveedores más importantes, no obstante, por ejemplo el pino brasilero en 2008 esta bien colocado en el mercado Europeo en el “retail” con su pino Elliotti. El concurrente principal de Chile es entonces Brasil y el valor del transporte parece ser la variable relevante para este producto.

- Promoción a través de revistas especializadas como:

www.holzwerken.net

www.woodmagazine.com/woodworking-tips/editorial-extras/visiting-fein-and-festool-power-tools-in-germany/

- También en tiendas especializadas en muebles, que ofrecen entre sus productos artículos de Roble y Pino como:

www.wagner-moebel.de/

www.home24.de/catalogsearch/result/?q=Kiefer+massiv%2C+gelaugt+%26+ge%C3%B6lt%2C+holzfarben&queryFromSuggest=true&userInput=KIEFER

www.bader.de/bader/displayProduct.do?product=Vc0000004X7L&categoryCode=nc000091

www.ikea.com/de/de/search/?query=eiche

IX. CARACTERÍSTICAS DE PRESENTACIÓN DEL PRODUCTO

Tienda Baumarkt München (materiales para la construcción):

Tableros contrachapados de Pino.



- Tablero 1200x600x4mm. Precio 9,99 euros**
- Tablero 1200x600x6mm. Precio 12,99 euros**
- Tablero 1200x600x10mm. Precio 17,99 euros**

X. SUGERENCIAS Y RECOMENDACIONES

Recomendaciones enfocadas primordialmente al subsector o producto.

Se sugiere que el proveedor nacional sea más flexible con el mercado alemán, ajustarse a medidas y tipos de corte. Así como se ajusto en un momento a las peticiones de clientes de USA, debería ahora flexibilizarse con las exigencias de los importadores del mercado alemán y así poder entrar a este mercado.

Además debemos hacer énfasis en la importancia que tienen las certificaciones (FSC, PEFC) para el importador y consumidor final alemán, ya que eso refleja la calidad del producto y su origen.

No se importará el producto si no tiene alguna de las dos certificaciones.

En entrevista con importadores alemanes recalcaron la importancia de contar con proveedores de confianza, y que si Chile ofreciera productos de primera calidad y buenos proveedores no habría inconvenientes en cerrar negocios entre Alemania y Chile.

XI. FERIAS Y EVENTOS LOCALES A REALIZARSE EN EL MERCADO EN RELACIÓN AL PRODUCTO

Feria	Fechas	Ciudad	Página Web	Contacto
Ligna	06.05 -10.05.2013	Hannover	www.ligna.de	Marcus Eibach
Forst&Holz	16.03-18.03.2012	Dresden	www.forst-holz-dresden.de	Brigitte Fronert
Bauen & Wohnen	08.03-11.03.2012	Bremen	www.bau-messen.de	Dietrich Rengstorf
Dach+Holz	31.01-03.02.2012	Stuttgart	www.dach-holz.de	Dieter Dohr
Holz-handwerk	21.03-24.03.2012	Nürnberg	www.holz-handwerk.de	Markus Wenzel
Deutsche Baumpflegetage	08.05-10.05.2012	Augsburg	www.forum-baumpflege.de/	Dirk Dujesiefken
Branchentag Holz in Köln	29.10-30.10.2013	Köln	www.branchentag.de/	Hein Denneboom
Haus Holz Energie	13.04-15.04.2012	Stuttgart	www.messe-sauber.de	Marion Boblenz

XIII. FUENTES RELEVANTES DE INFORMACIÓN EN RELACIÓN AL PRODUCTO

Sitio Internet IHB. Red de la Industria Maderera www.ihb.de

Asociación Maderera Alemana www.holzhandel.de

Buscador de empresas Madereras www.wlw.de/start/wlw_dach/DE/de/index.html