



INFORME DE EXPORTACIONES
PROCHILE REGIÓN DE COQUIMBO

PERIODO
ENERO – DICIEMBRE 2013

I. PRESENTACIÓN GENERAL DE LA REGIÓN

La Región de Coquimbo tiene una superficie de 40.579,9 km², que representa el 5,4% del territorio nacional.

Sus límites y lo que determina sus características geográficas y económicas son: el Océano Pacífico al oeste; al este el cordón montañoso de los Andes; al norte la Región de Atacama con sus condiciones desérticas; y al sur la Región de Valparaíso.

Está formada por tres provincias: Elqui, Limarí y Choapa, que en conjunto reúnen 15 comunas.

2



La economía regional está basada fundamentalmente en:

Minería:

La región de Coquimbo es importante productora de cobre, hierro y manganeso, existiendo además yacimientos de oro, plata y plomo. Entre los minerales no metálicos se destacan piedra combarbalita y lapislázuli.

Agricultura:

Pese a la situación hídrica, los valles de Elqui, Limarí y Choapa contribuyen a la economía de la región con diversos cultivos hortícolas y frutícolas, favorecidos por las condiciones climáticas con que cuentan. Destacan productos como las aceitunas, que se han incorporado a la industria de los aceites de oliva, así como las papayas, damascos, frutos secos, uvas, paltas y cítricos. Renombre regional se ha logrado gracias al desarrollo de las industrias del vino y pisco, que llevan el nombre de Chile y de sus valles a las mesas de miles de consumidores en todo el mundo.

En la ganadería resalta la actividad caprina, que permite obtener quesos de cabra que hoy se clasifican dentro de la oferta gourmet y que se han priorizado en la Mesa de Calidad e Inocuidad Alimentaria.

Pesca:

Desde la extensa costa que recorre toda esta región se cultivan y/o extraen -industrial o artesanalmente- pescados, especialmente sardinas, jurel y pez espada, además de ostiones, camarones y jibias, entre otros. Todos estos productos se comercializan frescos, congelados, deshidratados y/o en conserva. También existe una creciente oferta de algas y microalgas, fruto de la recolección y cultivo.

Servicios:

Si bien no se destaca aún como una de las fuentes de ingresos más relevantes en materia de exportaciones, el turismo regional se ha convertido en una importante actividad económica, con variada oferta cultural, astronómica, de playa, entre otras alternativas que aportan un sello diferenciador a esta región. Del mismo modo servicios mineros y educacionales se proyectan positivamente. El desarrollo de softwares y videojuegos, además de servicios de ingeniería, se incorporan a la oferta regional con un prometedor futuro de internacionalización.

II. EXPORTACIONES REGIONALES TOTALES

Durante el año **2013 (enero-diciembre)** los envíos de la Región de Coquimbo al mundo alcanzaron los **US\$ 4.901.551.617,17.**, correspondientes al 6,42% del total exportado por Chile en igual período.

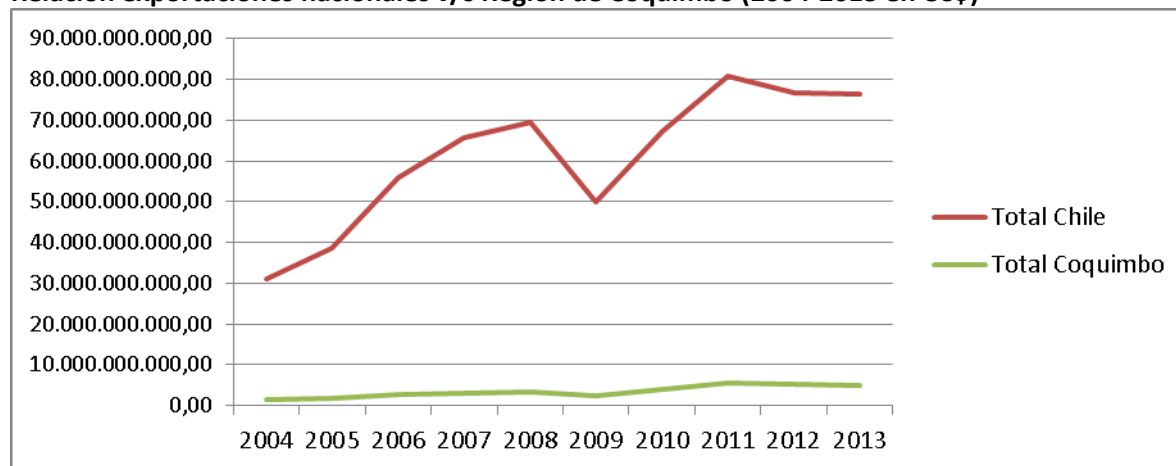
Evolución de exportaciones del país y de la región en los 10 últimos años (US\$)

Año Exportaciones	Total Chile	Total Coquimbo	% Exportaciones Región Coquimbo v/s país	Variación % de exportaciones regionales
2004	30.901.090.366,37	1.332.101.337,79	4,31	68,60
2005	38.597.659.780,79	1.864.308.557,87	4,83	39,95
2006	55.883.552.754,06	2.710.297.097,88	4,85	45,38
2007	65.787.557.877,80	2.969.100.587,32	4,51	9,55
2008	69.579.532.398,30	3.403.597.616,64	4,89	14,63
2009	49.937.951.494,55	2.247.641.475,70	4,50	-33,96
2010	67.425.224.757,29	3.893.503.625,63	5,77	73,23
2011	80.765.445.832,14	5.459.033.840,09	6,76	40,21
2012	76.791.198.205,92	5.330.725.240,46	6,94	-2,35
2013	76.290.861.910,64	4.901.551.617,17	6,42	-8,05

Fuente ProChile

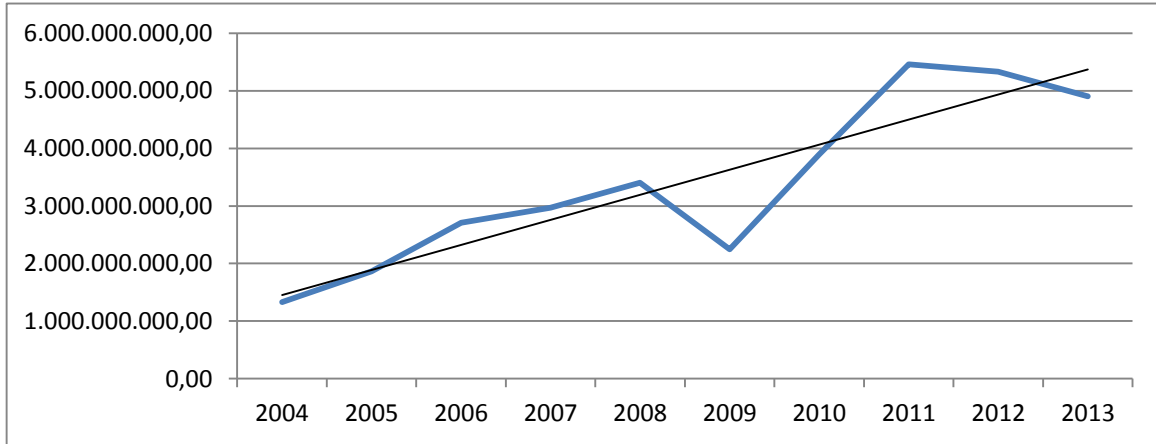


Relación exportaciones nacionales v/s Región de Coquimbo (2004-2013 en US\$)



Fuente ProChile

Evolución anual de las exportaciones Región de Coquimbo (2004-2013 en US\$)



Fuente ProChile

La representación del comportamiento de las exportaciones 2004 – 2013 y la línea de tendencia muestran que, en promedio, el crecimiento exportador de la Región de Coquimbo en los últimos diez años ha sido constante. La baja ocurrida el año 2009 y que afectó a todo el país, se produjo debido a la crisis económica internacional, pero tras ello se retomó una tendencia positiva.

En cuanto a la caída registrada por la región en 2013, podemos señalar que en gran parte se debió al sector minero, puesto que el cobre, uno de los principales productos de la oferta exportadora, se vio perjudicado por factores como menores leyes en las operaciones, la demanda y los precios internacionales.

Exportaciones chilenas totales según región (US\$)

Región	2013
Antofagasta	25.535.848.231
Metropolitana	11.309.801.035
Valparaíso	5.961.886.386
Atacama	5.756.671.603
Bío Bío	5.235.858.208
Coquimbo	4.901.551.617
Los Lagos	4.188.449.519
Libertador B. O`Higgins	3.895.043.769
Tarapacá	3.829.015.409
Maule	2.303.081.639
La Araucanía	605.477.125
Magallanes	604.051.794
Los Ríos	453.794.982
Aysén	333.901.675
Arica y Parinacota	225.527.271
Reexportación	1.150.901.646
Total general	76.290.861.910

FUENTE: Inteligencia Comercial de ProChile, con cifras del Servicio Nacional de Aduanas.

Las exportaciones regionales en 2013 representaron el 6,42% de las exportaciones totales de nuestro país y, pese a la disminución de 8,05% en relación a 2012, se mantuvo como la sexta región económica a nivel nacional.

Evolución mensual de exportaciones de la Región de Coquimbo (Últimos 2 años en US\$)

MESES	2012	2013
Enero	556.410.564,90	553.064.368,70
Febrero	385.653.772,43	555.395.288,98
Marzo	405.739.246,43	470.824.885,02
Abril	452.816.752,53	443.782.327,81
Mayo	487.883.869,87	418.074.155,33
Junio	394.969.479,22	296.578.488,95
Julio	464.954.281,21	377.480.474,91
Agosto	420.078.606,36	382.432.635,28
Septiembre	444.446.989,75	316.358.379,11
Octubre	465.324.211,63	439.647.256,47
Noviembre	521.900.529,23	309.063.365,56
Diciembre	330.546.936,90	338.849.991,05
Totales	5.330.725.240,46	4.901.551.617,17

Fuente ProChile

De las cifras expuestas se puede observar que febrero fue el mes con las mayores exportaciones regionales durante 2013, seguido de enero, mes que había liderado los envíos en 2011 y 2012. Por otra parte, el mes de junio registró las menores cifras del último año.

Exportaciones Región de Coquimbo por sector productivo

	Enero - Diciembre		Var %	Var US\$	% Total 2013
	2012	2013			
Minerales	4.811.250.101	4.344.322.563	-10%	-466.927.538	88,63%
Productos Agropecuarios	344.597.720	376.159.626	9%	31.561.906	7,67%
Productos del Mar	101.947.045	108.664.967	7%	6.717.922	2,22%
Vinos	26.433.832	25.770.638	-3%	-663.194	0,53%
Manufacturas	23.051.528	25.087.033	9%	2.035.505	0,51%
Servicios	22.923.985	20.412.485	-11%	-2.511.500	0,42%
Industria Forestal	135.958	756.233	456%	620.274	0,02%
No Comercio	385.071	378.073	-2%	-6.999	0,01%
Total general	5.330.725.240	4.901.551.617	-8%	-429.173.623	100,00%

Fuente: ProChile Coquimbo en base a cifras del Servicio Nacional de Aduanas

La tabla anterior contiene las cifras de exportaciones FOB de la región, agrupadas en los grandes sectores productivos.

Los mayores montos exportados durante los últimos dos años provienen del sector minero que, pese a la baja de US\$ 466,9 millones en los valores FOB del año 2013, se mantiene como el grupo productivo-exportador más importante de la región, representando el 88,63% del total enviado por la región al mundo.

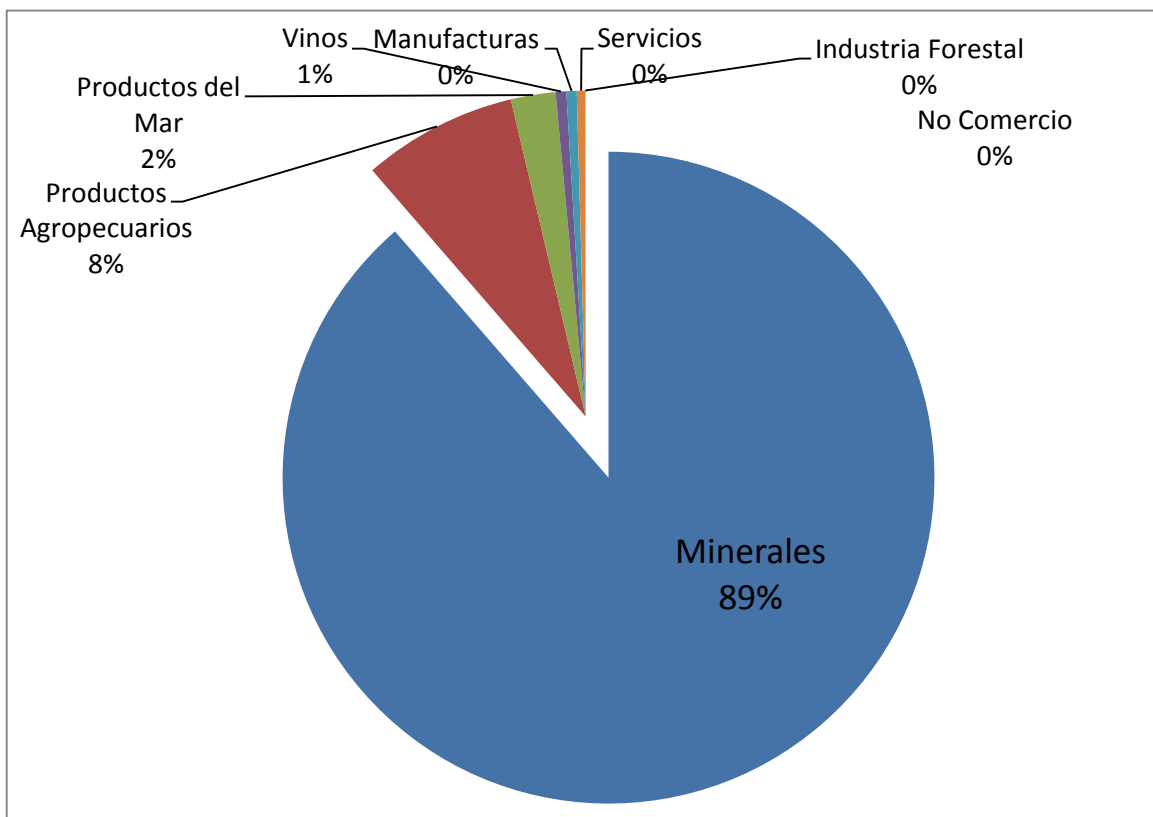
El segundo sector en importancia, aunque muy lejos del primero, es el de productos y alimentos agropecuarios, que equivale a un 7,67% del total exportado. Al contrario de lo que se esperaba - dada la problemática permanente que la región enfrenta a raíz de la sequía, además de las heladas registradas en 2013- el sector presentó un alza de US\$ 31 millones en sus exportaciones, es decir, 9% superior a igual etapa anterior. Es importante resaltar que el período productivo y de cosecha de productos como la uva, no corresponde en esta región al período calendario analizado en el presente reporte, por lo que existe la posibilidad de importantes variaciones en diciembre o enero entre un año y otro. Del mismo modo, no todas las exportaciones regionales son originarias de los valles de Elqui, Limarí y Choapa, pero sí pertenecen a empresas con presencia regional.

Podemos destacar además el gran crecimiento logrado en el mismo período por las exportaciones del sector de la industria forestal, que pese a ser menores aún en dólares retornados, se vieron incrementadas en 456% entre 2012 y 2013.

La representatividad de cada uno de los sectores se muestra a continuación. Este gráfico confirma

la gran dependencia del sector minero que aún tiene la región. Dentro de rubro, gran parte de la oferta se concentra en exportaciones de cobre.

Principales productos exportados por sector productivo en la Región de Coquimbo, año 2013 (Enero-Dic)



Fuente: ProChile Coquimbo en base a cifras del Servicio Nacional de Aduanas

En la siguiente tabla se ofrece un desglose de los envíos de la Región de Coquimbo, que considera los 30 mayores productos en valor FOB exportados en el año 2013. La lista es encabezada por la minería del cobre, seguida a gran distancia por las exportaciones de hierro, uva y oro.

Pese a la problemática señalada anteriormente, la oferta agro alimentaria regional es diversa y está en constante evolución. En ésta área se destaca la producción agrícola y exportación de uvas, cítricos y paltas. Los frutos secos mantienen una tendencia positiva, especialmente la oferta de nueces, con un incremento del 375%.

Exportaciones Región de Coquimbo. Detalle de los 30 principales productos por sector 2012-2013

	Enero - Diciembre		Var %
	2012	2013	

Cobre	3.999.451.056	3.900.112.624	-2%
Hierro	344.100.709	256.485.366	-25%
Fruta Fresca: Uva	202.353.627	219.015.961	8%
Oro	460.355.286	185.598.705	-60%
Fruta Fresca: Cítricos	57.806.097	58.159.730	1%
Algas	25.207.499	32.905.475	31%
Fruta Fresca: Paltas	23.693.689	29.887.256	26%
Jugos Concentrados de Frutas y Hortalizas	17.962.057	21.610.260	20%
Harinas de Pescado y Crustáceo	11.535.867	20.666.791	79%
Servicios	22.923.985	20.412.485	-11%
Jibias	23.869.771	20.077.799	-16%
Sustancias Químicas Básicas, excepto los abonos	18.641.157	16.280.696	-13%
Fruta Fresca: Berries	9.855.828	11.400.477	16%
Demás crustáceos	11.792.478	9.717.886	-18%
Vino granel: Blanco	12.612.457	8.062.585	-36%
Frutos Secos: Nueces	1.405.301	6.669.614	375%
Pez espada	10.372.336	6.387.648	-38%
Vino granel: Los demás	448.560	5.554.620	1138%
Deshidratados de Frutas y Hortalizas	6.484.328	5.075.052	-22%
Vino granel: Tinto	4.941.256	4.460.871	-10%
Demás pescados	3.109.786	3.863.581	24%
Aceite de Oliva	1.609.989	3.848.620	139%
Vino envasado: Tinto	4.710.191	3.649.623	-23%
Ostiones	3.754.107	3.130.925	-17%
Jurel	1.470.291	2.795.735	90%
Maquinaria mecánica, equipo y partes	706.494	2.561.407	263%
Fruta Fresca: Cerezas	351.837	2.402.363	583%
Abulón	1.735.047	2.344.577	35%
Fruta Fresca: Peras	848.891	2.201.269	159%
Pisco	2.387.863	2.125.420	-11%
Total General	5.330.725.240	4.901.551.617	-8%

Fuente: ProChile en base a cifras del Servicio Nacional de Aduanas

En cuanto a la industria de bebidas alcohólicas, se exportan vinos de variedades blancas y tintas de los valles de Elqui y Limarí, con calidad reconocida mundialmente. Del listado de productos con mayores valores FOB, el que presentó el mayor crecimiento porcentual de montos exportados entre el año 2012 y 2013 es el de la partida “Vino granel: Los demás”, con 1.138% de incremento.

El pisco cerró con una baja del 11%, pese a lo cual se mantiene como una de las principales exportaciones de la región, lo que confirma que se trata de una bebida con identidad e historia, que contribuye al desarrollo y posicionamiento de una imagen diversa.

Destacable es también el 139% de crecimiento mostrado por las exportaciones de aceite de oliva, que

confirmó la tendencia positiva del período anterior.

Productos del mar también destaca con una gran variedad de productos que incluyen pescados, mariscos y crustáceos en diversas formas de venta: congelado, seco o en conserva. Asimismo, la comercialización de algas y harinas de pescado y crustáceos ha tenido un desarrollo sostenido en los últimos años, con tasas de crecimiento del 31% y 79%, respectivamente.

Principales productos exportados

Según datos del Servicio Nacional de Aduanas, durante el año 2013 (enero-diciembre), la Región de Coquimbo exportó 321 partidas arancelarias de diferentes productos.

Principales productos exportados por la Región de Coquimbo (millones de US\$)

Etiquetas de fila	2010	2011	2012	2013	2012/2013	
					Var %	Var US\$
Total General	3.894	5.459	5.331	4.902	-8%	-429
Cobre	2.919	4.194	3.999	3.900	-2%	-99
Hierro	160	344	344	256	-25%	-88
Fruta Fresca: Uva	247	335	202	219	8%	17
Oro	34	150	460	186	-60%	-274
Fruta Fresca: Cítricos	49	572	58	58	1%	0
Algas	22	24	25	33	31%	8
Fruta Fresca: Paltas	37	37	24	30	26%	6
Jugos Concentrados de Frutas y Hortalizas	23	19	18	22	20%	4
Harinas de Pescado y Crustáceo	34	25	12	21	79%	9
Servicios	6	42	23	20	-11%	-3
Jibias	16	44	24	20	-16%	-4
Sustancias Químicas Básicas, excepto los abonos	16	20	19	16	-13%	-3
Fruta Fresca: Berries	8	12	10	11	16%	1
Demás crustáceos	7	8	12	10	-18%	-2
Vino granel: Blanco	3	8	13	8	-36%	-5
Total 15 primeros productos	3.581	5.834	5.243	4.810		

Fuente: ProChile en base a cifras del Servicio Nacional de Aduanas - Productos ordenados según su participación 2013.

Los 15 principales productos exportados por la Región de Coquimbo durante la presente década pertenecen principalmente a los sectores minero y agrícola, y concentran el 98% del total de los envíos.

Principales alzas y bajas de productos 2012-2013

Del universo de productos que se elaboran o extraen desde esta región, los que registraron los mayores crecimientos en sus montos FOB exportados (independiente de su posicionamiento en el ranking general), son los siguientes:

Productos con los 10 mayores incrementos de exportación

Cifras en millones de dólares

Etiquetas de fila	2012	2013	2012/2013	
			Var %	Var US\$
Fruta Fresca: Uva	202	219	8%	17
Harinas de Pescado y Crustáceo	12	21	79%	9
Algas	25	33	31%	8
Fruta Fresca: Paltas	24	30	26%	6
Frutos Secos: Nueces	1	7	375%	6
Vino granel: Los demás	0,4	6	1138%	6
Jugos Concentrados de Frutas y Hortalizas	18	22	20%	4
Aceite de Oliva	2	4	139%	2
Fruta Fresca: Cerezas	0,4	2	583%	2
Maquinaria mecánica, equipo y partes	0,7	3	263%	2

Fuente: ProChile en base a cifras del Servicio Nacional de Aduanas

De acuerdo a los datos mostrados en la tabla anterior, las mayores alzas en montos corresponden principalmente a bienes del rubro alimentario, productos del mar, agrícola y agroindustria. Porcentualmente, el mayor incremento fue aportado por vino a granel, seguido de cerezas.

No obstante lo anterior, los montos distan aún bastante de las cifras exportadas por productos de la minería, pese a que éstos protagonizaron las mayores bajas en el período analizado.

Productos con las 10 mayores bajas de exportación 2011-2013

Cifras en millones de dólares

Etiquetas de fila	2012	2013	2012/2013	
			Var%	Var US\$
Oro	460	186	-60%	-274
Cobre	3.999	3.900	-2%	-99
Hierro	344	256	-25%	-88

Plata	6	2	-72%	-4
Vino granel: Blanco	13	8	-36%	-5
Demás moluscos	5	1	-87%	-4
Pez espada	10	6	-38%	-4
Jibias	24	20	-16%	-4
Servicios	23	20	-11%	-3
Sustancias Químicas Básicas, excepto los abonos	19	16	-13%	-3

Fuente: ProChile en base a cifras del Servicio Nacional de Aduanas

Ingreso y salida de productos 2012-2013

El proceso exportador nacional y regional es dinámico, como demuestran las siguientes tablas que contienen los diez principales productos que dejaron de ser enviados al mundo, y aquellos que ingresaron o se reincorporaron a la lista de bienes comercializados por la Región de Coquimbo el año 2013.

Respecto de los productos que se dejaron de exportar, no existe un sector específico que destaque por sobre los otros y en la mayoría de los casos los montos involucrados son pequeños, por lo que podrían ser considerados como muestras o exploraciones de negocios.

Principales productos que se dejaron de exportar Cifras de US\$

Etiquetas de fila	2012/2013			
	2012	2013	Var%	Var US\$
Sueros Lácteos	108.375	0	-100%	-108.375
Fibras Textiles, lana	55.098	0	-100%	-55.098
Mantequilla	52.839	0	-100%	-52.839
Aceites Vegetales, excepto oliva	41.270	0	-100%	-41.270
Reineta	36.100	0	-100%	-36.100
Envases Metálicos	33.942	0	-100%	-33.942
Marroquinería	27.680	0	-100%	-27.680
Sardinas	20.728	0	-100%	-20.728
Tuberías y Accesorios	15.870	0	-100%	-15.870
Pinturas y Tintas	11.700	0	-100%	-11.700

Fuente: ProChile en base a cifras del Servicio Nacional de Aduanas

Principales productos incorporados en lista de exportaciones Cifras de US\$

Etiquetas de fila	2012/2013				
	2011	2012	2013	Var%	Var US\$
Leche en polvo	0	0	1.470.545	-	1.470.545
Frutos Secos: Avellanas	0	0	173.132	-	173.132
Hortalizas Frescas: Ajos	65.550	0	92.424	-	92.424
Celulosa	0	0	64.941	-	64.941

Total General	413,5	534,1	366,6	397,1	8%	30,5	100%	100%	-
Fruta Fresca: Uva	246,5	335,5	202,4	219,0	8%	16,7	55,20%	55,15%	55,15%
Fruta Fresca: Cítricos	49,4	57,2	57,8	58,2	1%	0,4	15,77%	14,65%	69,80%
Fruta Fresca: Paltas	37,4	37,2	23,7	29,9	26%	6,2	6,46%	7,53%	77,33%
Jugos Concentrados de Frutas y Hortalizas	23,0	18,7	18,0	21,6	20%	3,6	4,90%	5,44%	82,77%
Fruta Fresca: Berries	8,1	11,8	9,9	11,4	16%	1,5	2,69%	2,87%	85,64%
Vino granel: Blanco	2,5	8,3	12,6	8,1	-36%	-4,5	3,44%	2,03%	87,67%
Frutos Secos: Nueces	0,8	2,7	1,4	6,7	375%	5,3	0,38%	1,68%	89,35%
Vino granel: Los demás	0,0	0,5	0,4	5,6	1138%	5,1	0,12%	1,40%	90,75%
Deshidratados de Frutas y Hortalizas	6,7	5,5	6,5	5,1	-22%	-1,4	1,77%	1,28%	92,03%
Vino granel: Tinto	0,1	0,2	4,9	4,5	-10%	-0,5	1,35%	1,12%	93,15%
Aceite de Oliva	0,5	2,0	1,6	3,8	139%	2,2	0,44%	0,97%	94,12%
Vino envasado: Tinto	4,0	5,7	4,7	3,6	-23%	-1,1	1,28%	0,92%	95,04%
Fruta Fresca: Cerezas	1,4	0,7	0,4	2,4	583%	2,1	0,10%	0,60%	95,64%
Fruta Fresca: Peras	1,1	3,2	0,8	2,2	159%	1,4	0,23%	0,55%	96,20%
Pisco	1,4	1,4	2,4	2,1	-11%	-0,3	0,65%	0,54%	96,73%

Fuente: ProChile en base a cifras del Servicio Nacional de Aduanas

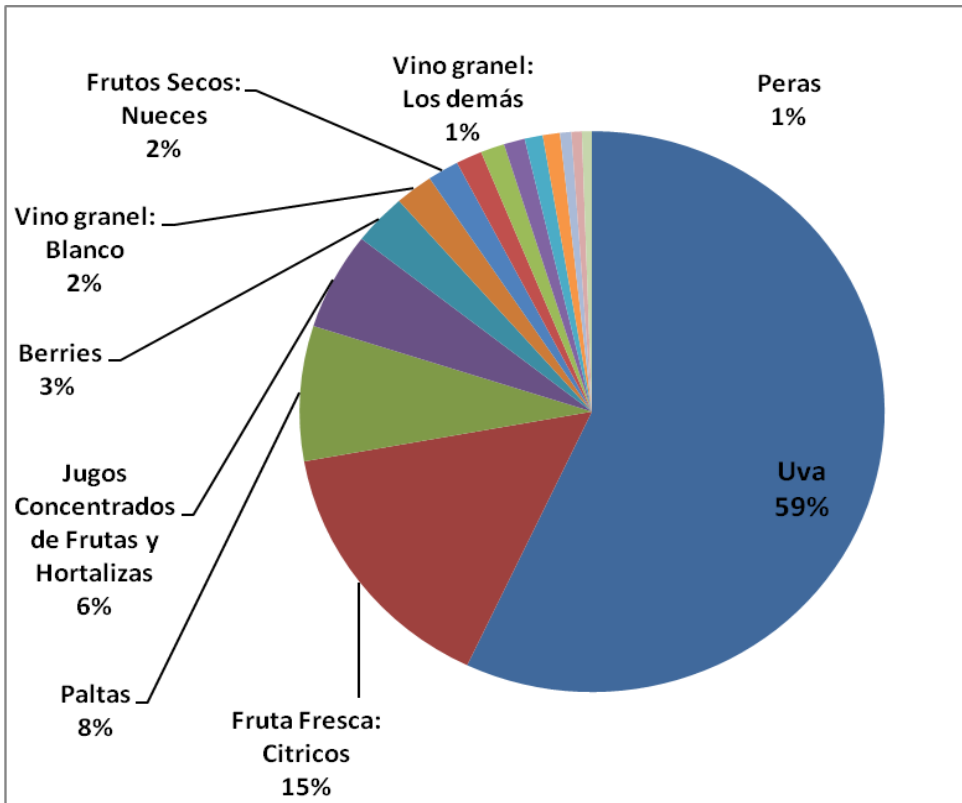
14

Cuando hablamos de productos agrícolas exportados por la Región de Coquimbo, uvas, cítricos y paltas aparecen como los más importantes y son los que tradicionalmente se producen en los valles regionales.

Entre los principales bienes exportados por el agro se encuentran también algunos con mayor grado de procesamiento como vinos, jugos concentrados y deshidratados.

Es importante reiterar que el ciclo productivo de la fruta, particularmente de la uva, no dice relación directa con un año calendario, pudiendo presentar variables importantes según sea el mes en que se inicien o terminan las cosechas.

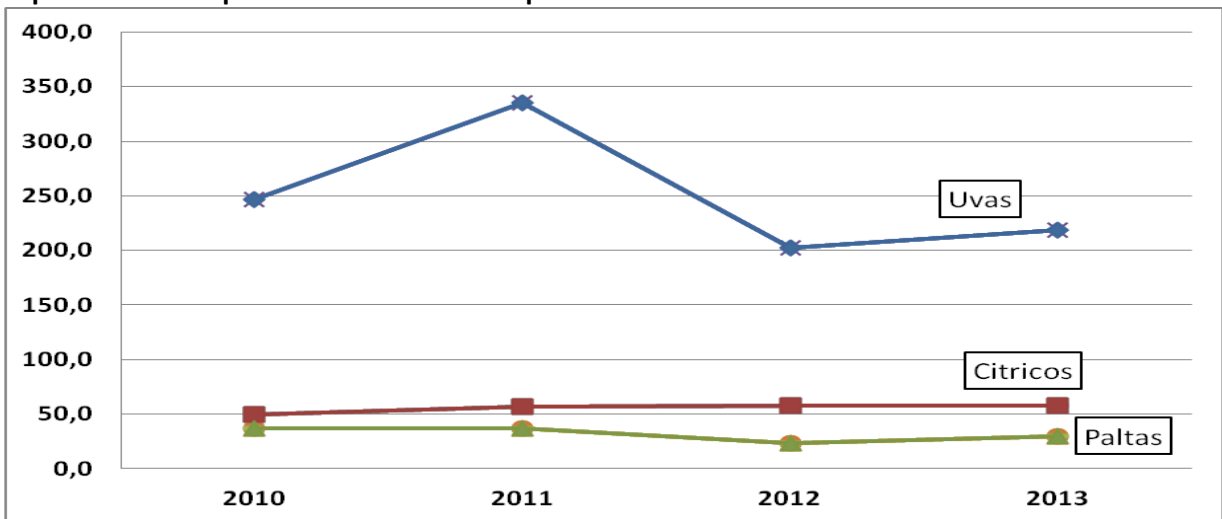
Exportaciones Coquimbo 2013. Alimentos Agropecuarios



Fuente: ProChile en base a cifras del Servicio Nacional de Aduanas

El siguiente gráfico muestra cómo ha sido el comportamiento de ventas anuales de las principales frutas de la región, en un período de cuatro años.

Exportaciones Coquimbo 2010-2013. Principales Frutas



Fuente: ProChile en base a cifras del Servicio Nacional de Aduanas. Cifras en millones de dólares

SECTOR PRODUCTOS DEL MAR

Exportaciones Coquimbo 2010-2013. Productos del Mar

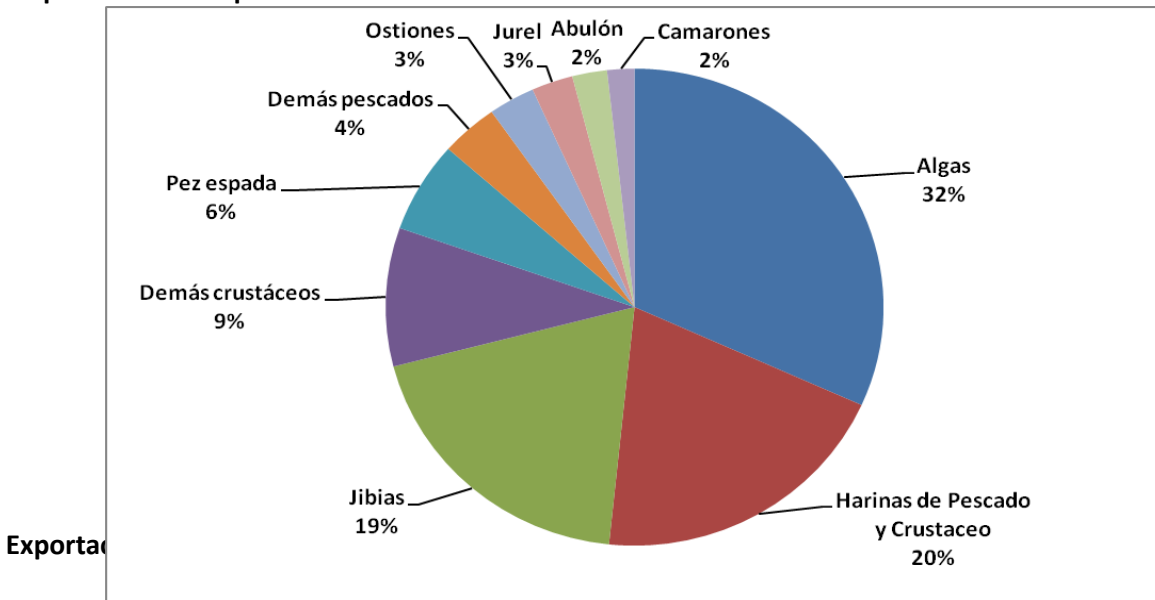
Etiquetas de fila	2010	2011	2012	2013	2012/2013		%Total 2013	% Acumulado 2013
					Var%	Var US\$		
Total General	120	132	102	109	7%	7	100%	-
Algas	22	24	25	33	31%	8	30,28%	30,28%
Harinas de Pescado y Crustáceo	34	25	12	21	79%	9	19,02%	49,30%
Jibias	16	44	24	20	-16%	-4	18,48%	67,78%
Demás crustáceos	7	8	12	10	-18%	-2	8,94%	76,72%
Pez espada	10	11	10	6	-38%	-4	5,88%	82,60%
Demás pescados	1	0	3	4	24%	1	3,56%	86,15%
Ostiones	6	6	4	3	-17%	-1	2,88%	89,04%
Jurel	17	4	1	3	90%	1	2,57%	91,61%
Abulón	0	0	2	2	35%	1	2,16%	93,77%
Camarones	1	1	0	2	848%	2	1,69%	95,46%
Bacalao de profundidad	0	0	0	1	1210%	1	0,89%	96,35%
Salmón y trucha	1	1	1	1	-29%	0	0,83%	97,18%
Langostas	0	1	2	1	-59%	-1	0,80%	97,98%
Locos	1	0	0	1	822%	1	0,68%	98,65%
Demás moluscos	4	5	5	1	-87%	-4	0,56%	99,21%

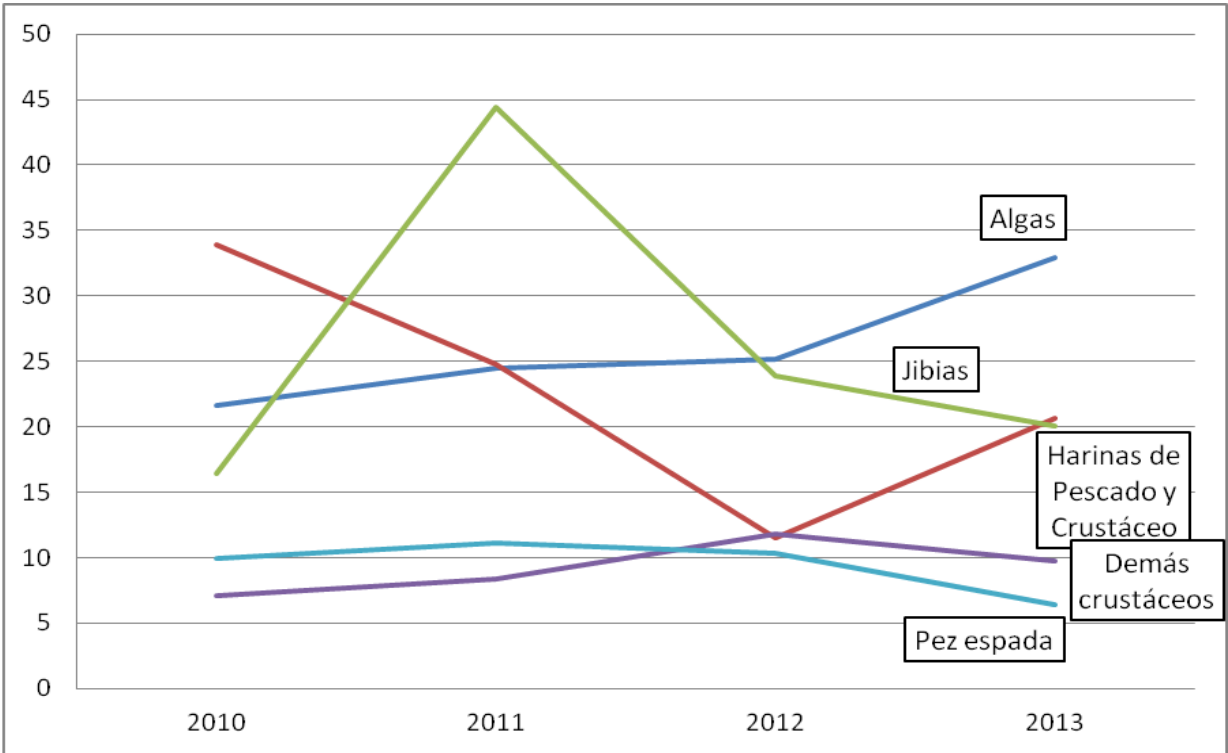
Fuente: ProChile en base a cifras del Servicio Nacional de Aduanas Cifras en millones de dólares

Las algas, con más de US\$33 millones, se convirtieron en el producto de este sector con mayor posicionamiento en 2013 y su crecimiento ha sido sostenido en los últimos años.

Las harinas de pescado y crustáceos, además de la jibia, ocupan destacados lugares en sus distintas formas de comercialización, tal y como lo muestra el siguiente gráfico:

Exportaciones Coquimbo 2013. Productos del Mar





Fuente: ProChile en base a cifras del Servicio Nacional de Aduanas
Cifras en millones de dólares

En el gráfico anterior se puede observar el comportamiento de los cinco productos del mar más destacados durante los años 2010 y 2013. Las algas muestran un crecimiento contante, mientras que la jibia en distintas formas presenta un peak en 2011 y una baja en 2013.

Por su parte, las harinas de pescado retoman el crecimiento en 2013 después de años con tasas negativas. Por último, el pez espada registra una baja luego de haber mantenido un comportamiento estable.

SECTOR MINERIA

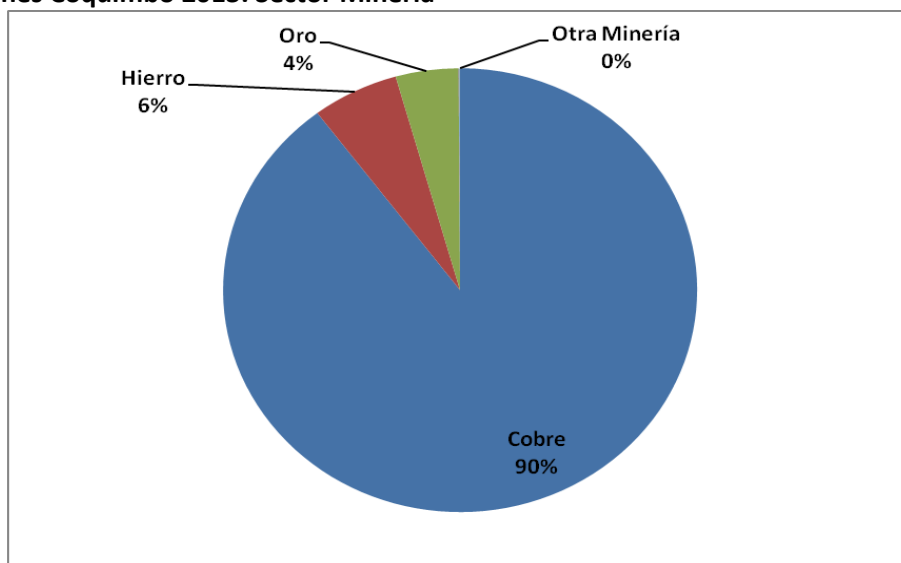
Exportaciones Coquimbo 2010-2013. Sector Minería

Etiquetas de fila	2010	2011	2012	2013	2012/2013		%Total 2012	%Total 2013	% Acm. 2013
					Var%	Var US\$			
Total general	3.328,66	4.724,32	4.812,28	4.346,75	-10%	-465,53	100%	100%	-
Cobre	2.919,12	4.193,99	3.999,45	3.900,11	-2%	-99,34	83,11%	89,72%	89,72%
Hierro	159,58	344,44	344,10	256,49	-25%	-87,62	7,15%	5,90%	95,63%
Oro	34,00	150,49	460,36	185,60	-60%	-274,76	9,57%	4,27%	99,90%
Plata	4,98	4,63	6,42	1,77	-72%	-4,65	0,13%	0,04%	99,94%
Manufacturas de Cobre y sus aleaciones	0,13	0,03	0,30	1,72	473%	1,42	0,01%	0,04%	99,98%
Metales no ferrosos	0,10	0,17	0,25	0,37	50%	0,12	0,01%	0,01%	99,98%
Otra Minería	210,36	30,52	0,92	0,36	-61%	-0,57	0,02%	0,01%	99,99%
Productos Hierro y Acero	0,40	0,05	0,48	0,33	-30%	-0,15	0,01%	0,01%	100,00%

Fuente: ProChile en base a cifras del Servicio Nacional de Aduanas
Cifras en millones de dólares

18

Exportaciones Coquimbo 2013. Sector Minería



Fuente: ProChile en base a cifras del Servicio Nacional de Aduanas
Cifras en millones de dólares

Confirmando lo señalado anteriormente, el sector minero se presenta como el más importante de la región, con una gran dependencia del cobre, aun cuando éste ha presentado tasas de crecimiento negativas en los últimos tres años. Más atrás se ubican la minería del hierro y los

metales preciosos, principalmente el oro, que pese a registrar una caída del 60%, vuelve a montos levemente superiores a los del año 2012.

Al comparar los envíos de cobre y aquellos productos considerados en la categoría “no cobre”, se observa que se mantiene una alta dependencia de las exportaciones basadas en el mineral (80%), independiente de los montos exportados.

Exportaciones Región de Coquimbo. Cobre – No cobre (US\$ millones)

	2009	2010	2011	2012	2013
Cobre	1.510	2.919	4.194	3.999	3.900
No Cobre	738	974	1.265	1.331	1.001
Total General	2.248	3.894	5.459	5.331	4.902
% No Cobre	33%	25%	23%	25%	20%

Fuente: ProChile en base a cifras del Servicio Nacional de Aduanas

19

Exportaciones Región de Coquimbo 2012-2013. Cobre-No Cobre (US\$)

	Enero - Diciembre		Var %	Var US\$	% Total 2013
	2012	2013			
Cobre	3.999.451.056	3.900.112.624	-2%	-99.338.433	80%
No Cobre	1.331.274.184	1.001.438.994	-25%	-329.835.191	20%
Total General	5.330.725.240	4.901.551.617	-8%	-429.173.623	100%

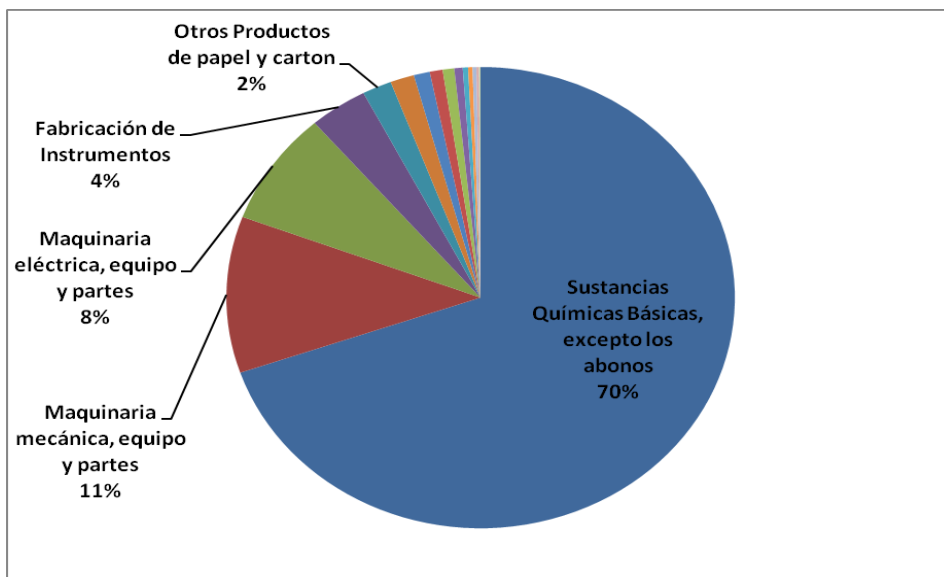
Fuente: ProChile en base a cifras del Servicio Nacional de Aduanas

SECTOR MANUFACTURAS

Exportaciones Coquimbo 2010-2013. Sector Manufacturas

Etiquetas de fila	2010	2011	2012	2013	2012/2013		%Total 2012	%Total 2013	% Acm. 2013
					Var%	Var US\$			
Total General	20,6	23,5	22,2	23,4	5%	1,18	100%	100%	-
Sust. Químicas Básicas, excepto abonos	15,7	19,9	18,6	16,3	-13%	-2,36	83,87%	69,57%	69,57%
Maquinaria mecánica, equipo y partes	0,9	1,5	0,7	2,6	263%	1,85	3,18%	10,94%	80,51%
Maquinaria eléctrica, equipo y partes	2,5	0,0	0,2	1,9	913%	1,68	0,83%	7,97%	88,48%
Fabricación de Instrumentos	0,1	0,0	0,0	0,9	2553%	0,83	0,15%	3,69%	92,17%
Otros Productos de papel y cartón	0,0	0,0	0,0	0,4	7643%	0,43	0,03%	1,86%	94,03%
Otras Manufacturas Plásticas	0,0	0,0	0,0	0,4	817%	0,32	0,17%	1,51%	95,55%
Fabricación de Partes y Piezas de Carpintería para Construcciones	0,1	0,1	0,1	0,2	252%	0,17	0,31%	1,02%	96,57%
Sustancias Químicas Básicas: Abonos	0,1	0,1	1,3	0,2	-85%	-1,13	5,93%	0,82%	97,39%
Otros Productos Químicos	0,1	0,4	0,5	0,2	-68%	-0,37	2,42%	0,73%	98,12%
Envases de Vidrio	0,0	0,0	0,1	0,1	47%	0,04	0,38%	0,53%	98,66%
Fabricación de Equipos de Transporte	0,2	1,1	0,2	0,1	-57%	-0,11	0,83%	0,34%	98,99%
Celulosa	0,0	0,0	0,0	0,1	-	0,06	0,00%	0,28%	99,27%
Materias Primas de Plástico	0,1	0,0	0,0	0,1	237%	0,04	0,08%	0,25%	99,52%
Films/Láminas/Placas	0,4	0,0	0,0	0,0	601%	0,03	0,02%	0,17%	99,68%
Envases Plásticos	0,0	0,0	0,1	0,0	-63%	-0,04	0,26%	0,09%	99,77%

Fuente: ProChile en base a cifras del Servicio Nacional de Aduanas
Cifras en millones de dólares



Fuente: ProChile en base a cifras del Servicio Nacional de Aduanas

El comportamiento del sector manufacturas ha sido positivo en los últimos años, ya que tras el crecimiento de 174% mostrado en 2012, volvió a incrementarse un 9% en 2013, destacando los montos aportados por las sustancias químicas.

Exportaciones Coquimbo 2010-2013. Sector Servicios (US\$ millones)

Etiquetas de fila	2010	2011	2012	2013	2012/2013	
					Var%	Var US\$
Total General	6	42	23	20	-11%	-3
Servicios	6	42	23	20	-11%	-3
No Comercio	2	0	0	0	-2%	-0,01

Fuente: ProChile en base a cifras del Servicio Nacional de Aduanas

Cabe destacar que las exportaciones del sector servicios son difíciles de contabilizar. Entre ellas se encuentran el turismo, gastronomía, educación y asesorías expertas.

IV. EXPORTACIONES REGIONALES POR MERCADO

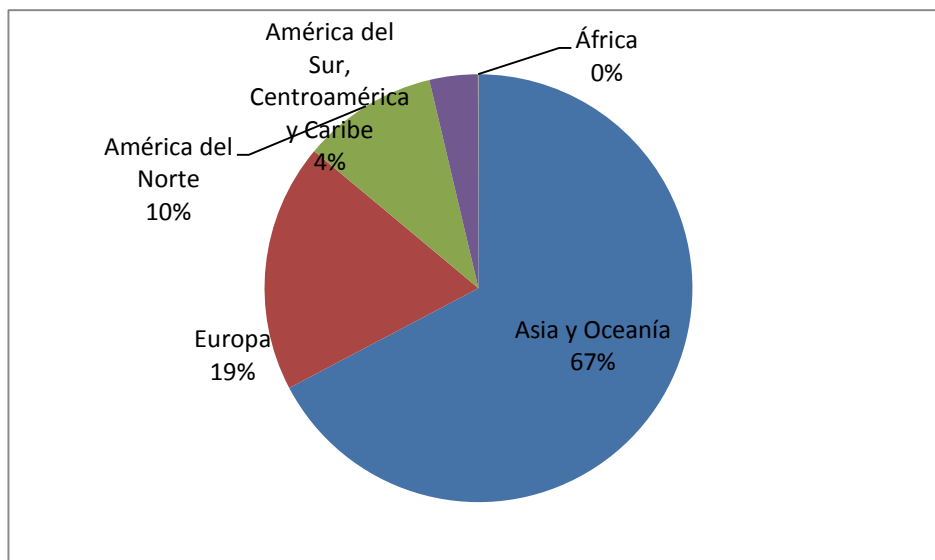
Análisis por continente

La oferta de bienes y servicios de la Región de Coquimbo se destina a los cinco continentes, siendo Asia el principal destino de las exportaciones, con un 67,28% del total, seguido de Europa y América del Norte.

Exportaciones Totales Región de Coquimbo 2010-2013

Etiquetas de fila	2009	2010	2011	2012	2013	2012/2013		%Tot al 2012	%Total 2013	% Acm. 2013
						Var %	Var US\$			
Total General	2.248	3.894	5.459	5.331	4.902	-8%	-429	100%	100%	
Asia y Oceanía	1.373	2.640	3.607	3.503	3.298	-6%	-206	66%	67,28%	67,28%
Europa	416	708	1.183	885	921	4%	36	17%	18,79%	86,07%
América del Norte	383	438	519	781	502	-	-279	15%	10,24%	96,31%
América del Sur, Centroamérica y Caribe	73	104	148	159	179	13%	20	3%	3,66%	99,97%
Sin Clasificación	0	2	0	1	1	24%	0	0%	0,01%	99,99%
África	2	2	3	2	1	-	-1	0%	0,01%	100,00 %

Fuente: ProChile en base a cifras del Servicio Nacional de Aduanas
Cifras en millones de dólares



Fuente: ProChile en base a cifras del Servicio Nacional de Aduanas

Análisis por mercado

Durante el año 2013, las exportaciones de la Región de Coquimbo tuvieron como destino a 86 mercados de los cinco continentes, un 5% menos que los 91 registrados en 2012.

Número de mercados Región de Coquimbo 2013

Región	2010	2011	2012	2013	% Var. '13/'12	% Total 2012	% Total 2013
Coquimbo	107	95	91	86	-5%	46%	43%
Total Nacional	197	197	199	202	2%	100%	100%

Fuente: ProChile en base a cifras del Servicio Nacional de Aduanas

16 principales países de destino de las exportaciones de Coquimbo

Etiquetas de fila	2010	2011	2012	2013	2012/2013		%Total 2012	%Total 2013	% Acm. 2013
					Var%	Var US\$			
Japón	1.402,5	1.696,2	1.541,7	1.406,6	-9%	-135,15	29%	29%	28,7%
China	814,6	1.214,7	1.138,1	1.309,8	15%	171,69	21%	27%	55,4%
Alemania	106,1	333,3	344,3	341,6	-1%	-2,67	6%	7%	62,4%
EE.UU.	378,0	413,0	393,5	297,4	-24%	-96,09	7%	6%	68,5%
India	109,8	312,9	399,4	260,8	-35%	-138,55	7%	5%	73,8%
Bulgaria	67,7	204,6	143,3	244,3	71%	101,00	3%	5%	78,8%
C. del Sur	237,6	263,3	330,4	233,7	-29%	-96,66	6%	5%	83,5%
Canadá	29,1	85,5	371,3	172,9	-53%	-198,35	7%	4%	87,1%
Brasil	69,1	75,9	113,1	129,8	15%	16,74	2%	3%	89,7%
España	85,2	136,8	129,5	104,1	-20%	-25,42	2%	2%	91,8%
Suecia	138,1	148,7	40,1	80,0	99%	39,84	1%	2%	93,5%
Filipinas	31,0	62,2	51,6	63,4	23%	11,82	1%	1%	94,8%
Finlandia	139,7	170,3	128,1	46,0	-64%	-82,07	2%	1%	95,7%
Holanda	113,0	67,5	42,1	39,7	-6%	-2,39	1%	1%	96,5%
México	30,4	20,4	16,1	31,7	97%	15,62	0%	1%	97,2%
Argentina	7,7	28,9	17,5	20,1	15%	2,55	0%	0%	97,6%
Total 16 primeros destinos	3.759,6	5.234,1	5.200,1	4.782,0	-8%	-418,09	97,5%	97,6%	97,6%
Total destinos restantes	133,9	224,9	130,7	119,6	-8,5%	-11,08	2,5%	2,4%	2,4%
Total General	3.893,5	5.459,0	5.330,7	4.901,6	-8%	-429,17	100%	100%	100%

Fuente: ProChile en base a cifras del Servicio Nacional de Aduanas

Cifras en millones de dólares

Desde 2010 a la fecha, Japón y China son por lejos los principales destinos para las exportaciones regionales. Entre ambos superan el 55% del total exportado, mientras que el 44,6% lo componen

84 destinos. Los datos de la tabla anterior reflejan además que solo 16 mercados son responsables del 97,6% de lo comercializado internacionalmente por la región, mostrando con ello una alta concentración y dependencia en pocos mercados.

Mercados que presentan mayores incrementos en los montos exportados

País	2012	2013	2012/2013	
			Var%	Var US\$
China	1.138,08	1.309,77	15%	171,69
Bulgaria	143,25	244,25	71%	101,00
Suecia	40,12	79,96	99%	39,84
Brasil	113,11	129,84	15%	16,74
México	16,12	31,74	97%	15,62
Filipinas	51,58	63,40	23%	11,82
Italia	7,07	17,93	154%	10,86
Rusia	4,41	7,68	74%	3,27
Vietnam	1,38	4,37	217%	3,00
Argentina	17,55	20,10	15%	2,55

Fuente: ProChile en base a cifras del Servicio Nacional de Aduanas
Cifras en millones de dólares

China y Bulgaria son los que muestran los crecimientos más relevantes en montos, con una diferencia positiva por sobre los 100 millones de dólares. En 2013, además, ambos recuperan las cifras de crecimiento que sostenían hasta el término del año 2011.

Mercados que presentan las mayores bajas en los montos exportados

País	2012	2013	2012/2013	
			Var%	Var US\$
Canadá	371,27	172,92	-53%	-198,35
India	399,40	260,85	-35%	-138,55
Japón	1.541,73	1.406,58	-9%	-135,15
C. del Sur	330,39	233,73	-29%	-96,66
EE.UU.	393,49	297,40	-24%	-96,09
Finlandia	128,09	46,03	-64%	-82,07
España	129,55	104,12	-20%	-25,42
Bahréin	7,74	0,07	-99%	-7,67
H. Kong	12,14	4,75	-61%	-7,38
R. Unido	16,53	13,31	-19%	-3,22

Fuente: ProChile en base a cifras del Servicio Nacional de Aduanas
Cifras en millones de dólares

Canadá, India y Japón presentaron en 2013 las mayores bajas en montos. El primero ha mostrado un comportamiento fluctuante de año en año, que no permite visualizar con claridad una tendencia de compra. India, en tanto, había crecido sostenidamente desde 2010, mientras que

Japón, con alzas y bajas en los últimos cuatro años, cerró con cifras levemente superiores a las que tenía al comenzar esta década.

La fluctuación observada en los mercados podría corresponder a negocios de prueba, envío de muestras o presentes a una contraparte en el destino.

Mercados que ingresan o reingresan en 2013

País	2011	2012	2013	2012/2013	
				Var%	Var US\$
Austria	0,00	0,00	1,63	-	1,63
Kuwait	0,17	0,00	0,51	-	0,51
Hungría	0,00	0,00	0,10	-	0,10
Marruecos	0,00	0,00	0,09	-	0,09
G. Ecuatorial	0,00	0,00	0,07	-	0,07
Mozambique	0,00	0,00	0,05	-	0,05
Argelia	0,00	0,00	0,05	-	0,05
Tahití	0,01	0,00	0,04	-	0,04
Anguilla	0,00	0,00	0,03	-	0,03
Guyana	0,00	0,00	0,027	-	0,03

Fuente: ProChile en base a cifras del Servicio Nacional de Aduanas
Cifras en millones de dólares

En general, los montos vinculados a mercados que entran o salen de los negocios de la Región de Coquimbo, son menores. Sin embargo, se destaca el reingreso de Austria, que supera los 1,63 millones de dólares.

Mercados que no presentan exportaciones en 2013

País	2011	2012	2013	2012/2013	
				Var%	Var US\$
N. Caledonia	0,367	0,518	0	-	-0,52
Nigeria	0,000	0,181	0	-	-0,18
Tadjijistán	0,000	0,132	0	-	-0,13
Ghana	0,361	0,073	0	-	-0,07
Irán	0,000	0,061	0	-	-0,06
Martinica	0,038	0,054	0	-	-0,05
Camerún	0,000	0,053	0	-	-0,05
C. del Norte	0,019	0,047	0	-	-0,05
Congo	0,000	0,026	0	-	-0,03
Chipre	0,037	0,025	0	-	-0,03

Fuente: ProChile en base a cifras del Servicio Nacional de Aduanas

V. EXPORTACIONES REGIONALES POR EXPORTADOR

Principales empresas exportadoras

Durante el año 2013 (enero-diciembre), fueron 390 los Rut de empresas o personas naturales con los que se exportó desde la Región de Coquimbo.

Número de Empresas Región de Coquimbo

Región	2008	2009	2010	2011	2012	2013	% Var. 13/'12
Coquimbo	368	378	442	456	410	390	-5%

Fuente: ProChile en base a cifras del Servicio Nacional de Aduanas

Es importante destacar que de esos 390 Rut Exportadores, solamente 117 corresponden a Rut de empresas que exportaron y tributaron algún bien o servicio desde la Región de Coquimbo. De esto se desprende que existe un alto número de empresas que actúan productivamente en la zona, pero cuyas casas matrices u oficinas comerciales están ubicadas en una región distinta, generalmente la Metropolitana.

26

Número de Empresas Exportadoras 2013 Región de Coquimbo con tributación a nivel regional

Tamaño Empresas	N° de Empresas	% Sobre Total Empresas
Empresas Grandes USD 5.000.000 hasta USD 25.000.000	32	27,35%
Empresas Medianas USD 1.250.000 hasta USD 5.000.000.000	34	29,06%
Empresas Pequeñas USD 82.000 hasta USD 1.250.000	31	26,50%
Empresas Micro USD 0 hasta USD 82.000	11	9,40%
Sin información	9	7,69%
Total	117	100%

Fuente: ProChile en base a cifras del Servicio Nacional de Aduanas

La participación de empresas según su tamaño es bastante equilibrada entre grandes, medianas y pequeñas. No obstante, el peso que tienen dentro de los montos exportados no es similar, puesto que éste se carga favorablemente hacia las empresas mineras presentes en la región.



VI. RESUMEN DE LA REGIÓN

- ✓ Las exportaciones FOB totales del año 2013 de la Región de Coquimbo alcanzaron los US\$4.901.551.617,17 lo que representa el 6,42% del total nacional.
- ✓ Se presentó una baja de 8,05% en relación a las exportaciones regionales 2012, producto principalmente del 2% de disminución del cobre. No obstante, se mantuvo como la sexta región económica a nivel nacional.
- ✓ La región contó con 390 Rut Exportadores de diversos bienes y servicios, los que llegaron a 86 destinos en los cinco continentes.
- ✓ El sector productivo con mayores exportaciones es el Minero, con envíos de cobre, hierro, y oro. En segundo lugar se ubicó la industria de Alimentos, cuyas principales exportaciones fueron las uvas, cítricos y paltas.
- ✓ Asia es la zona geográfica que concentra el monto más alto de las exportaciones regionales, destacando los mercados de Japón y China.
- ✓ De acuerdo al análisis realizado, la región muestra una alta concentración en el número de mercados de destino y en la exportación de productos del sector minero.